


5  
①

FSPOL-CIB  
INVENTARIO FISICO  
30 SEP 2019

POR: 



21 AGO 2018  
Liliana O.

INVENTARIADO

POR: 28-11-18

Liliana  
13/12/18



T  
639.543  
BRI<sub>s</sub>  
v. 2  
ESCUELA SUPERIOR POLITECNICA DEL LITORAL



Programa de Tecnología en Computación

# PROYECTO DE GRADUACION

Previo a la Obtención del Título de  
***“Analista de Sistemas”***

MANUAL DEL USUARIO

T E M A :

**Sistema de Producción de Camaronera**

A U T O R E S :

*Luis Enrique Brito*

*Félix Mendoza Quimi*

**DIRECTORA: ALEXANDRA PALADINES DE PONCE**

**GUAYAQUIL**

-

**ECUADOR**

**1 9 9 7**





ESCUELA SUPERIOR POLITÉCNICA DEL LITORAL  
PROTCOM

---

# Manual del Usuario de

# SipC

para Windows™



# Manual del Usuario de SipC

---

© Programa de Tecnología en Computación  
Malecón y Loja

---

# AGRADECIMIENTO

**Nuestro agradecimiento más sincero, en primer lugar a Dios, quien nos dió la iluminación y la entereza necesaria para continuar hasta el final, a nuestro Padres, Hermanos y todas aquellas personas que contribuyeron con un granito de arena para ver culminado este proyecto; y a nuestros profesores quienes nos prestaron su tiempo y esfuerzo para que sigamos adelante en esta dura tarea.**



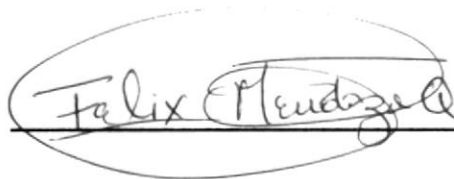
# DECLARACIÓN EXPRESA

**“La responsabilidad de los hechos, ideas y doctrinas expuestas en esta tesis nos corresponden exclusivamente ; y el patrimonio intelectual de la misma, a la ESCUELA SUPERIOR POLITECNICA DEL LITORAL”.**

**( Reglamento de Exámenes y Títulos Profesionales de la ESPOL ).**



---



---

---



# DEDICATORIA

Esta tesis fruto del esfuerzo e irrefrenable deseo de hacer realidad una de las grandes metas de nuestra vida, está dedicada específicamente a NUESTROS PADRES, quienes incondicionalmente nos brindaron respectivamente el apoyo necesario durante todos estos años, compartiendo momentos difíciles en el transcurso de la carrera e inculcando siempre a seguir adelante, por esto y mucho más, ellos merecen este presente.

---

## Tabla de Contenido

<i>Convenciones generales</i> .....	1
<i>Convenciones de teclado</i> .....	2
<i>Convenciones del Mouse</i> .....	2
<i>Instalar SipC</i> .....	4
<i>Ejecutar Instalar de SipC para Windows</i> .....	5
<i>Cómo iniciar SipC</i> .....	6
<i>Iniciar SipC al mismo tiempo que Windows</i> .....	6
<i>Iniciar SipC usando el teclado</i> .....	6
<i>Ventana de Bienvenida</i> .....	7
<i>Como salir de SIPC</i> .....	8
<i>Estándares</i> .....	8
<i>Menú Archivos</i> .....	12
<i>Como ingresar Grupos</i> .....	12
<i>Como ingresar Items</i> .....	13
<i>Como ingresar Maestro</i> .....	15
<i>Como ingresar Tanques</i> .....	17
<i>Como ingresar Piscinas</i> .....	18
<i>Como modificar Parámetro General</i> .....	20
<i>Menú Actualizar</i> .....	21
<i>Como registrar las Siembras de Laboratorios</i> .....	21
<i>Como registrar las Cosechas de Laboratorios</i> .....	23
<i>Como realizar un Control de Laboratorios</i> .....	25
<i>Como registrar las Siembras de Piscinas</i> .....	27
<i>Como registrar los Muestreos de Piscinas</i> .....	29

---

---

<i>Menú Laboratorios.....</i>	<i>32</i>
<i>Como imprimir Siembras de Laboratorios.....</i>	<i>32</i>
<i>Como imprimir Cosechas de Laboratorios.....</i>	<i>33</i>
<i>Como imprimir Siembra y Cosecha Estimadas.....</i>	<i>35</i>
<i>Menú Camaronera.....</i>	<i>37</i>
<i>Como imprimir Piscinas Activas.....</i>	<i>37</i>
<i>Como imprimir Piscinas Inactivas.....</i>	<i>38</i>
<i>Como imprimir Estimaciones de Cosechas.....</i>	<i>40</i>
<i>Como imprimir Muestreo Semanal.....</i>	<i>42</i>
<i>Como imprimir Detalles de Tanques.....</i>	<i>45</i>
<i>Como imprimir Resultados de Producción.....</i>	<i>46</i>
<i>Menú Estadísticas.....</i>	<i>48</i>
<i>Como imprimir un Análisis de Información.....</i>	<i>48</i>
<i>Como imprimir una Producción Mensual en Laboratorios.....</i>	<i>51</i>
<i>Como imprimir Producción de Procesos.....</i>	<i>53</i>
<i>Como imprimir una Producción Mensual de Camaronera.....</i>	<i>55</i>
<i>Menú Opciones.....</i>	<i>56</i>
<i>Pantalla Menús del Sistema.....</i>	<i>58</i>
<i>Pantalla Editar Menú.....</i>	<i>59</i>
<i>Pantalla Asignación de Menús a Usuarios.....</i>	<i>60</i>
<i>Glosario</i>	

---

# Convenciones Tipográficas

Antes de comenzar a utilizar **SipC**, es importante que entienda los términos y las convenciones tipográficas que se emplean en la documentación.

## Convenciones generales

Los siguientes formatos de texto identifican información especial:

Convención de Formato	Tipo de Información
Viñeta forma de libro (📖)	Procedimientos por pasos. Puede seguir las instrucciones del procedimiento utilizando el <i>Mouse</i> o el teclado. Para elegir un comando de un menú, utilice el <i>Mouse</i> o presione las teclas del método abreviado.
<b>Negrita</b>	Nombres de menús, comandos, cuadros de diálogo, carpetas y ventanas.  Palabras o caracteres que escribe el usuario. Por ejemplo si en el manual se indica que debe teclear <b>cd SipC</b> , escriba las letras “cd” en minúsculas, un espacio y después “SipC” también en minúsculas, salvo que sea necesario escribirlos en mayúsculas.
Comillas (“ ”)	Nombres de botones y opciones que puede elegir o seleccionar (utilizando para ello el mouse o el teclado) en cuadros de diálogo, barras de herramientas, etc.
<i>Cursiva</i>	Términos especializados.  Títulos de otros manuales del sistema <b>SipC</b> .  Marcadores para elementos que debe especificar el usuario, como nombres de archivo. Por ejemplo si en el manual se indica que debe escribir <b>cd directorio</b> , deberá escribir las letras “cd” un espacio y el nombre de un directorio.



## Convenciones de teclado

Todos los nombres de teclas se muestran en versales. Por ejemplo la tecla Control se muestra como **ctrl**, la tecla Escape como **esc**. Las teclas de algunos teclados pueden tener rótulos distintos de los que se indican en este manual.

Teclas	Explicación
Teclas de método abreviado	Teclas que se utilizan con frecuencia en combinaciones o secuencias como método abreviado para una tarea. Por ejemplo, <b>mayúsculas+fl</b> significa que hay que mantener presionada la tecla <b>mayúsculas</b> y a la vez presionar <b>fl</b> . Por el contrario, <b>alt, f, a</b> significa presionar y soltar cada una de estas teclas en el orden especificado.
Tecla <b>mayúsculas</b>	Estas teclas normalmente realizan la misma acción en <b>SipC</b> . En el <i>Manual del Usuario de SipC</i> , “Presione <b>ENTER</b> ” significa que puede presionar <b>ENTER</b> o <b>RETORNO</b> .
Teclas de flecha <b>↑, ↓, ←, →</b>	Utilice las teclas <b>FLECHA ARRIBA</b> , <b>FLECHA ABAJO</b> , <b>FLECHA IZQUIERDA</b> y <b>FLECHA DERECHA</b> para desplazar el punto de inserción. Algunas de estas teclas pueden utilizarse en combinación, como <b>ctrl+izquierda</b> .
Teclado numérico	Si su teclado es ampliado, podrá escribir números con el teclado numérico, a condición de que antes haya presionado la tecla <b>NUM LOCK</b> .

## Convenciones del *Mouse*

Con **SipC**, Ud. podrá usar un *Mouse* de un botón o de varios botones.

- Si tiene un *Mouse* de varios botones, el botón principal será el izquierdo, salvo que lo configure de una forma diferente. En los procedimientos en que sea necesario hacer clic con el botón secundario, se hará referencia a él como “el botón derecho del *Mouse*”.
- “Señalar” significa colocar el extremo del puntero (generalmente una flecha) sobre el elemento de la pantalla al que desee señalar.
- “Hacer clic” significa presionar el botón y soltarlo inmediatamente sin mover el *Mouse*.
- “Arrastrar” significa señalar y después mantener presionado el botón mientras mueve el *Mouse*.

## Asistencia Técnica

Si tiene alguna duda acerca de **SipC**, busque primero en la documentación impresa o consulte en la ayuda en pantalla<sup>1</sup>. Si aún así no puede hallar la respuesta, póngase en contacto con la dirección de Informática.

Cuando llame por asistencia técnica, trate de estar sentado ante su sistema y tenga a la mano la documentación del producto. De igual manera, esté preparado para proporcionar la siguiente información:

- El número de la versión de **SipC** que esté utilizando.
- El tipo de hardware que esté utilizando, incluido el hardware de red, si corresponde.
- El sistema operativo que utiliza.
- Las palabras exactas del mensaje que aparece en pantalla.
- Una descripción de lo que ha ocurrido y de lo que intentaba hacer cuando se produjo el problema.
- Una descripción de lo que ha intentado hacer para resolver el problema.



---

<sup>1</sup> Esta ayuda contiene información técnica provista para el administrador del sistema.

## Capítulo




### Conceptos Básicos

*Este es el punto de partida si no tiene experiencia en el uso de SipC. Aprenderá los conceptos básicos del manejo del programa.*

**E**n este capítulo se dan las instrucciones básicas para el uso de SipC y se explican los elementos que aparecerán en pantalla. Si es la primera vez que trabaja con SipC y Microsoft Windows, aprenderá a elegir comandos, seleccionar opciones de cuadro de diálogo y manejar ventanas de documentos. Si es un usuario con experiencia, encontrará valiosa información sobre características nuevas y actualizadas, como barras de herramientas y la barra de estado.

Es importante aclarar que este manual está dirigido al usuario que ha tenido experiencia en Windows de tal forma que algunos términos y nombres de programas le deberían resultar familiares. Por ejemplo, Administrador de Programas, Grupo de Programas, Iconos de Programa, etc.

SipC es un sistema que le ayudará a controlar y registrar el ciclo de vida por los que pasan las larvas del camarón. Permite consultar y evaluar el índice de mortalidad del camarón realizar balances comparativos, controlar el tipo de alimentación que se les provee, las diferentes enfermedades que se han producido y como se a combatido, el resultado de las cosechas y entrega de producción a la empacadora, facilita la evaluación mediante el uso de gráficas. SipC le facilita la preparación de informes periódicos. De esta manera Ud. Tendrá ahora más tiempo para las tareas de control y prevención de problemas.

SIGNIFICADO	Los iconos (símbolos) presentados en el recuadro de la izquierda le ayudarán a identificar rápidamente, a lo largo de este manual, cómo emplear el teclado o el Mouse o identificar los errores comunes en cada paso.
DE SÍMBOLOS	
 Errores comunes	
 Métodos del Teclado	
 Métodos del Mouse	

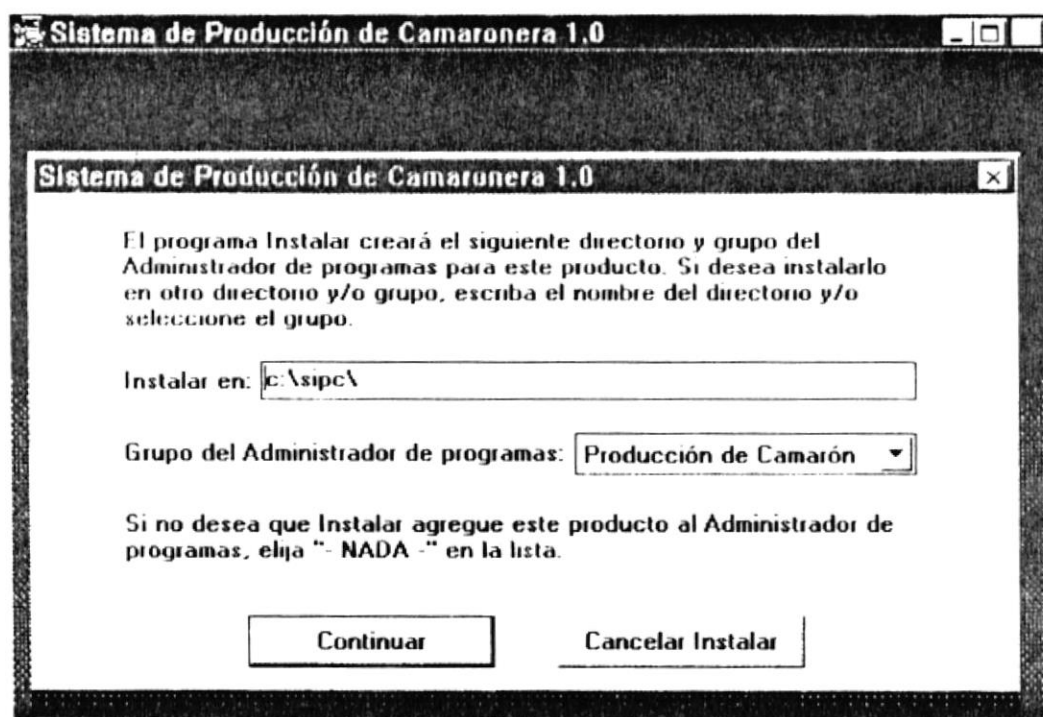
### Instalar SipC

En esta sección encontrará las instrucciones básicas que le permitirán instalar SipC para Windows. Para ello, deberá utilizar el programa Instalar de SipC. Los archivos almacenados en los discos del programa están comprimidos y no puede copiarlos directamente a su unidad de disco duro.

## Figura 1.1. Instalador de SipC para Windows.

Cuando desee instalar SipC para Windows, realice los siguientes pasos. Podrá salir de Instalar en cualquier momento.

Pasos	Notas
1	Compruebe que la versión 3.1 o posterior de Windows ya está instalada en el sistema o en la estación de trabajo. Si no es así, ejecute el programa de Instalar de Windows antes de ejecutar SipC.
2	Cree el directorio Tmpfiles en el directorio raíz de la computadora donde se ejecutará el sistema, quedará los siguiente c:\tmpfiles
3	<p>Inicie Windows. Si utiliza los disquetes de SipC que le han sido suministrados, inserte el primer disquete de Instalar en la unidad <b>A</b> o en la unidad <b>B</b>. Si desea instalar SipC desde un servidor de red, conéctese a dicho servidor y escriba la letra de la unidad que le corresponda (deberá utilizar la misma letra de unidad si vuelve a ejecutar Instalar en el futuro).</p> <p>Seguidamente, en el Administrador de programas de Windows, elija el comando <b>Ejecutar</b> del menú <b>Archivo o Inicio</b>. En el cuadro "Línea de comando" escriba <b>a :instalar</b> si ha insertado el disquete en la unidad de disco A o <b>b :Instalar</b> si se trata de la unidad B. Si instala SipC desde un servidor o desde un directorio compartido, escriba la ruta de acceso completa seguida de <b>Instalar</b>. Elija el botón "Aceptar".</p>
4	Cuando se inicie el programa Instalar, siga las instrucciones que aparecerán en pantalla.
5	Una vez concluida la instalación se debe cargar las nuevas fuentes de letras que trae el sistema, esto debe realizarse antes de cargar el programa. (Lea el Apéndice B)





## Cómo iniciar SipC

Puede iniciar **SipC** haciendo doble clic en su icono del grupo de programas o de la carpeta correspondiente, o bien ejecutar **SipC** automáticamente cada vez que inicie el sistema, en caso de usar Windows 95 se puede crear un acceso directo y dejarlo en el escritorio de modo que se puede cargar al cuando el usuario lo desee.

Después de la instalación del producto, verá en el Administrador de Programas de Windows un grupo de programas llamado “Producción de Camarón” o cualquier otro nombre que se haya especificado durante la instalación.

El grupo de programas de SipC incluirá lo icono del principal componente instalado como se muestra en la siguiente ilustración.



Para iniciar SipC haga doble clic en este icono.

### Iniciar SipC al mismo tiempo que Windows

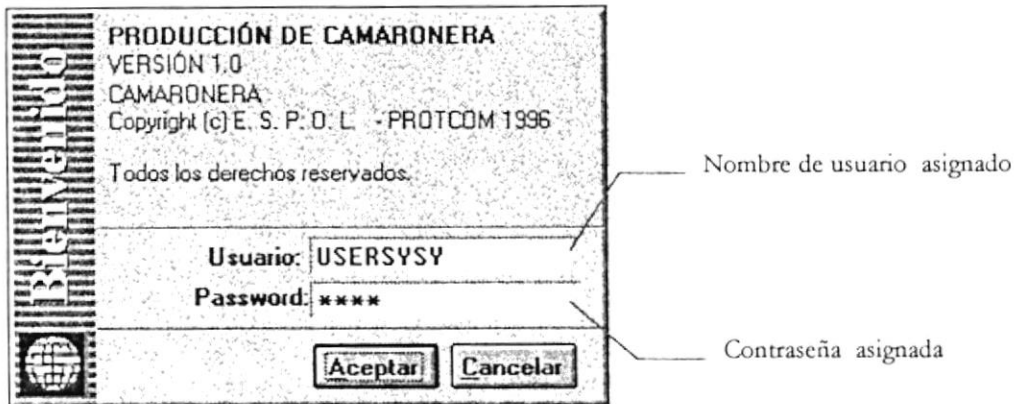
Si desea cargar automáticamente SipC cada vez que inicie Windows, desplace o copie el icono de programa de SipC como un icono de acceso directo de la pantalla de Windows 95 al programa de grupo de inicio. Para obtener más información sobre el inicio automático de programas desde Windows, consulte la documentación de Windows.

### Iniciar SipC usando el teclado

Si el grupo de programas SipC Profesional no está activo, mantenga presionada la tecla **CTRL** mientras presiona la tecla **ALT** hasta que la barra de título del grupo se muestre resaltada. Después, en el grupo de programas de SIPC, utilice las flechas de dirección para seleccionar el icono y presione la tecla **ENTER**.

## Ventana de Bienvenida

Al iniciar SIPC, el programa le presentará el siguiente cuadro de diálogo de Bienvenida en la cual existe un espacio para escribir su nombre de Usuario y otro para su Contraseña de seguridad. Esta pantalla aparecerá cada vez que se inicie una sesión en el Sistema.



Siga los siguientes pasos para registrar su identificación de usuario:

En la caja Usuario, escriba su nombre de usuario que le fue asignado por el Administrador del sistema y presione la tecla TAB

En la caja Password, escriba su contraseña o clave de seguridad y presione la tecla ENTER o haga un clic en el comando ACEPTAR.

Si su nombre de usuario y contraseña son correctos, entonces deberá esperar hasta que SIPC presente la ventana principal del programa.



**Ud. no podrá acceder a las herramientas del programa hasta que escriba su nombre de usuario y su contraseña correctamente. Puede presionar la tecla `ESC` o hacer un clic en el comando Cancelar para abandonar el programa**

El Administrador del Sistema podrá ingresar a SIPC usando su usuario y password asignado.

El Administrador del Sistema debería cambiar el Password pero no debería cambiar el nombre de usuario ya que sólo el usuario administrador tiene acceso a los módulos de Usuarios y Menús.



**Es posible que pueda cometer una equivocación al digitar su identificación. En este caso, podrá repetir o corregir los datos y repetir el proceso hasta un total de 3 intentos. Si esto ocurre, el sistema le mostrará el mensaje Acceso a sido negado en 1 de 3 intentos**

## Como salir de SIPC

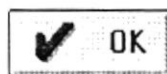
Desde la **barra de menús** de la ventana principal del Sistema SIPC, escoja cualquiera de las siguientes opciones:

- Salir del menú Archivo
- Realizando un Clic en el icono representado por una puerta ubicado en la barra de herramientas del sistema
- Presionando ALT + F4

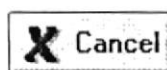


## Estándares.

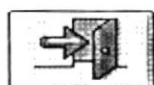
Los siguiente botones, listas e iconos se usan de manera estándar en varias de las pantalla del Sistema SIPC. A continuación su explicación:



El botón **OK**, permite aceptar los datos ingresados.



El botón **CANCELAR**, permite cancelar la operación y salir de la ventana activa



Este botón permite salir de la ventana activa



Escoger un ítem determinado, al presionarlo aparece un pequeño menú con la lista de ítems dependiendo de lo que indique el mensaje del lado izquierdo, usted lo seleccionará. (botón de selección)



Este botón le indica al usuario que el reporte se presenta por pantalla y no a la impresora.



Este botón le indica al usuario que el reporte se presenta a la impresora.



**Nuevo**

Use este botón para ingresar un nuevo elemento dentro de la ventana activa.



**Editar**

Use este botón para modificar el elemento actual dentro de la ventana activa.



**Borrar**

Use este botón para eliminar el elemento actual dentro de la ventana activa.



**Guardar**

Use este botón para grabar los datos ingresados o modificados del elemento actual dentro de la ventana activa.



**Cancelar**

Use este botón para deshacer los cambios realizados en el elemento actual dentro de la ventana activa.



**Imprimir**

Use este botón para una presentación preliminar o impreso de una lista de elementos dentro de la ventana activa.



**Cerrar**

Use este botón para salir de la ventana actual.



Ir al primer registro.



Ir al registro anterior, a partir del actual.



Buscar un registro específico, para lo cual al presionarlo se visualizará una ventana para selección de registro, y procesarlo si se desea.

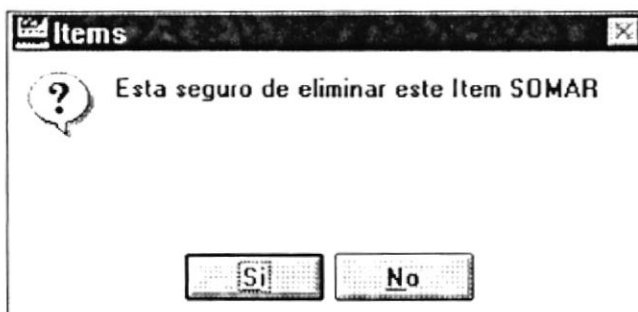


Ir al siguiente registro, a partir del actual.



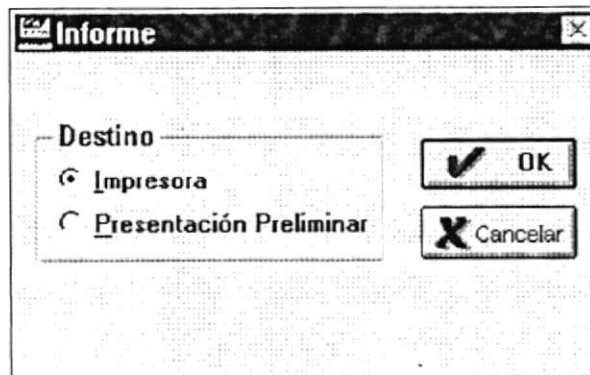
Ir al último registro.

Cuando se desee eliminar cualquier ítem que se encuentre registrado en el sistema, siempre aparecerá la siguiente ventana de advertencia.

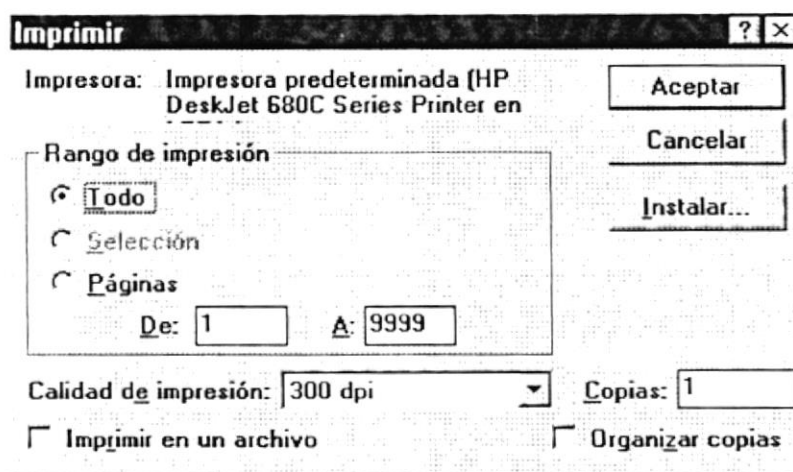




Para vista de las consultas puede imprimirlas o realizar una presentación preliminar seleccionando el recuadro destino, con el botón Ok ejecuta la acción o el botón cancelar salir de la ventana.



Al escoger como destino la impresora visualizará una ventana propia de Windows donde podrá imprimir el número deseado de copias que desee en el recuadro "Copias", además cambiar de impresora con el botón "Instalar", si el impreso ocupa varias páginas puede imprimir las páginas que desee con la selección "Páginas De .. A".



#### Observación :

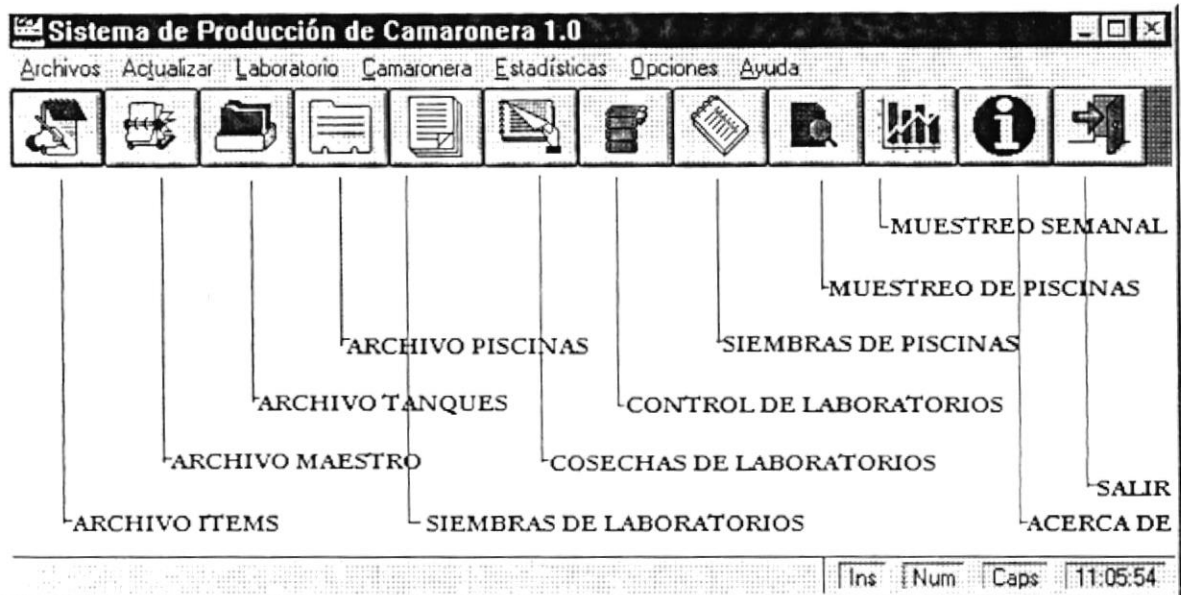
Para efectos de navegar dentro de las pantallas entre campos o botones se debe usar la tecla TAB y no el ENTER solo para el caso de aceptar o cancelar un proceso o reporte se escoge el botón respectivo y se pulsa ENTER



## Capítulo

### Ambiente del Sistema

*Este capítulo muestra la organización de SIPO. El sistema está dividido en 6 menús principales que son: Menú Archivo, Menú Actualizar, Menú Laboratorio, Menú Camaronera, Menú Estadísticas y Opciones*



Esta pantalla nos muestra a manera general las diferentes opciones que se presentan en el sistema SipC la cual esta formada por una barra de menú, una barra de Iconos y una área en la cual se presentan las pantallas tanto de ingreso como de consulta y reportes.

En la parte inferior de la pantalla aparecen indicadores adicionales de si esta encendido o apagado el teclado numérico la hora y el modo de escritura si es insertar o sobrescribir, adicionalmente a lado derecho de la pantalla existe un área no usada en la cual se presentan los mensajes propios del sistema.

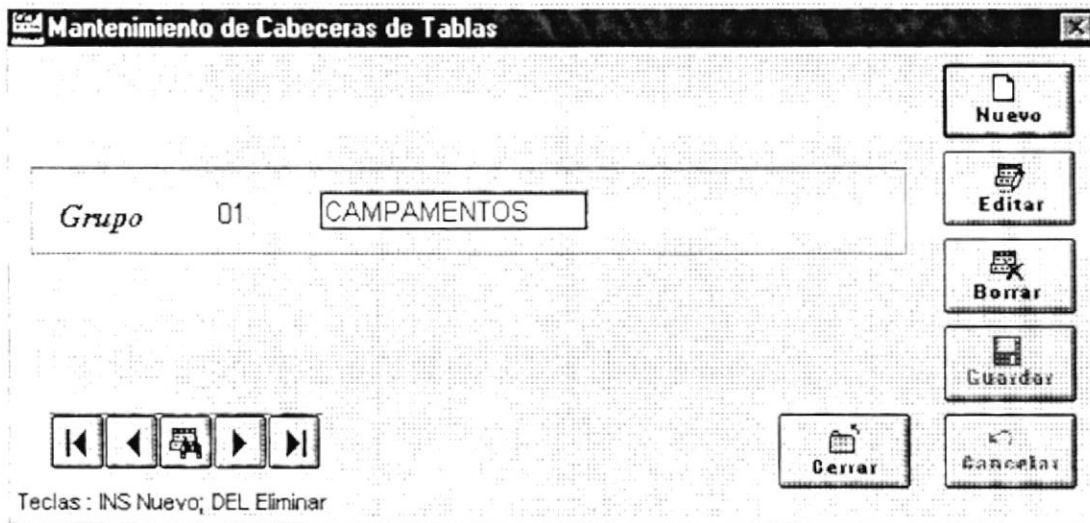
## Menú Archivos

En este menú se especifican las entidades donde se guardan parámetros para mantenimiento de la información del sistema, se actualizarán nombres, porcentajes de crecimientos, valores determinados de la experiencia o estudios de laboratorios, fechas de muestreos, observaciones, relaciones de elementos, pesos a esperar de la producción, valores monetarios.

### Como ingresar Grupos

En esta pantalla se describen las distintas agrupaciones de los elementos para uso de la producción como son Campamentos, Grupos de materiales, Tipos de proceso, Tipos de empaque, Clientes, Importadores, Tipos de larvas, proveedores, alimentos, químicos, micro biológicos, enfermedades y zonas de campamentos.

Cuando se ejecute el comando **Grupos** del menú **Archivo** aparecerá la siguiente pantalla:



- Datos :

Grupo : Código asignado al mismo por parte del sistema, el cual no puede ser modificado, es dado al momento de darlo como nuevo. La descripción es lo que usted le haya asignado.

#### BOTONES

#### DESCRIPCION

“NUEVO”

Este comando permite ingresar un nuevo grupo al sistema

“EDITAR”

Este comando permite cambiar los datos ingresados para un grupo

“BORRAR”

Este comando permite eliminar un grupo del sistema

“GUARDAR”

Este comando permite aceptar los cambios realizados en el grupo o grabar uno nuevo

“CANCELAR”

Este comando se presenta como una flecha inclinada a la izquierda, este ignora los cambios realizados al registro

## Como ingresar Items

Describe en detalle las características de cada elemento que se encuentra dentro de cada grupo descrito como son accesorios, algas, alimentos, clase D, costafresca, cloramphenicol, cotrimoxazol, codelit, colas de oro, eventuales, combustibles, fertilizantes, maduración, herramientas, clase como juvenil, IQF, varios suministros, nauplios, nutrientes, productos térmicos, nombres de clientes, nombres de empresas asociadas, nombres de zonas cada uno con su ruc, conexión, teléfono, número de fax en caso de ser empresa, cliente proveedor u otro contacto; y si el elemento guarda alguna relación con otro.

Cuando se ejecute el comando **Item** del menú **Archivo** aparecerá la siguiente pantalla:

**Mantenimiento de Items de Tablas**

Grupo: 03 EMPACADORAS/BOD

Descripción de ítem: [ ]

Ruc: [ ]

Conección: [ ]

Teléfono: [ ]

Fax: [ ]

Relación: 4 ALQUIMIAS MARIN

Teclas : INS Nuevo; DEL Eliminar

Buttons: Nuevo, Editar, Borrar, Guardar, Cancelar, Imprimir, Cerrar

- Datos

Grupo : Es el código y descripción al cual pertenece el ítem, usted lo seleccionará mediante el botón de que se encuentra al lado derecho de esta selección.

Descripción del ítem : Es la que usted le haya asignado.

Ruc : Numeración dada a los campamentos.

Conección : Dada con otro ítem.

Teléfono : Número telefónico del campamento.

Fax : Numeración del campamento o puede ser un valor usado luego para operaciones aritméticas, por ejemplo los tipos de larvas lo utilizan.

Relación : Permite identificar si esta asociado a algún otro ítem diferente a él, por ejemplo los campamentos tienen relación a otro, se lo hace mediante el botón de selección ubicado al lado derecho.

<b>BOTONES</b>	<b>DESCRIPCION</b>
<b>"NUEVO"</b>	Este comando permite ingresar un nuevo Item al sistema
<b>"EDITAR"</b>	Este comando permite cambiar los datos ingresados para un Item
<b>"BORRAR"</b>	Este comando permite eliminar un Item del sistema
<b>"GUARDAR"</b>	Este comando permite aceptar los cambios realizados en el Item o grabar uno nuevo
<b>"CANCELAR"</b>	Este comando se presenta como una flecha inclinada a la izquierda, este ignora los cambios realizados al registro
<b>"IMPRIMIR"</b>	Este comando hará una presentación preliminar o imprimirá todos los datos

## Como ingresar Maestro

Opción donde se archivan las proyecciones generadas por los biólogos para las semanas que durará la cosecha por cada zona, donde las siembras pueden sólo ser directas o por transferencia de una piscina a otra de acuerdo al tipo de larvas que se le asignará; las proyecciones son por cada semana dentro de cada zona para lo cual se han estimado alrededor de 25 semanas; los valores estimados comprenden supervivencia, peso de larva, cantidad de alimentos y oxígeno proporcionados, porcentaje de biomasa.

Cuando se ejecute el comando **Maestro** del menú **Archivo** aparecerá la siguiente pantalla:

**Actualización de Maestro**

Zona:

Tipo de Siembra: ☒ Directa ☐ Transferencia

Tipo de Larva:

No. Semana:

Supervivencia:

Peso:

Alimentos:

Oxígeno:

Biomasa:

Buttons: Nuevo, Editar, Borrar, Guardar, Cancelar, Imprimir, Cerrar

Navigation: [Back] [Forward] [Search]

- Datos

Zona : Es la asignada por usted desde el botón de selección.

Tipo de siembra : Puede ser directo o transferencia.

Tipo de larva : Es la asignada por usted desde el botón de selección que se encuentra al lado derecho de esta descripción.

N. Semana : Número de semana para la misma zona, tipo de siembra y larva.

Supervivencia : Valor numérico de porcentaje.

Peso : Porcentaje de peso del camarón.

Alimentos : Porcentaje de alimentos de el camarón.

Oxígeno : Cantidad de oxígeno administrado.

Biomasa : Porcentaje de biomasa administrado.

<b>BOTONES</b>	<b>DESCRIPCION</b>
<b>“NUEVO”</b>	Este comando permite ingresar un nuevo Maestro al sistema
<b>“EDITAR”</b>	Este comando permite cambiar los datos ingresados para un registro de Maestro
<b>“BORRAR”</b>	Este comando permite eliminar un Maestro del sistema
<b>“GUARDAR”</b>	Este comando permite aceptar los cambios realizados en el Maestro o grabar uno nuevo
<b>“CANCELAR”</b>	Este comando se presenta como una flecha inclinada a la izquierda, este ignora los cambios realizados al registro
<b>“IMPRIMIR”</b>	Este comando hará una presentación preliminar o imprimirá todos los datos

## Como ingresar Tanques

Actualización de los parámetros para las siembras de tanques enumerados secuencialmente mediante números o alfanuméricos; existen uno o mas tanques dentro de una sala, cada uno de estos tanques mantiene volumen de camarones a sembrar, ciclo actual por el que están pasando y porcentaje de proyección

Cuando se ejecute el comando **Tanques** del menú **Archivo** aparecerá la siguiente pantalla:

**Actualización de Tanques**

Tanque

Sala al que pertenece

Ciclo al que pertenece

Volumen

Porcentaje de Proyección

Nuevo  
Editar  
Borrar  
Guardar  
Cancelar

Teclas: INS Nuevo; DEL Eliminar

Imprimir  
Cerrar

- Datos

Tanque : Número de tanque a ingresar  
 Sala : Número de sala al que pertenece el tanque  
 Ciclo : Número de ciclo actual del tanque  
 Volumen : Cantidad de camarones por tanque  
 Proyección : Porcentaje de crecimiento

### BOTONES

### DESCRIPCION

"NUEVO"	Este comando permite ingresar un nuevo Tanque al sistema
"EDITAR"	Este comando permite cambiar los datos ingresados para un Tanque
"BORRAR"	Este comando permite eliminar un Tanque del sistema
"GUARDAR"	Este comando permite aceptar los cambios realizados en el Tanque o en uno grabar uno nuevo
"CANCELAR"	Este comando se presenta como una flecha inclinada a la izquierda, este ignora los cambios realizados al registro
"IMPRIMIR"	Este comando hará una presentación preliminar o imprimirá todos los datos



## Como ingresar Piscinas

En esta opción se encuentran en detalle los datos de los distintas piscinas que pertenecen a los campamentos que están dentro de las zonas.

Cuando se ejecute el comando **Piscinas** del menú **Archivo** aparecerá la siguiente pantalla:

**Actualización de Piscinas**

Lugar

Zona: Puna

Campamento: COLAS DE ORO

Piscina: 1

Hectaria: 19.50

Profundidad: 1.17

Ciclo Activo: 20

Peso de Cosecha: 15.0

Supervivencia Final: 25.0

Nuevo

Editar

Borrar

Guardar

Cancelar

Imprimir

Cerrar

- Datos

Zona : Descripción del área a la que pertenece el campamento, escoja con el botón de selección que se encuentra al lado derecho

Campamento : Descripción del producto de la piscina, escoja con el botón de seleccionar que se encuentra al lado derecho.

Piscina : Es el número de piscina asignado dentro del campamento y zona hectárea. Es la cantidad de hectáreas que ocupa la piscina

Profundidad : Es la altura hacia abajo en metros de la piscina

Ciclo Activo : Número de ciclo de la piscina por el cual esta pasando, este es solo actualizado por el sistema desde la opción siembras de piscinas

Peso de cosecha : El número de peso en libras de la cosecha esperada

Supervivencia Final : Número de camarones vivos al cosechar.

<b>BOTONES</b>	<b>DESCRIPCION</b>
<b>"NUEVO"</b>	Este comando permite ingresar una nueva Piscina al sistema
<b>"EDITAR"</b>	Este comando permite cambiar los datos ingresados para una Piscina
<b>"BORRAR"</b>	Este comando permite eliminar una Piscina del sistema
<b>"GUARDAR"</b>	Este comando permite aceptar los cambios realizados en la Piscina o grabar uno nuevo
<b>"CANCELAR"</b>	Este comando se presenta como una flecha inclinada a la izquierda, este ignora los cambios realizados al registro
<b>"IMPRIMIR"</b>	Este comando hará una presentación preliminar o imprimirá todos los datos

## Como modificar Parámetro General

Opción que archiva datos generales del cual se vale el sistema para los informes como son el número de último muestreo realizado, fecha del último muestreo realizado, primer parámetro de día para la proyección, segundo parámetro de día para la proyección, porcentaje de supervivencia, valor de la libra de camarón en dólares, costo agregado a la libra de camarón y una nota para la proyección dada al biólogo.

Cuando se ejecute el comando **General** del menú **Archivo** aparecerá la siguiente pantalla con sus campos ya descritos:

**Actualización de Archivo General**

Último muestreo : 455

Última fecha del muestreo : 18/09/1996  
dd/mm/aaaa

Primer día de estimación 19

Segundo día de estimación 20

Último porcentaje adecuado 0.65

Valor Libra de Camaron US \$ 3.50

Costo agregado para finales 0.50

1.- SIEMBRAS DE PSC ESTA ADJUNTA STY. YVANN.  
SEGUN PROY. DR. MORA. 2.- SE COSECH. SALA 1  
Y 2 AL 05/10/96, ENTRANDO EN SECADO DEL 6 AL  
12/10/96. NO HAY MAS PROYECCIONES DE SIEMBRA

Editar

Guardar

Cancelar

Cerrar

### BOTONES

### DESCRIPCION

“EDITAR”

Este comando permite cambiar los datos ingresados para los parámetros generales

“GUARDAR”

Este comando permite aceptar los cambios realizados en los parámetros generales

“CANCELAR”

Este comando se presenta como una flecha inclinada a la izquierda, este ignora los cambios realizados al registro

## Menú Actualizar

En este menú se llevará un control de las actividades de los laboratorios y piscinas, verificando el lugar donde se realiza la siembra del tanque con sus características, descripciones y cantidades de las siembras; en cuanto a las cosechas además del lugar actualizará los resultados, destino y tamaños obtenidos; se ingresarán los valores de los químicos que usen las distintas compañías registrando el tanque y tiempo; se actualizará el control de las piscinas obteniendo su lugar, procedencia, fecha, tipo, cantidades recibidas y sembradas, y porcentajes; y el control de los muestreos semanales en las piscinas o precriaderos que están dentro de alguna zona llevando la secuencia del muestreo a ingresar con sus densidades, pesos, cantidad de alimentos.

### Como registrar las Siembras de Laboratorios

Registrará las siembras de cada tanque que luego será cosechado, el lugar del tanque es identificado por el campamento, el número de ciclo, el número de sala, número de tanque y el número de siembra; se determina la procedencia, al proveedor, el origen del Nauplio, el tipo de nauplio, fecha de siembra, la cantidad de camarones para la siembra. Además un tanque puede tener varias órdenes de siembras para los cual se marcará si fue sembrado en la última orden.

Cuando se ejecute el comando **Siembras de Laboratorios** del menú **Actualizar** aparecerá la siguiente pantalla:

**Control de Siembras en Tanques**

**Lugar**

Compañía : **SOMICOSA** ...

Ciclo No. : **1** Sala No. : **1**

Tanque No. : **1** Siembra No. : **1**

**Datos...**

Proveedor : **Maribel Mosquer** ...

Procedencia : **PALMAR**

Origen : **Salvaje** ...

Tipo : **Vannamei** ...

Fecha : **06/02/1996** dd/mm/aaaa

Cantidad : **1.433.142**

☒ **Marcado si está totalmente sembrado**

- Datos

Compañía : Es la descripción de campamento en el cual se va a sembrar, escójala con el botón de selección que se encuentra al lado derecho

Ciclo N : Número del ciclo o secuencia del campamento

Tanque N : Número del criadero de camarones dentro del campamento

Sala N : Número de sala al que pertenece el tanque dado por el sistema al digitar el número del tanque

Siembra N : Número de siembra con respecto a la compañía, ciclo, sala y tanque

Si estos últimos datos se repiten y ha sido totalmente sembrado se le da un mensaje indicando "El campamento ya ha sido sembrado ..."

Proveedores : Descripción de quien provee lo que se va a sembrar, escójala con el botón de selección que se encuentre al lado derecho

Procedencia : Digite libremente de donde viene lo que se va a sembrar

Origen : Descripción del tipo de laboratorio de donde proviene la larva, escójala con el botón de selección ubicado al lado derecho.

Tipo : Descripción del tipo de larva, escójala con el botón de selección ubicado al lado derecho.

Fecha : Fecha de cuando se siembra

Cantidad : Es el número de larva a sembrar para luego cosechar

Existe una casilla de verificación llamada " Marcado si está totalmente sembrado " el cual lo estará marcado si usted señaló sí a la pregunta al momento de grabar

Con botón de doble fecha usted visualizará la lista de siembras con respecto al mismo campamento, ciclo, sala y tanque con sus demás datos, selecciónelo con la tecla Enter

Si usted desea editar la siembra actual y esta con un visto el marcado si esta totalmente sembrado no podrá editarlo se le dará el siguiente mensaje "Este tanque no puede ser editado por cuanto fue totalmente sembrado ..."

## BOTONES

## DESCRIPCION

"NUEVO"

Este comando permite ingresar un nuevo registro de siembra al sistema

"EDITAR"

Este comando permite cambiar los datos ingresados para un registro de siembra

"BORRAR"

Este comando permite eliminar un registro de siembra del sistema

"GUARDAR"

Este comando permite aceptar los cambios realizados en el registro de siembra o grabar uno nuevo

"CANCELAR"

Este comando se presenta como una flecha inclinada a la izquierda, este ignora los cambios realizados al registro

"IMPRIMIR"

Este comando hará una presentación preliminar o imprimirá todos los datos

## Como registrar las Cosechas de Laboratorios

Ingresa los datos finales de cosechas de los tanques de laboratorios, determinando el lugar del resultado el cual está formado por el campamento, el número de ciclo, el número de sala, número de tanque y el número de la orden de siembra; los resultados obtenidos serán la fecha de cosecha, el comprador, el número de guía de embarque, la cantidad cosechada; de esto hay tamaños final y a 16 d.c.; stress final, stress a 16 d.c. Además un tanque puede tener varias órdenes de siembras para los cual se marcará si fue cosechado en la última orden.

Cuando se ejecute el comando **Cosechas de Laboratorios** del menú **Actualizar** aparecerá la siguiente pantalla:

- Datos

**Siembra a Cosecha :** Usted la seleccionará con el botón de selección ubicado al lado derecho de esta descripción, aparecerá la lista de las siembras con su compañía, ciclo, sala, tanque, numero de siembra y cantidad sembrada.

**Fecha :** Fecha de la siembra a cosechar

**Cliente :** Descripción del cliente para quien será la cosecha, escóalo con el botón de selección ubicado al lado derecho

**Guía :** Número de guía que viene a la hoja a la cosecha

**Cantidad :** Número de camarones cosechados

**Tamaño Final :** Tamaño del camarón en centímetros

**Tamaño 16 DC :** Tamaño del camarón en otra medida

**Stress Final :** Cantidad de stress

**Stress 16 DC :** Cantidad de stress en otra medida

Existe una casilla de verificación llamada "Marcado si fue cosechada" el cual lo estará marcado si usted dio sí a la pregunta al momento de grabar

Si al querer grabar falta algún descuento importante se le dará un mensaje de error.

Con el botón de doble fecha usted visualizará las siembras con respecto al mismo campamento, ciclo, sala y tanque con sus demás datos, selecciónelos con la tecla Enter.

Si usted desea editar la cosecha actual y está marcada, no podrá editarlo se le dará el siguiente mensaje "Este tanque no puede ser editado por cuanto fue totalmente cosechado ..."

<b>BOTONES</b>	<b>DESCRIPCION</b>
<b>"NUEVO"</b>	Este comando permite ingresar los datos finales de cosecha de los tanques al sistema
<b>"EDITAR"</b>	Este comando permite cambiar los datos finales de cosecha de los tanques
<b>"BORRAR"</b>	Este comando permite eliminar los datos finales de cosecha de los tanques del sistema
<b>"GUARDAR"</b>	Este comando permite aceptar los cambios realizados en los datos finales de cosecha de los tanques o en uno grabar uno nuevo
<b>"CANCELAR"</b>	Este comando se presenta como una flecha inclinada a la izquierda, este ignora los cambios realizados al registro
<b>"IMPRIMIR"</b>	Este comando hará una presentación preliminar o imprimirá todos los datos



## Como realizar un Control de Laboratorios

Donde se actualizará los datos finales de alimentos, químicos, microbiológicos, algas que se le suministró a los tanques en todo el ciclo codificado. Por cada campamento, número del ciclo, número de tanque y número de siembra en el ciclo se identifica que químicos se dio; con los datos de fecha de control, el químico dado son algas, artemias, furazolidone, cotrimoxazol, cloramphenicol, microbiológicos, necrosis y la cantidad asignada.

Cuando se ejecute el comando **Control de Laboratorios** del menú **Actualizar** aparecerá la siguiente pantalla:

**Control Final de Tanques**

Compañía : DELIS. A. ...

Ciclo No. : 17 Siembra No. : 1

Tanque No. : 1 Fecha : 03/03/1996 dd/mm/aaaa

Datos >>

Nuevo, Editar, Borrar, Guardar, Cancelar, Cerrar

Navigation: [Back] [Forward] [Search]

- Datos

Compañía : Descripción del campamento a controlar, escóalo con el botón de selección ubicado al lado derecho

Ciclo N : Número de ciclo por el cual cruza el tanque

Siembra N : Número de la siembra que le toca al tanque

Tanque N : Número del tanque a controlar

Con botón de doble fecha digitará las cantidades ocupadas las algas o astemia de los alimentos, los furazolidone, cotrimoxazol y cloramphenicol de los químicos, V.A, V.P, PSA u O.B de los microbiológicos, y las cantidades de Necrosis, BP de las enfermedades en la siguiente ventana. Cualquiera de estos nombres pueden ser actualizados desde la opción ítems dentro de archivos.



Edición de Resultados		
Grupo	Elemento	Cantidad
Alimentos		0
	Algas	1,234,567
	Artemia	4,545,454
Quimicos		0
	Furazolidone	9,798,797
	Cotrimoxazol	8,787,877
	Cloramphenicol	6,547,877
Microbiologicos		0
	V.A.	8,978,978
	V.P.	8,787,877
	PSA	3,545,677
	O.B.	6,878,787
Enfermedades		0
	Necrosis	6,878,785
	B.P.	5,154,544

**BOTONES****“NUEVO”**

Este comando permite ingresar un nuevo control de laboratorio al sistema

**“EDITAR”**

Este comando permite cambiar los datos ingresados de un control

**“BORRAR”**

Este comando permite eliminar un control de laboratorio del sistema

**“GUARDAR”**

Este comando permite aceptar los cambios realizados en un control de laboratorio o grabar uno nuevo

**“CANCELAR”**

Este comando se presenta como una flecha inclinada a la izquierda, este ignora los cambios realizados al registro

## Como registrar las Siembras de Piscinas

Ingresa los datos de siembras de piscinas y precriaderos identificando el lugar por el campamento, número de piscina y número del ciclo de la piscina; los datos para la siembra son el proveedor, nombre de la procedencia, el origen de la larva, número de guía de embarque proveniente, los tanques para los cuales será la siembra, la fecha de Siembra, el tipo de siembra directa o transferencia, los valores de Vannamei (descripción propia dada por la empresa) son cantidad recibida, cantidad sembrada, y porcentaje de mortalidad calculado, y los valores de Stylis son cantidad recibida, cantidad sembrada, y porcentaje de mortalidad calculado. Desde un mismo lugar se pueden generar varias guías de embarque para lo cual se marcará si fue sembrada la piscina.

Cuando se ejecute el comando **Siembras de Piscinas** del menú **Actualizar** aparecerá la siguiente pantalla:

- Datos

Compañía : Descripción del campamento de donde proviene la guía, escóalo con el botón de selección ubicado al lado derecho

Piscina : Número de la piscina de donde proviene la guía

Ciclo N : Número del ciclo actual por el cual cursa la piscina

Proveedor : Descripción de quien provee la guía escóalo con el botón de selección ubicado al lado derecho

Procedencia : Digite la descripción del lugar de donde viene la guía

Origen : Descripción del tipo de larva como laboratorio maduración, panamá, escóalo con el botón de selección ubicado al lado derecho

Tipo de Siembra : Puede ser directa o transferencia lo primero significa que la cosecha va de una vez a la piscina, el segundo es que la cosecha vino desde un precriadero.

Guía : Es el número de orden del documento con respecto al campamento, piscina, ciclo.

Tanque : Son todos los tanques de donde viene la cosecha.

Fecha : Cuando se da cosecha a la piscina

Vannamei Recibido : Cantidad de camarones recibidos

Vannamei Sembrado : Cantidad sembrada

Vannamei % Mortalidad : Es el resultado de  $(\text{Sembrado/Recibido}) \times 100$ , si es mayor a 100 el resultado será sino será 100, menos al resultado.

Stylis Recibido : Cantidad de camarones obtenidos para Stylis

Stylis Sembrado : Cantidad sembrada para stylis

Stylis % Mortalidad : Es el resultado de  $(\text{Stylis Sembrado/Stylis Recibido}) \times 100$ , Si es mayor a 100 el resultado será cero sino será 100 menos el resultado.

Existe una casilla de verificación llamada "Marcado si fue sembrado" el cual lo estará marcado si usted dio sí a la pregunta al momento de grabar

Al momento de grabar el sistema actualiza la piscina del mismo campamento, dejando el número de ciclo con el que se esta grabando.

Además no es valido tener dos números guías iguales del mismo campamento, piscina y ciclo, sino se le dará un mensaje de error.

Si le falta algún dato obligatorio como campamento, piscina, ciclo, guía, proveedor, origen, fecha, Vannamei recibido y sembrado no se le permitirá grabar , dándole un mensaje de error.

Tampoco es válido querer grabar el mismo campamento, piscina, ciclo ya sembrado, es decir si fue marcado como sembrada totalmente, sino se le dará el mensaje "Esta piscina no puede ser editada por cuanto fue totalmente sembrada ...".

Con el botón de doble fecha visualizará todas las guías que pertenezcan a un mismo campamento, piscina y ciclo con todos sus demás datos y podrá seleccionarla con la tecla Enter.

## BOTONES

## DESCRIPCION

"NUEVO"	Este comando permite ingresar una nueva siembra de piscina al sistema
"EDITAR"	Este comando permite cambiar los datos ingresados para una siembra de piscina
"ELIMINAR"	Este comando permite eliminar una siembra de piscina del sistema
"GUARDAR"	Este comando permite aceptar los cambios realizados una siembra de piscina o grabar una nueva
"CANCELAR"	Este comando se presenta como una flecha inclinada a la izquierda, este ignora los cambios realizados al registro

## Como registrar los Muestreos de Piscinas

Ingresa datos principales del muestreo semanal de piscinas y preciaderos; para ello el sistema identifica el muestreo de manera secuencial (para ello se partió desde el 415 con fecha 13 de Diciembre de 1995), en conjunto a una fecha; siendo por cada zona, campamento, número de piscina, número del ciclo que se ingresan los datos del muestreo generados por los biólogos, los cuales son : cuatro valores de distribución porcentual de pesos según tallas, peso promedio Vannamei, peso promedio Stylis, cantidad de alimento balanceado, tipo de alimento balanceado, cantidad de alimento artemia, tipo de alimento artemia y número de camarones en la piscina

Cuando se ejecute el comando **Muestreo de Piscinas** del menú **Actualizar** aparecerá la siguiente pantalla:

**Actualización de Muestreos Semanales**

*De muestreo*

☒ Piscinas

☐ Preciaderos

*Zona*

Puna	+
S. Grande	+

Muestreo N.

Fecha

**Datos Principales**

**Datos Secundarios**

**Cerrar**

- Datos

Piscina o Preciadero.- Si usted selecciona piscina serán activas tanto de Sabana Grande como de Puna para ingresar datos principales pares o secundarios; Si selecciona preciadero solo podrá actualizar datos principales  
 Muestreo N : Número secuencial del muestreo a actualizar, podrá digitar hasta el número que se le da

Fecha : Referencia del muestreo

Si ingresa el número de muestreo mayor se da el siguiente mensaje “ No valido, ingreso debe ser secuencial”

Zona : Agrupación del campamento según el área donde se ubica

Al seleccionar el botón Datos Principales los ingresará en la siguiente ventana :

Datos Principales - F5 Borrar, F7 Nuevo, F10 Grabar, ESC Cancelar															
Camp	Psc	Ciclo	Ps. Antes	P1	P2	P3	P4	P_Van	P_Sty	Alim1	Tpo1	Alim2	Tpo2	Alim3	Tpo3
3	1	20	11.04	15.57	13.93	11.61	8.83	12.49	13.21	2400	16	0		0	
3	2	18	6.66	8.32	7.46	6.65	5.23	6.92	3.85	1680	1	0		0	
3	3	18	1.13	3.64	2.90	2.21	1.40	2.54	0.37	1080	2	0		0	
3	4	17	7.79	9.72	8.30	7.40	6.02	7.86	8.78	1680	1	0		0	
4	1	17	1.96	4.15	3.64	3.08	2.36	3.31	1.29	720	2	0		0	
4	3	18	13.73	17.39	15.80	14.62	13.00	15.00	0.00	1320	1	0		0	
4	4	17	7.80	9.44	8.44	7.69	6.60	8.04	0.00	0		0		0	
4	5	14	11.93	14.70	12.62	12.03	10.55	12.48	0.00	2400	16	0		0	
4	6	14	14.30	17.22	14.56	13.09	11.86	14.18	0.00	1920	1	0		0	
4	7	14	13.63	16.05	13.66	12.62	11.72	13.51	0.00	1080	1	0		0	
4	8	14	0.15	1.54	1.21	0.96	0.82	1.13	0.00	60	2	300	4	0	
4	9	5	10.19	12.41	10.98	9.96	9.34	10.67	0.00	240	1	0		0	
4	10	4	0.38	1.38	0.94	0.68	0.40	0.85	0.00	120	2	125	35	0	
4	11	2	5.14	6.13	5.40	4.77	3.74	5.01	3.36	1200	21	160	4	0	
5	1	18	0.13	0.63	0.44	0.33	0.24	0.41	0.20	400	4	80	2	80	34
5	2	18	11.95	14.37	12.68	11.72	10.01	12.20	0.00	2640	3	0		0	
5	3	10	4.91	6.98	6.35	5.75	4.68	5.94	2.22	1440	1	0		0	
5	4	10	4.42	6.23	5.60	4.78	2.88	5.17	2.02	1440	1	0		0	

### Datos principales

Camp : Número de campamento

Psc: Número de piscina

Ciclo: Número secuencial del ciclo por el cual pasa la piscina

Ps Antes: Peso del campamento piscina y ciclo en el muestreo anterior

P1 : Primera distribución porcentual de peso según tallas

P2 : Segunda distribución porcentual de peso según tallas

P3 : Tercera distribución porcentual de peso según tallas

P4 : Cuarta distribución porcentual de peso según tallas

Peso\_Van : Peso promedio Vannamei

P\_Sty : Peso promedio Stylis

Alim 1: Primera cantidad de alimento

Tipo 1 : Primer tipo de alimento

Alim 2: Segunda cantidad de alimento

Tipo 2 : Segundo tipo de alimento

Alim 3 Tercera cantidad de alimento

Tipo 3: Tercer tipo de alimento

Densidad : Población de camarones

Cal : Resultado promedio de peso1 al 4.

Al seleccionar el botón Datos Secundarios los ingresará en la siguiente ventana :

Datos Secundarios- F5 Borrar, F7 Nuevo, F10 Grabar, ESC Cancelar												
Camp	Psc	Ciclo	B.P	P.Aguas	Manchado	Rojos	Necrosis	V.A	V.P	V.L	Psa	O.B
3	1	20	15	15	9	3	0	5.000	23.000	2.000	14.000	3.000
3	2	18	11	13	8	4	1	6.000	25.000	3.000	15.000	4.000
3	3	18	16	14	7	6	3	7.000	24.000	2.000	12.000	3.000
3	4	17	12	12	9	3	0	4.000	20.000	5.000	14.000	4.000
4	1	17	11	11	7	6	3	6.000	12.000	6.000	17.000	5.000
4	3	18	14	15	8	4	5	7.000	12.000	3.000	15.000	6.000
4	4	17	15	13	9	0	3	5.000	23.000	5.000	16.000	3.000
4	5	14	12	12	10	7	2	6.000	24.000	2.000	13.000	4.000
4	6	14	10	16	15	3	2	4.000	23.000	4.000	15.000	5.000
4	7	14	9	14	16	5	4	0.000	12.000	6.000	14.000	3.000
4	8	14	11	14	14	2	3	5.000	15.000	2.000	12.000	2.000
4	9	5	13	13	14	5	4	5.000	16.000	4.000	14.000	4.000
4	10	4	19	12	9	4	5	6.000	13.000	5.000	15.000	2.000
4	11	2	16	11	8	6	3	7.000	23.000	2.000	14.000	5.000
5	1	18	12	12	9	3	5	3.000	18.000	4.000	12.000	3.000

**Datos secundarios.-**

Camp : Número de campamento

Psc : Número de piscina

Ciclo : Número secuencial del ciclo por el cual pasa la piscina

P. Aguas : Porcentaje de pases de agua

Manchado : Porcentaje de manchado

Rojos : Porcentaje de camarón rojo

Necrosis : Porcentaje de necrosis

V. A : Vidrios aeruginosis

V.P : Vidrios parahemolitico

V.L : Vidrios luminiscentes

O.B: Otras bacterias

Psa : Pseudomona luminiscente

Estos datos se tratan de enfermedades y bacterias

Usted podrá borrar el campamento, piscina, ciclo no deseado con tecla F5, para añadir con la tecla F7, para grabar estos cambios realizados con la tecla F10, sino cancela con la tecla ESC

## Menú Laboratorios

Menú para generar informes impresos o preliminares en cuanto a las Siembras de laboratorio ya sea por ciclo o intervalo de tiempo dando a conocer los tanques con sus fechas, procedencia y valores agrupados por salas. Cosechas de laboratorio informará las cosechas de los tanques con sus fechas, procedencia, valores agrupados y destino agrupados por salas con un porcentaje de calculo. El módulo de Siembras y cosechas dará a conocer el campamento, tanque, orden de siembra, con su cantidad sembrada y cosechada y estimados a 19 y 20 días.

Además las Cosechas de laboratorios presentarán totales de proveedores y clientes.

### Como imprimir Siembras de Laboratorios

Opción donde obtendrá los datos actualizados en Siembras en un informe llamado "Siembras en laboratorios". Tendrá dos opciones de impresión.

La primera por ciclo donde dará a conocer el tanque, orden de siembra, fecha de siembra, proveedor, procedencia, origen de nauplio, tipo de nauplio, cantidad de siembra; agrupados por sala y presentando *totales por tanque y orden de siembra*, de manera que será *ordenado por sala, mes, orden de siembras y tanque. De acuerdo al número de ciclo solicitado y orden de siembra solicitado*

La segunda es entre fechas donde dará a conocer el tanque, orden de siembra, fecha de siembra, proveedor, procedencia, origen de nauplio, tipo de nauplio, cantidad de siembra agrupados por sala y presentando *totales por tanque y mes*, de manera que será *ordenado por sala, mes y tanque De acuerdo a la fecha de siembra solicitada*

Cuando se ejecute el comando **Siembras de Laboratorios** del menú **Laboratorios** aparecerá la siguiente pantalla:

- Datos

Ciclo o Selección : Será el tipo de informe a seleccionar

Ciclo : Número del ciclo que estará habilitado al escoger por tipo de informe el ciclo

Desde .. Hasta : Rango de fechas que estará habilitado al escoger tipo de informe por selección

El informe que obtendrá será el siguiente :

Formato : SiemLabo.frx

GRUPO MARDEREY

Informe de Siembras en Laboratorios

17/Dic/1996

Intervalo Cido1 desde1 hasta1

Pág. 1

Sala :1

Tan/Sie	F.Siembra	Proveedor	Procedencia	Origen Naup.	Tipo Nauplio	Siembra
1/1	06/Feb/96	Maribel	PALMAR	Salvaje	Vannamei	1,433,142
10/1	06/Ene/96	Codelit	MACHALILLA	Salvaje	Vannamei	1,481,200
11/1	08/Feb/96	Acuacultura	PANAMA	Panama Madura	Vannamei	1,579,200
12/1	06/Ene/96	Maribel	PALMAR	Salvaje	Vannamei	1,486,300
13/1	06/Ene/96	Maribel	PALMAR	Salvaje	Vannamei	1,486,300
14/1	06/Ene/96	Maribel	PALMAR	Salvaje	Vannamei	1,486,300
15/1	06/Ene/96	Maribel	PALMAR	Salvaje	Vannamei	1,486,300
16/1	06/Ene/96	Maribel	PALMAR	Salvaje	Vannamei	1,486,300
17/1	06/Ene/96	Maribel	PALMAR	Salvaje	Vannamei	1,496,500
18/1	06/Ene/96	Maribel	PALMAR	Salvaje	Vannamei	1,486,300
19/1	06/Ene/96	Maribel	PALMAR	Salvaje	Vannamei	1,486,300
2/1	06/Ene/96	Acuacultura	PANAMA	Maduración	Vannamei	1,500,000
20/1	07/Feb/96	Codelit	MACHALILLA	Salvaje	Vannamei	1,450,000
3/1	06/Feb/96	Maribel	PALMAR	Salvaje	Vannamei	1,433,142
4/1	06/Feb/96	Maribel	PALMAR	Salvaje	Vannamei	768,574
		Codelit	MACHALILLA	Salvaje	Vannamei	666,858
Total tanque 4						1,435,432
5/1	06/Ene/96	Acuacultura	PANAMA	Panama Madura	Vannamei	1,500,000
6/1	08/Feb/96	Acuacultura	PANAMA	Panama Madura	Vannamei	1,579,200

## Como imprimir Cosechas de Laboratorios

Opción donde obtendrá los datos actualizados en Cosechas en un informe llamado "Cosechas de laboratorios". Tendrá dos opciones de impresión.

La primera por ciclo donde dará a conocer el tanque, orden de siembra, fecha de siembra, proveedor, cantidad de siembra, densidad, fecha de cosecha, número de guía de embarque, días de cultivo, tamaños, destino, valores contados, porcentaje; agrupados por sala y presentando *totales por tanque y sala*, de manera que será *ordenado por sala, tanque, orden de siembra y guía*. De acuerdo al número de ciclo solicitado y orden de siembra solicitado. Además dará un totales por proveedores y clientes separando siembras y cosechas.

La segunda es entre fechas donde dará a conocer el tanque, orden de siembra, fecha de siembra, proveedor, cantidad de siembra, densidad, fecha de cosecha, número de guía de embarque, días de cultivo, tamaños, destino, valores contados, porcentaje; agrupados por sala y presentando *totales por tanque y sala*, de manera que será *ordenado por sala, tanque*. De acuerdo a la fecha de cosecha solicitada. Además dará un totales por proveedores y clientes separando siembras y cosechas.

Cuando se ejecute el comando **Cosechas de Laboratorios** del menú **Laboratorios** aparecerá la siguiente pantalla:



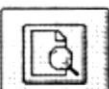

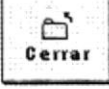
**Informe de Cosechas de laboratorios**

*Intervalo de impresión*

☒ **Ciclo**      ☐ **Selección**

Ciclo :

Desde :  Hasta :   
dd/mm/aaaa

  
  
 **Cerrar**

- Datos

Ciclo o Selección : Será el tipo de informe a seleccionar

Ciclo : Número del ciclo que estará habilitado al escoger por tipo de informe el ciclo

Desde .. Hasta : Rango de fechas que estará habilitado al escoger tipo de informe por selección

El informe que obtendrá será el siguiente :

Formato : CoseLab1.frx

**GRUPO MARDEREY**

**Informe de Cosechas en Laboratorio SOMICOSA S.A.**

17/Dic/1996  
Pág. 1

Intervalo: Ciclo desde 1 hasta 1

Sala : 1

TU.	Fecha Siembra	Proveedor	Siembra	Desms. LA/mra	Fecha Cosech.	Guia	Bias Cult.	Tan. Fin	Tan. Dc	Stress Fin	Stress Dc	Destino	Contaje Somicosa	% Sup.
1 /1	06/Feb/96	Maribel	1,433,142	110	29/Feb/96	1639	23	7.00	0.00	10	0.0	PUNA	393,471	27.5
10/1	06/Ene/96	Codelit	1,481,200	114	28/Ene/96	1625	22	7.43	0.00	7.0	0.0	ARGESA	1,073,840	72.5
11/1	08/Feb/96	Acuacultura	1,579,200	121	29/Feb/96	1639	21	6.60	0.00	10	0.0	PUNA	111,630	7.1
12/1	06/Ene/96	Maribel	1,486,300	114	29/Ene/96	1626	23	7.11	0.00	10	0.0	PUNA	1,487,126	100.1
13/1	06/Ene/96	Maribel	1,486,300	114	29/Ene/96	1626	23	7.21	0.00	4.0	0.0	PUNA	620,310	41.7
					31/Ene/96	1628	25	7.25	0.00	6.0	0.0	S.G.	622,000	41.8
					Total tanque 13:		48	14.5	0.00	10	0.0		1,242,310	83.5
14/1	06/Ene/96	Maribel	1,486,300	114	03/Feb/96	1629	28	7.69	0.00	8.0	0.0	PUNA	1,110,051	74.7
15/1	06/Ene/96	Maribel	1,486,300	114	31/Ene/96	1628	25	7.26	0.00	4.0	0.0	S.G.	1,270,070	85.5
16/1	06/Ene/96	Maribel	1,486,300	114	31/Ene/96	1628	25	7.26	0.00	4.0	0.0	S.G.	538,126	36.2
17/1	06/Ene/96	Maribel	1,496,500	115	31/Ene/96	1628	25	7.26	0.00	4.0	0.0	S.G.	1,004,804	67.1
18/1	06/Ene/96	Maribel	1,486,300	114	03/Feb/96	1629	28	7.69	0.00	8.0	0.0	PUNA	994,311	66.9
19/1	06/Ene/96	Maribel	1,486,300	114	03/Feb/96	1629	28	7.43	0.00	9.0	0.0	PUNA	965,600	65.0
2 /1	06/Ene/96	Acuacultura	1,500,000	115	25/Ene/96	1624	19	7.07	0.00	0.0	0.0	S.G.	301,000	20.1
20/1	07/Feb/96	Codelit	1,450,000	112	29/Feb/96	1639	22	7.15	0.00	10	0.0	PUNA	469,195	32.4
3 /1	06/Feb/96	Maribel	1,433,142	110	29/Feb/96	1639	23	7.00	0.00	10	0.0	PUNA	403,560	28.2
4 /1	06/Feb/96	Maribel	1,435,432	110	29/Feb/96	1639	23	7.10	0.00	10	0.0	PUNA	394,787	27.5
5 /1	06/Ene/96	Acuacultura	1,500,000	115	25/Ene/96	1624	19	7.19	0.00	3.0	0.0	S.G.	395,000	26.3

## Como imprimir Siembra y Cosecha Estimadas

Obtendrá en un informe llamado "Siembras y cosechas estimadas en laboratorios", las proyecciones estimadas en laboratorios por campamento ciclo, tanque, orden de siembra dará su fecha de siembra, cantidad sembrada, estimado a 19 días a partir de la fecha de siembra, estimado a 20 días a partir de la fecha de siembra, cantidad cosechada; se dará opción a cambiar la fecha estimada de cosecha, el destino y millones. Se presentará agrupado por campamento, sala, ciclo con sus totales de cantidad sembrada, densidad, cantidad estimada y millones. Además de un comentario ingresado al momento de generar la consulta.

Existirá otro informe llamado "Siembras por proveedor y destino estimado", donde se dan los totales por proveedor en columnas por salas, camaroneras y clientes con sus respectivos totales.

Cuando se ejecute el comando **Siembras y Cosechas Estimadas** del menú **Laboratorios** aparecerá la siguiente pantalla, para actualizar notas que aparecerán en la parte baja del impreso, esto será guardado y aparecerá la siguiente vez que entre a esta opción al haber presionado el botón Ok.

**Block de Notas**

1.- SIEMBRAS DE PSC ESTA ADJUNTA STY. Y VANN. SEGUN PROY. DR. MORA.  
 2.- SE COSECH. SALA 1 Y 2 AL 05/10/96, ENTRANDO EN SECADO DEL 6 AL 12/10/96. NO HAY MAS PROYECCIONES DE SIEMBRA.  
 3.- RUTINA DE SIEMBRA EN SOMICO SERA SEMBRAR SALA 1 Y 2 TOTALMENTE, COSECHAR SALA 1 EN QUINCE DIAS Y GUARDAR LOS ANIMALES EN MADURACION SECAR DOS DIAS SALA 1 Y RESEMBRARLA PARA LUEGO COSECHARLA EN 20 DIAS. DESPUES DE ESTA COSECHA EL LABORATORIO ENTRARA A UN SECADO DE 7 DIAS.  
 4.- SR. WILKINSON INDICARA NUEVA FECHA DE SIEMBRA.  
 5.- SOMICOSA ASPIRA INICIAR SU SECADO DESDE EL 06/10/96, LO CUAL INDICARIA QUE LAS PSC A6 Y D7 QUEDARIAN PARA OTRO LABORATORIO SI NO SON ADELANTADAS. DR. MORA CHEQUEARA PARA TRATAR DE SEMBRARLAS AL 05/10/96.

**Destino**

☒ Impresora

☐ Presentación Preliminar

El informe que obtendrá será el siguiente :

Formato : Proyeccl.frx

**GRUPO MARDEREY**  
Siembras y Cosechas estimadas en Laboratorios

17/Dic/1996

Pág. 1

Tq/Siembra		Densidad Cosecha		Cosecha		Datos Estimados		
F. Siembra	Proveedor	T. Sembrado	La/ml.	19 Dias	20 Dias	Cantidad	Fecha	Destino En Mill
<b>SOMICOSA</b>								
Sala : 1								
Ciclo : 4								
1/1	18/Ago/96	MATKINS ANDY	1,527,272	117.48	06/Sep/96	07/Sep/96	1,985,454	0.0
2/1	18/Ago/96	MATKINS ANDY	1,527,272	117.48	06/Sep/96	07/Sep/96	1,985,454	0.0
3/1	18/Ago/96	Maribel	1,527,272	117.48	06/Sep/96	07/Sep/96	1,985,454	0.0
4/1	18/Ago/96	MATKINS ANDY	1,527,272	117.48	06/Sep/96	07/Sep/96	1,985,454	0.0
5/1	18/Ago/96	MATKINS ANDY	1,527,272	117.48	06/Sep/96	07/Sep/96	1,985,454	0.0
6/1	18/Ago/96	Maribel	1,527,272	117.48	06/Sep/96	07/Sep/96	1,985,454	0.0
7/1	18/Ago/96	Maribel	1,527,272	117.48	06/Sep/96	07/Sep/96	1,985,454	0.0
8/1	18/Ago/96	Maribel	1,527,272	117.48	06/Sep/96	07/Sep/96	1,985,454	0.0
9/1	19/Ago/96	Acuacultura	1,450,033	111.54	07/Sep/96	08/Sep/96	942,521	0.0
10/1	19/Ago/96	Acuacultura	1,450,033	111.54	07/Sep/96	08/Sep/96	942,521	0.0
11/1	19/Ago/96	Acuacultura	1,450,034	111.54	07/Sep/96	08/Sep/96	942,522	0.0
13/1	20/Ago/96	Codelit	1,425,000	109.62	08/Sep/96	09/Sep/96	926,250	0.0
14/1	20/Ago/96	Acuacultura	1,575,333	121.18	08/Sep/96	09/Sep/96	1,023,966	0.0
15/1	20/Ago/96	Acuacultura	1,575,333	121.18	08/Sep/96	09/Sep/96	1,023,966	0.0
16/1	20/Ago/96	Acuacultura	1,575,334	121.18	08/Sep/96	09/Sep/96	1,023,967	0.0
Total Ciclo 4			22,719,276	116.51			22,709,345	0.0
Total Sala 1			22,719,276	116.51			22,709,345	0.0
Sala : 2								
Ciclo : 4								
21/1	18/Ago/96	Maribel	1,527,272	117.48	06/Sep/96	07/Sep/96	942,522	0.0

## Menú Camaronera

Menú para informes impresos o preliminares de las Piscinas activas del último muestreo realizado, Piscinas inactivas, las Estimaciones de cosechas a futuro, Muestreo semanal en gráfico con Microsoft Excel, Detalle de tanques usados en las siembras de piscinas y Resultados final de producción con sus antecedentes, resultados de cosechas y procesos con sus detalles de tipos de procesos.

### Como imprimir Piscinas Activas

Opción para obtener un informe llamado "Resumen semanal de piscinas activas". Donde se darán las piscinas activas de acuerdo a los datos del último muestreo ingresado, por cada campamento (solo la primera letra), piscina y ciclo hay su tipo de siembra, hectáreas, peso actual, primera semana de acuerdo al peso, cuarta semana, un acumulado, densidad de acuerdo a los totales de Vannamei y Styliis de piscinas o precriaderos, fecha de siembra, días al momento del informe, estimaciones de cosechas como fecha, días, libras, porcentaje de supervivencia y peso. Y totales por hectáreas, peso actual, primera semana, acumulado, densidad, días al momento del informe, días estimados, libras estimadas, porcentaje de supervivencia y peso estimados.

Cuando se ejecute el comando **Piscinas Activas** del menú **Camaronera** deberá seleccionar el destino de la impresión.

El informe que obtendrá será el siguiente :

GRUPO MARDEREY														
Resumen Semanal de Piscinas Activas														
Muestreo 454														
Fecha de Emisión : 17 Dic/1996														
Fecha de Muestreo : 11 Sep/1996														
Formato : PisActiv.frx														
#	PacC	Tipo Siemb	HCT	Peso Actual	Promedios de Crecimiento			Densidad	Fecha Siembra	Dias Actual	Estimaciones de Cosechas			
					1 Sem	4 Sem	Acum				Fecha	# Dias	Libras	%Sup Peso
1	C-8/18	D-LP	37.24	15.45	0.93	1.82	0.29	148,516	01-May-96	133	06-Sep-96	128	47,054	25.15
2	C-2/18	D-LO	15.36	15.38	-0.92	0.79	0.11	208,914	13-Abr-96	151	07-Sep-96	147	27,177	25.15
3	A-3/18	D-LL	12.50	15.00	1.27	0.97	0.14	233,102	16-Abr-96	148	11-Sep-96	148	24,068	25.15
4	O-6/14	D-LP	14.58	14.53	-1.09	0.47	0.06	209,278	29-Mar-96	166	16-Sep-96	171	24,414	25.15
5	A-6/14	D-LP	17.22	14.18	-0.12	0.65	0.08	201,585	30-Mar-96	165	19-Sep-96	173	27,105	25.15
6	D-7/16	D-LO	28.40	14.10	-0.23	1.70	0.34	146,033	28-May-96	106	20-Sep-96	115	32,201	25.15
7	D-10/18	D-LP	9.50	13.64	0.79	0.19	0.03	235,406	02-May-96	132	25-Sep-96	146	16,797	25.15
8	A-7/14	D-LP	12.88	13.51	-0.12	0.58	0.08	98,732	04-Abr-96	160	26-Sep-96	175	9,460	25.15
9	C-1/20	D-LO	19.50	12.49	1.45	1.38	0.28	213,662	29-May-96	105	06-Oct-96	130	34,414	25.15
10	A-5/14	D-LP	12.98	12.46	0.55	1.32	0.23	215,136	14-May-96	120	06-Oct-96	145	22,888	25.15
11	O-2/18	D-LP	18.30	12.20	0.25	1.04	0.20	227,958	16-May-96	118	09-Oct-96	146	34,457	25.15
12	O-5/14	D-LO	12.54	11.13	1.00	0.90	0.17	169,015	17-May-96	117	20-Oct-96	156	17,506	25.15
13	A-9/5	D-LL	3.00	10.67	0.48	0.95	0.14	124,400	16-Abr-96	148	24-Oct-96	151	3,083	25.15
14	D-1/20	D-LL	9.50	8.70	1.35	1.63	0.44	220,031	26-Jun-96	77	13-Nov-96	140	17,266	25.15
15	A-4/17	D-LO	10.40	8.04	0.24	1.10	0.25	218,739	07-Jun-96	96	20-Nov-96	166	18,790	25.15
16	C-4/17	D-LO	16.70	7.86	0.07	1.35	0.34	189,545	19-Jun-96	84	21-Nov-96	155	26,146	25.15
17	C-1/19	D-LP	15.90	7.23	1.04	1.67	0.46	216,949	25-Jun-96	79	28-Nov-96	166	28,193	25.15
18	C-6/19	D-LN	11.30	6.97	-0.16	1.56	0.42	190,237	24-Jun-96	79	30-Nov-96	159	17,756	25.15
19	C-2/18	D-LP	19.24	6.92	0.26	1.21	0.33	219,071	22-Jun-96	81	01-Dic-96	162	34,815	25.15
20	C-9/18	D-LL	8.26	6.45	-0.20	1.30	0.39	213,690	28-Jun-96	75	06-Dic-96	161	14,579	25.15
21	D-13/20	D-LP	7.00	6.00	0.36	1.43	0.48	226,821	09-Jul-96	64	10-Dic-96	154	13,115	25.15

## Como imprimir Piscinas Inactivas

En un informe llamado "Resumen semanal de piscinas inactivas" determinará las piscinas inactivas las cuales *son las que están en piscinas o precriaderos (Siembras de Piscinas) y Notas de Entrega*, sólo las ultimas piscinas. Por cada campamento (solo la primera letra), piscina y ciclo hay su fecha de nota de entrega, diferencia entre fechas de cosecha y secado, fecha de secado final, fecha de mantenimiento final, diferencia de días, fecha de llenado final, días inactivos y días a sembrar

Cuando se ejecute el comando **Piscinas Inactivas** del menú **Camaronera** aparecerá la siguiente pantalla, para ingreso de datos tales como :

Piscinas Inactivas										
PSC	Cosecha	Dias	Fin Secado	Dias	Fin Mant.	Dias	Fin Llenado	Inactivos	Sembrar	
D-3 /19	30/08/1996	61	30/10/1996	30	29/11/1996	31	30/12/1996	122	71	
D-6 /18	03/09/1996	0	/ /	0	/ /	0	/ /	0	0	
A-2 /16	04/09/1996	0	/ /	0	/ /	0	/ /	0	0	
G-2 /18	15/09/1996	0	/ /	0	/ /	0	/ /	0	0	
G-8 /18	15/09/1996	0	/ /	0	/ /	0	/ /	0	0	

- Datos :

Sólo las fechas serán de ingreso.

Psc : Es el campamento, piscina y ciclo encontrada como inactiva a la fecha.

Última cosecha : Será cuando se realizó la última producción en esta piscina

Días de secado : Diferencia entre fin de siembra menos fecha de cosecha de la piscina

Fin de secado : Fecha estimada de ingreso para fin de secado

Días de mantenimiento : Diferencia entre fecha de mantenimiento menos fecha de secado

Fin de mantenimiento : Fecha estimada de ingreso para fin de mantenimiento de limpieza de la piscina

Días de llenado : Diferencia entre fecha de llenado menos fecha de mantenimiento

Fin de llenado : Fecha estimada de ingreso para fin de llenado de agua de la piscina

Días inactivos : Suma de los días de secado más mantenimiento más llenado

Días para sembrar : Es la diferencia entre la fecha actual del sistema menos la fecha de llenado

Presione la tecla ESC para continuar y seleccione el destino del impreso.

El informe que obtendrá será el siguiente :

Formato : PislInact.frx

**GRUPO MARDEREY**  
**Resumen Semanal de Piscinas Inactivas**

17/Dic/1996

#	Piscina Ciclo	Ultima Cosecha	Secado		Mantenimiento		Llenado		T.Dias Inactivos	Dias Para Sembrar
			# Dias	Fin	# Dias	Fin	# Dias	Fin		
1	D-3 /19	30-Ago-96								
2	D-6 /18	03-Sep-96								
3	A-2 /16	04-Sep-96								
4	C-2 /18	15-Sep-96								
5	C-8 /18	15-Sep-96								

## Como imprimir Estimaciones de Cosechas

Mediante un informe llamado “Estimación de cosechas de piscinas activas”, además de la solicitud de parámetros como fecha solicitud, cambio de fechas estimadas, solicitud de valorización : presentará primero los acumulados de los meses anteriores a la fecha de solicitud, total de hectáreas, densidad, días estimados, total del mes de libras estimadas, total de porcentaje promedio de supervivencia, peso promedio, total de libras a exportar y el total dolarizado del producto. Y en detalle las estimaciones de cada campamento, piscina y ciclo con respecto a la fecha de solicitud con su tipo de siembra, cantidad de hectáreas, densidad, fecha, días, libras estimadas, porcentaje promedio de supervivencia, peso promedio, libras a exportar y su valor dolarizado.

Es una historia de piscinas ya cosechadas y piscinas activas. El proceso de cálculos es idéntico al “Resumen Semanal de Piscinas Activas : Muestreo”

Cuando se ejecute el comando **Estimaciones de Cosechas** del menú **Camaronera** aparecerá la siguiente pantalla:

**Estimaciones de Cosechas de Piscinas**

Fecha de Solicitud  
 17/12/1996 dd/mm/aaaa

☐ Editar la fecha estimada  
☒ Valorizado

Muestreo : 454  
 Fecha : 11/Sep/1996

Destino  
☒ Impresora  
☐ Presentación Preliminar

OK Cancelar

- Datos :

Fecha de solicitud : Fecha de corte hasta donde serán los totales por mes y desde donde serán los totales de cada mes

Editar la fecha de solicitud : Al chequearla permitirá cambiar sólo la fecha estimada en una ventana sencilla

Valorizado : Al chequearla imprimirá la columna Valor dólares

Muestro y fecha : Es el número último de muestreo con su fecha respectiva.

Edición de Fecha de Estimaciones de Cosechas de Piscinas										
PSC/C	Tipo	Hct	Densidad	Fecha	# Días	Lb Esti	Lbs Real	% DIF	A Exportar	
Enero		106.76	211.720	/ /	123	219.774	246.562	12	152.681	
Febr		162.14	209.534	/ /	146	309.444	355.976	15	218.391	
Marzo		189.34	178.013	/ /	125	295.240	252.402	-15	158.288	
Abril		161.06	178.764	/ /	113	297.609	235.134	-21	144.777	
Mayo		72.54	169.567	/ /	110	123.373	114.405	-7	69.991	
Junio		177.56	220.351	/ /	128	302.096	252.719	-16	154.625	
Julio		134.34	536.581	/ /	127	227.626	205.581	-10	128.419	
Agost		65.10	870.851	/ /	125	126.538	108.482	-14	83.178	
D-15/18	D-LP	13.00	213.283	17-12/1996	172	22.902	25	15	13.741	
D-4/10	D-LL	30.00	138.594	18-12/1996	158	34.343	25	15	20.606	
A-11/2	D-LL	35.00	125.324	20-12/1996	174	36.231	25	15	21.738	
D-2/19	D-LL	22.00	147.277	28-12/1996	158	26.763	25	15	16.058	
D-8/17	D-LO	11.00	232.888	28-12/1996	164	21.160	25	15	12.696	
A-1/17	D-LL	17.94	218.099	06-01/1997	163	32.318	25	15	19.391	
C-3/18	D-LL	17.70	212.101	14-01/1997	173	31.009	25	15	18.606	
A-8/14	D-LO	16.20	219.665	28-01/1997	172	29.394	25	15	17.636	
G-5/20	D-LO	9.10	211.063	29-01/1997	183	15.865	25	15	9.519	
A-10/4	D-LO	10.00	109.659	31-01/1997	173	9.058	25	15	5.435	
G-7/19	D-LL	37.50	125.124	02-02/1997	180	38.757	25	15	23.254	
O-1/18	D-LO	20.10	198.970	04-02/1997	172	33.034	25	15	19.820	
D-11/19		10.50	0	06-02/1997	280	0	35	15	0	

El informe que obtendrá será el siguiente :

FormaCO : EstiCose.frn										
GRUPO MARDEREY										
Proyección de Producción										
Estimaciones de Cosechas de Piscinas (activas)										
Emisión: 17/Oct/1996										
Corte: 17/Oct/1996										
MES	Tipo	HCT	Densidad	Fecha	# Días	Libras	%Sup	Peso	Lbs cose	Valor
PacCiclo	Sierb					Estimadas			a exportar	Dólares
Enero		115.3	242.396		140	219.774	246.562	12	152.681	423.805.21
Febr		162.1	209.534		146	309.444	355.976	15	218.391	647.012.74
Marzo		189.3	178.013		125	295.240	252.402	-15	158.288	458.995.03
Abril		161.1	178.764		113	297.609	235.134	-21	144.777	400.586.77
Mayo		72.54	169.567		110	123.373	114.405	-7	69.991	224.012.06
Junio		177.6	220.351		128	302.096	252.719	-16	154.625	563.799.49
Julio		151.0	200.901		127	227.626	205.581	-10	128.419	491.782.49
Agost		65.10	153.695		93	126.538	108.482	-14	83.178	231.870.78
D-15/18	D-LP	13.00	213.283	17-Dic-96	172	22.902	25	15	13.741	48.094.46
D-4/10	D-LL	30.00	138.594	18-Dic-96	158	34.343	25	15	20.606	72.120.79
A-11/2	D-LL	35.00	125.324	20-Dic-96	174	36.231	25	15	21.738	76.084.66
D-2/19	D-LL	22.00	147.277	28-Dic-96	158	26.763	25	15	16.058	56.201.98
D-8/17	D-LO	11.00	232.888	28-Dic-96	164	21.160	25	15	12.696	44.435.99
Total Diciembre		111.0	171.473		165.2	341.399	125		84.839	296.937.88
A-1/17	D-LL	17.94	218.099	06-Ene-97	163	32.318	25	15	19.391	67.868.85
C-3/18	D-LL	17.70	212.101	14-Ene-97	173	31.009	25	15	18.606	65.119.54
A-8/14	D-LO	16.20	219.665	28-Ene-97	172	29.394	25	15	17.636	61.726.38
G-5/20	D-LO	9.10	211.063	29-Ene-97	183	15.865	25	15	9.519	33.315.59
A-10/4	D-LO	10.00	109.659	31-Ene-97	173	9.058	25	15	5.435	19.021.16
Total Enero		70.94	194.117		172.8	117.644	125		70.587	247.051.52



## Como imprimir Muestreo Semanal

Esta opción del menú genera un informe de *proyección semanal del campamento, piscina y ciclo solicitado*, basado en una hoja electrónica de Microsoft Excel, este formato previamente definido por la empresa; se trata de un gráfico de estimaciones de proyecciones para veinte y cinco semanas en cuanto a densidad, peso, estándar, proyección de libras por hectárea, cantidad real por hectárea, proyección de balanceado por semana, cantidad real de balanceado por semana, proyección de FC. Para ello se vale de parámetros como peso 94, libras 94, porcentajes de 25, 50, 75 y 100, cantidad de alimentos, porcentajes de biomasa, cantidad de biomasa, número de camarones del último muestreo, de estos se genera el gráfico de líneas.

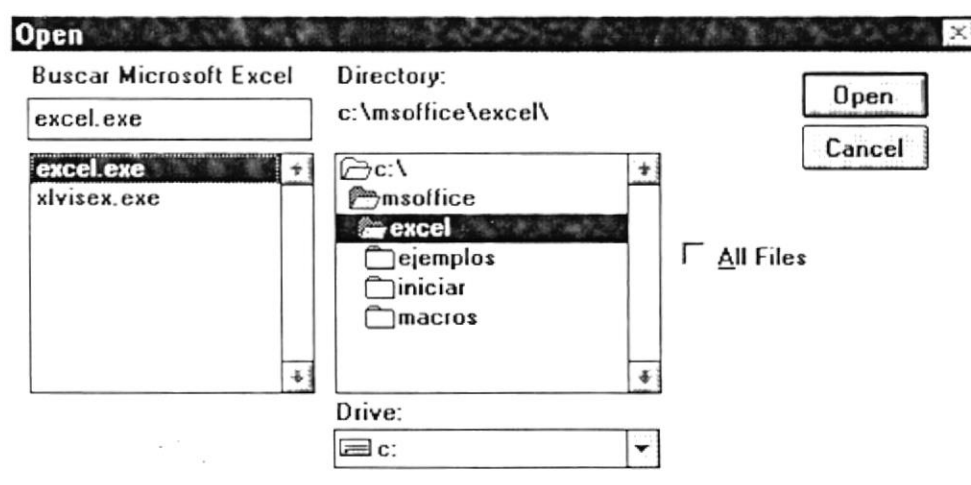
En la cabecera del gráfico constará *el campamento, piscina y ciclo solicitado*, las hectáreas promedio utilizadas, tipo de siembra, densidad, número del último muestreo, fecha de siembra, fecha estimada de acuerdo a una tabla, fecha estimada de peso, libras estimadas, porcentaje de supervivencia estimado.

Los datos a obtener serán desde los parámetros de piscinas, siembras de piscinas o precriaderos activos, sacando desde el muestreo de piscinas los pesos y alimentos de la compañía, piscina y ciclo solicitado en cuanto a las fechas mínimas de siembras de piscinas; para el peso 94, libras 94, cantidad de alimentos, porcentajes de biomasa, cantidad de biomasa se obtendrán del maestro donde se encuentran de acuerdo a la zona, tipo de siembra, origen y número de semana.

Demás cálculos de fechas, estimaciones y gráficos serán generados por Microsoft Excel.

Nota: Al entrar a ésta opción se ejecutará Microsoft Excel junto con la hoja llamada "PSC.XLS", el tiempo en que cargue dependerá de la rapidez de su computadora, antes de ingresar datos verifique que se haya cargado completamente Microsoft Excel con la hoja. De modo contrario obtendrá errores y posible doble carga de Excel.

Al ejecutar Cuando se ejecute el comando **Muestreo Semanal** del menú **Camaronera**: Primero localice el archivo ejecutable de Microsoft Excel llamado "excel.exe", cambiándose de directorio en la caja titulada "Directory" o "Directorio", de acuerdo a donde este instalado en su computadora, una vez localizado ejecute doble clic sobre el archivo o señálelo y presione el botón "Open" o "Abrir"



Luego aparecerá la siguiente pantalla:



**Informe de Muestreos para Gráfico**

*Selección de impresión*

Compañía : 2 LIELI S.A.

Piscina : 3 Ciclo : 19

Cerrar

- Datos :

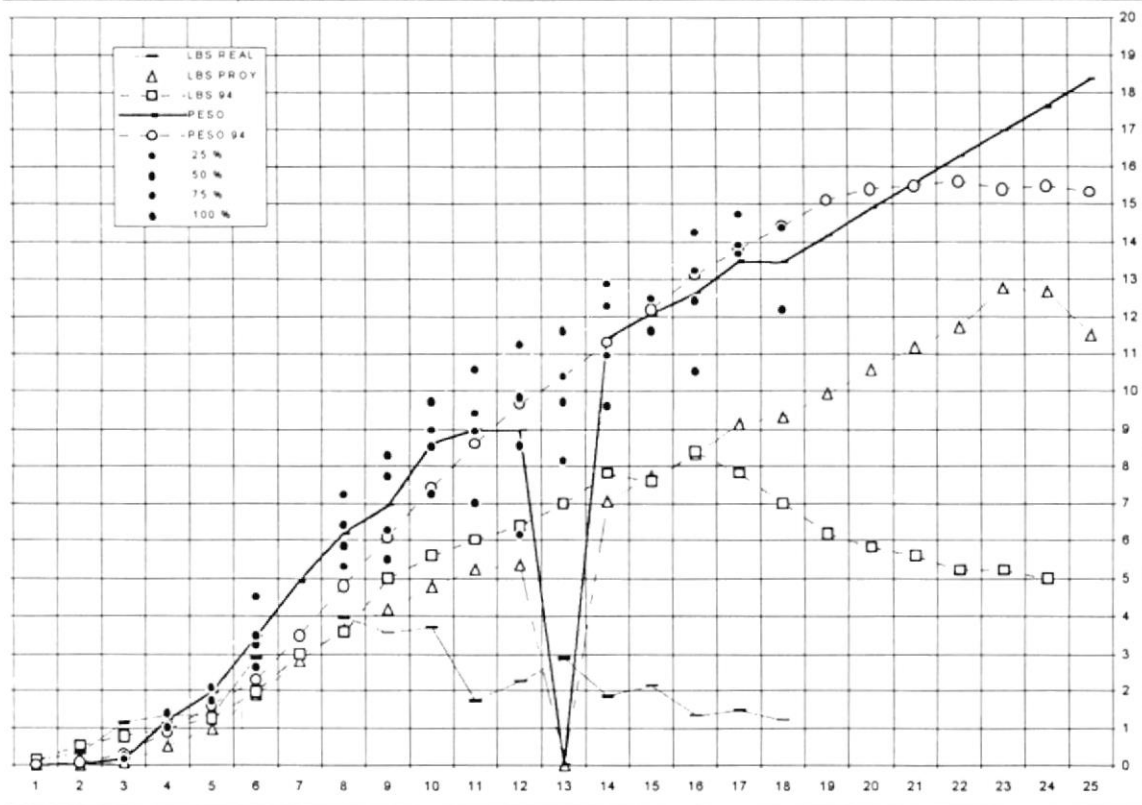
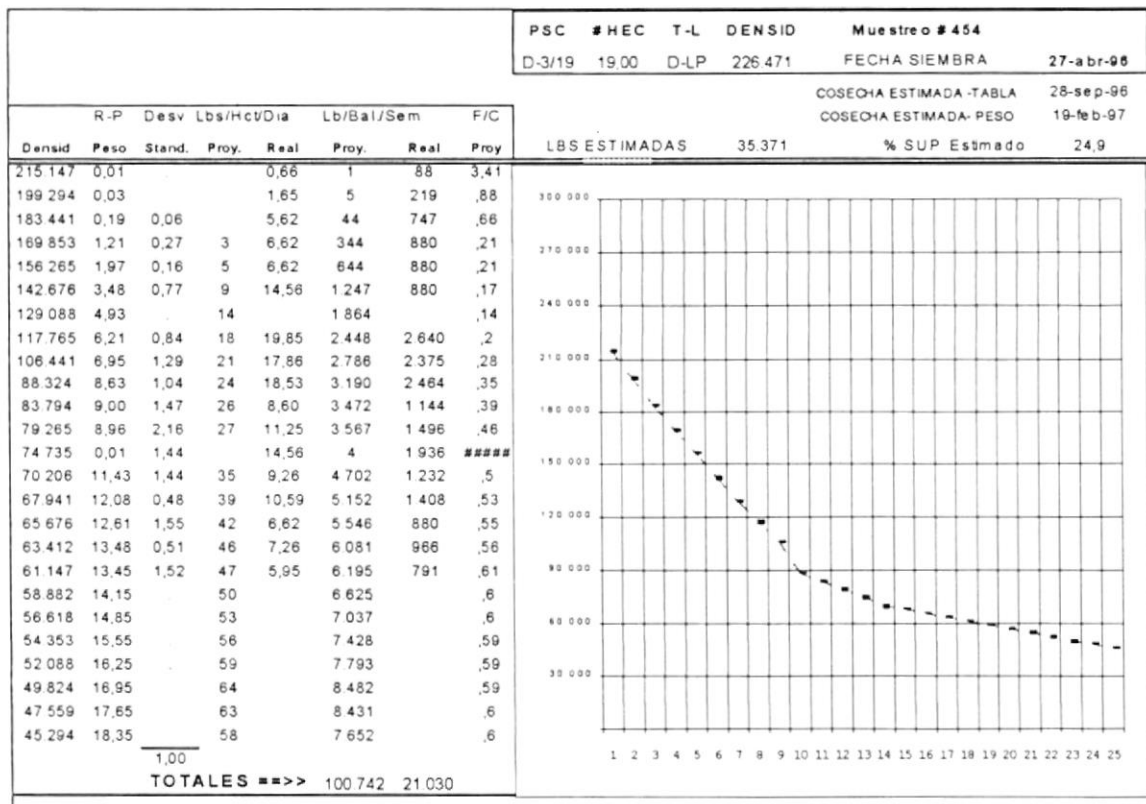
Compañía : Será el campamento a consultar digite su código

Piscina : Es el número de piscina dentro del campamento

Ciclo : Es el número de ciclo dentro de la piscina

Con el botón preliminar, Excel presentará el informe en presentación preliminar desde donde usted podrá imprimir las copias que desee o adicionar algo al formato.

El informe que obtendrá será el siguiente :



## Como imprimir Detalles de Tanques

Generará un informe llamado "*Detalle de tanques por piscina*", donde se solicitará *el campamento, piscina y ciclo*, para dar a conocer el tanque origen, proveedor, tamaño, stress, porcentaje de supervivencia y antecedentes de químicos.

Los resultados de detalles se obtienen desde siembras de piscinas las cuales se enlaza mediante el número de guía de embarque a las cosechas de laboratorios, y siembras de laboratorio a las cosechas de laboratorios mediante el campamento, número de tanque, ciclo, orden de siembras.

Cada campamento, ciclo, tanque, orden de siembra tendrá su proveedor y las descripciones de los químicos utilizados como son algas, artemias, furazolidone, cotrimoxazol, cloramphenicol, microbiológicos, necrosis; con sus cantidades usadas.

Cuando se ejecute el comando **Detalles de Tanques** del menú **Camaronera** aparecerá la siguiente pantalla:

- Datos :

Compañía : Será el campamento a consultar, escójado con el botón de selección

Piscina : Es el número de piscina dentro del campamento

Ciclo : Es el número de ciclo dentro de la piscina

El informe que obtendrá será el siguiente :

Detalle de Tanques por Piscina		Grupo Interdial	21/05/2011
		Detalle de Tanques por Piscina	
		Fin 13:58	Pág. 1
Antecedentes de Siembra			
Campaña: 2010-2011, Siembra: 1000, 1000, 1000			
1. PISCINA:	7.50	4.00	23.50
2. PISCINA:	7.50	4.00	23.50
3. PISCINA:	8.75	5.00	23.50
4. PISCINA:	6.00	4.00	23.50
5. PISCINA:	6.50	5.00	23.50

## Como imprimir Resultados de Producción

Esta opción genera un informe llamado “Resultado final de producción”, solicitando el campamento, número de piscina y número de ciclo. Dando a conocer el número de hectáreas que ocupa, el tipo de siembra, la fecha de siembra, la densidad de la piscina, el proveedor, origen de la larva y la cantidad sembrada. Además de los antecedentes de laboratorios como son los tanques ocupados, proveedores, tamaño, stress y porcentaje de supervivencia.

Los datos de resultados de cosecha como fecha, días de producción, las libras cosechadas, las libras por hectáreas, las libras de balanceados suministrados, porcentaje de crecimiento semanal, el número de camarones y su porcentaje de supervivencia. Los datos de procesos de empacadora como las libras recibidas, porcentaje de diferencia, libras, su peso neto y porcentaje de rendimiento.

En detalle, agrupado por empacadora, se dan las descripciones de las medidas y cantidades distribuidas en los diferentes tipos de procesos.

Al final dará los costos de ventas de descabezados, otros, costo de venta, ventas, diferencias y margen de contribución.

*Todo esta información parte desde las notas de entregas generadas, hojas y detalles de liquidaciones que serán percibidas desde otro sistema que se encuentra desarrollado en la empresa.*

Cuando se ejecute el comando **Resultados de Producción** del menú **Camaronera** aparecerá la siguiente pantalla:

- Datos :

Compañía : Será el campamento a consultar, escójado con el botón de selección

Piscina : Es el número de piscina dentro del campamento

Ciclo : Es el número de ciclo dentro de la piscina

Valorizado : Al chequearla imprimirá los valores monetarios de la parte inferior del informe

Costo / Venta : Es un valor de costo ingresado al no existir para este campamento, piscina y ciclo, al existir podrá editarlo o modificarlo será guardado al imprimir o presentar.

El informe que obtendrá será el siguiente :

[illegible]

## Menú Estadísticas

En este menú generará consultas basadas en proyecciones y datos reales como el Análisis de información que dará a conocer la semana, peso, alimento, densidad real y densidad estimada.

El informe Producción mensual en laboratorio consultará en el año, la cantidad sembrada, cantidad cosechada y porcentaje de supervivencia de las dos sales, totales de las columnas de cantidades sembradas y de cantidades cosechadas, totales de clientes y zonas, porcentaje de supervivencia.

En cuanto a Producción de procesos generarán consultas de procesos por cliente o empacadora, de acuerdo a un rangos de fechas, tipo de informe detallado o sumariado.

La Producción mensual de camaronera obtendrá datos elaborados en el bloque Resultados de producción.

### Como imprimir un Análisis de Información

Es una consulta combinada llamada "Análisis de información" de la zona, tipo de siembra que puede ser directa o transferencia, fechas de siembras, limites de densidad estimada, origen de larva y por tipo de fecha de siembra o cosecha; dará a conocer la semana, peso, alimento, densidad real y densidad estimada.

Cuando se ejecute el comando **Análisis de Información** del menú **Estadísticas** aparecerá la siguiente pantalla:

Grupo MardeRey				
Análisis de Información				
Criterio de Selección :				
Zona : Puma, Siembra Directa y Transferencia, del 01/abr/96 al 30/Dic/96, Origen :				
Laboratorio, por Fecha Siembra				
Semana	Peso	Alimento	Densidad Real	Densidad Estimada
1	0.01	50.00	0.00	142,355.81
2	0.06	150.00	0.00	132,792.75
3	0.15	210.00	0.00	117,129.69
4	1.11	355.00	0.00	113,175.64
5	2.10	410.00	0.00	104,121.59
6	4.52	720.00	0.00	95,067.53
7	4.52	1,110.00	0.00	85,013.40
8	5.00	1,400.00	0.00	78,460.44
9	6.01	1,600.00	50,010.00	70,923.40
10	8.34	1,010.00	0.00	65,396.37
11	8.94	2,140.00	0.00	58,051.33
12	9.04	2,200.00	0.00	55,022.32
13	11.05	2,240.00	0.00	52,015.30
14	10.52	2,600.00	0.00	49,797.28
15	12.32	2,640.00	0.00	46,779.26
16	12.07	2,164.00	0.00	45,270.26

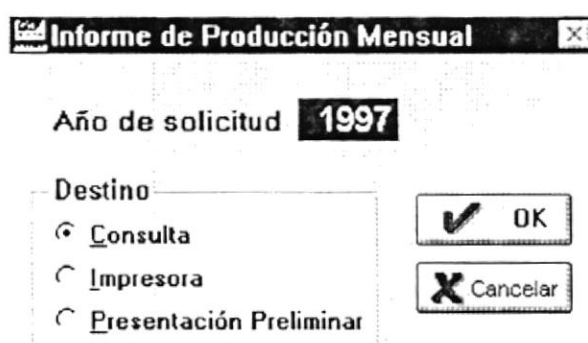


## Como imprimir una Producción Mensual en Laboratorios

Opción para imprimir una consulta llamada "Producción mensual en laboratorio", donde se darán a conocer los totales, por cada mes del año solicitado, de la cantidad sembrada, cantidad cosechada y porcentaje de supervivencia de la sala 1; la cantidad sembrada, cantidad cosechada y porcentaje de supervivencia de la sala 2, total de las columnas de cantidades sembradas, total de las columnas de cantidades cosechadas, totales de clientes y zonas, porcentaje promedio de supervivencia.

Para ello se vale de las siembras de laboratorios y cosechas de laboratorios, teniendo en común el campamento, número de sala, número de ciclo, número de tanque y número de orden de siembra. Distribuyendo los totales de clientes y zonas, los valores totalizados por salas de acuerdo al mes de fecha de cosecha

Cuando se ejecute el comando **Producción Mensual en Laboratorios** del menú **Estadísticas** aparecerá la siguiente pantalla:



**Informe de Producción Mensual**

Año de solicitud **1997**

Destino

☒ Consulta

☐ Impresora

☐ Presentación Preliminar

- Datos :

Año de solicitud : Es el número de año del cual obtendrá datos de producción

Destino : Puede escoger la consulta que será una ventana de los resultados, impresora o preliminar.

El informe que obtendrá será el siguiente :

**Grupo MardeRey**  
*Producción mensual en Laboratorio*

Sala 2							
Senbr.	Cosech	% Sup		Senbr.	S. C.	Puna	Clientes
24,507,500	18,959,383	77.3		39,776,200	8,802,000	12,470,289	8,022,712
32,338,000	21,026,893	65.0		60,310,268	5,138,000	17,311,426	5,251,000
0	0	0.0		15,677,716	1,699,725	7,078,192	0
17,105,000	10,605,718	62.0		63,979,783	8,681,496	19,228,667	0
28,880,600	10,669,464	36.9		38,516,720	5,641,464	10,501,000	0
0	0	0.0		31,739,500	4,898,571	15,957,100	0
31,028,000	15,533,198	50.0		58,444,400	7,859,472	18,846,726	1
29,026,000	5,843,496	20.1		30,567,600	0	5,973,496	0
4,470,000	2,129,000	47.6		15,997,264	1,613,864	2,129,000	0
167,355,100	84,767,152	50.6		335,009,511	44,334,592	109,995,896	13,273,713

## Como imprimir Producción de Procesos

Esta opción generará consultas de procesos por cliente o empacadora, de acuerdo a un rango de fechas solicitado, tipo de informe detallado o sumariado, y selección del cliente, empacadora o si se desea todos.

Cuando se ejecute el comando **Producción de Procesos** del menú **Estadísticas** aparecerá la siguiente pantalla:

- Datos :

Rango : Son las fechas limites de transacciones de las notas de entrega

Tipo : Será como obtener los datos de manera detallada o sumariada.

Existirán cuatro impresos de acuerdo a la selección :

Cliente : "Informe por nota de entrega de resultados de procesos cliente :" se trata de los detalles de un cliente específico, dando la nota de entrega, fecha de diario, peso recibido, peso enviado, valor agregado, porcentaje; obtiene las transacciones diarias del cliente, su nota de entrega, el proceso, su rango, su peso neto, fecha de diario; resumen de totales de por cada campamento, nota de entrega y proceso. Obteniendo su peso y valor agregado agrupado por campamento y empacadora.

Empacadora : "Informe de procesos en empacadora por clientes" se trata de los sumariados de una o todas las empacadoras, dando el nombre de cliente, peso recibido, peso enviado, valor agregado; obtiene las transacciones diarias de las empacadoras, las notas de entrega, el campamento, el proceso, su rango, y su peso neto; el peso neto será sumariado agrupando por empacadora, el campamento, y

proceso. Obteniendo su peso y valor agregado agrupado por empacadora y campamento.

Todo Cliente : "Informe de procesos de clientes por empacadora" se trata de los sumarizados de un o todos los clientes, dando la empacadora, peso enviado, peso recibido, valor agregado, porcentaje de descuento; obtiene las transacciones diarias de los clientes las notas de entrega, el campamento, la empacadora, el proceso, su rango, y su peso neto; el peso neto será sumarizado agrupando el campamento, la empacadora y proceso, obteniendo su peso y valor agregado agrupado por campamento y empacadora.

Toda Empacadora : "Informe de rendimientos de procesos en empacadora" se trata de los detalles de una empacadora, dando la nota de entrega, campamento, piscina y ciclo, fecha, peso recibido, peso enviado, valor agregado; obtiene las transacciones diarias de la empacadora, su nota de entrega, el campamento, el proceso, su rango, su peso neto, fecha de diario; resumen de totales de por cada campamento, nota de entrega y proceso. Obteniendo su peso y valor agregado agrupado por empacadora y campamento.

Finalmente cada cliente o empacadora es secuenciado y su peso es distribuido en columnas de acuerdo a los procesos que usó.

## Como imprimir una Producción Mensual de Camaronera

Opción para obtener una consulta llamada "Informe mensual de productividad de camarónicas", trata de los detalles de resultados de producción por cada campamento, número de piscina y número de ciclo, datos como hectárea, densidad, fechas de siembra y cosecha, libras cosechadas, recibidas y de hectáreas, peso neto, porcentaje de crecimiento, peso promedio, porcentaje de supervivencia, valores de costo, venta y diferencias; agrupados por zona y tipo de siembra. De acuerdo al mes solicitado comparado contra la fecha de cosecha.

Todos estos datos fueron generados al haberse realizado el informe Resultados de producción.

Cuando se ejecute el comando **Producción Mensual de Camaroneras** del menú **Estadísticas** aparecerá la siguiente pantalla:

**Productividad de Camaronera**

*Mes de solicitud*

18/08/1996 dd/mm/aaaa

☒ Valorizado

**Costo de Operación**

160,000

Editar

Cerrar

- Datos :

Mes de solicitud : Fecha de comparación a la de cosecha

Valorizado : Al estar chequeado imprime las últimas columnas de valores monetarios como totales directos, indirectos, total venta, porcentaje y diferencias

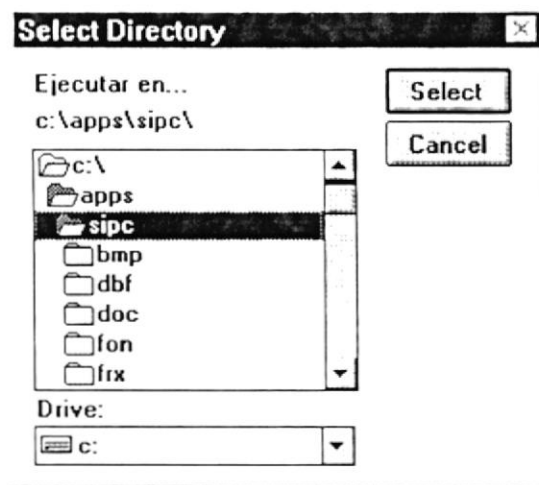
Costo de operación : Es el valor ingreso de costo para el mes, al existir lo podrá editar o modificar.

## Menú Opciones

Este menú mostrará una lista de procesos especiales que el sistema puede realizar sobre los datos almacenados. Entre ellos tenemos:

- Empaquetar
- Reindexar
- Respaldar o Restaurar

Todas estas opciones poseen una misma pantalla de presentación para efectos de generar el proceso la misma que se presenta a continuación.



- Datos :

Ejecutar en ... : Seleccione el directorio “dbf” o “doc” donde encuentran los datos del sistema de producción

Unidades : Puede cambiar la unidad de disco donde se encuentra el sistema instalado

El botón “Seleccionar” ejecuta la orden indicada

El botón “Cancelar” cerrará la ventana cancelando el proceso.

En esta opción se harán los procesos de respaldo y rescate de datos del sistema, además reorganización de los índices y reordenación de la misma, todos de manera exclusiva, sólo quien ejecute la opción puede estar dentro del sistema.

### 6.1 Empaquetar

Eliminará físicamente los registros de cada tabla de la base de datos en modo exclusivo, es decir, los registros eliminados lógicamente durante la operación del sistema serán descartados definitivamente.

## 6.2 Reindexar

Reconstruirá los índices de cada tabla de la base de datos de manera exclusiva, es decir, ningún usuario podrá estar dentro del sistema al realizarse esta opción. En caso que los archivos índices sean destruidos.

## 6.3 Respaldo y restaurar

El Respaldo usado para sacar una fiel copia de la base de datos del sistema ya sea a disquete u otra unidad de almacenamiento. El restaurar para copiar desde la unidad de almacenamiento a la cual fue respalda la base de datos a la unidad donde se encuentre el sistema instalado.



## Apéndice

### Administrador del Sistema

#### PUNTO DE PARTIDA



**E**n este apéndice se explica cómo utilizar el administrador del sistema de menús con las instrucciones básicas para el uso de **SipC** al cual se accede con el uso de la clave del administrador que viene adjunta en este manual o con la clave que luego de haber leído este manual se debe usar la clave que el administrador a colocado, también se explican los elementos que aparecerán en pantalla. Se divide en tres pantallas principales las cuales ayudan al mejor control de los menús y usuarios que tendrán acceso a una u otra opción dentro del sistema, adicionalmente le permite enlazar otras aplicaciones que se hayan desarrollado en lenguaje fox e incorporarlas al administrador.

Es importante aclarar que este manual está dirigido al usuario que ha tenido experiencia en Windows de tal forma que algunos términos y nombres de programas le deberían resultar familiares.

**SipC** posee un sistema de seguridad que le ayudará a controlar y registrar las operaciones que realiza uno u otro usuario en el sistema, le ayuda al administrador a determinar que opciones debe tener y si se desea eliminar una, esta le será transparente para el usuario ya que esta no volverá a presentarse en el menú.

Se debe destacar que el uso del administrador esta orientado más al control de las opciones en red y por ende también un control monousuario estricto. De esta manera Ud. Tendrá ahora más tiempo para las tareas de control y prevención de problemas.

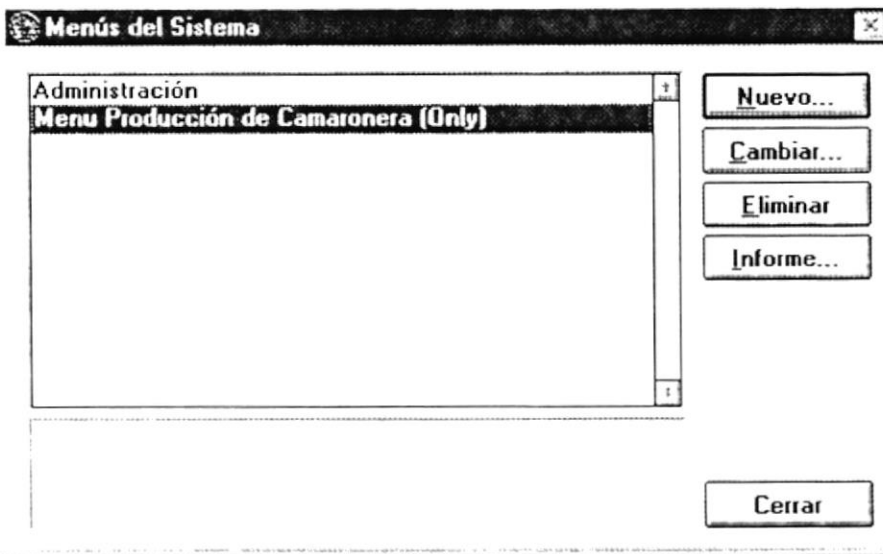
#### Pantalla Menús del Sistema

En esta sección se encontrará las instrucciones básicas que le permitirán crear, eliminar y modificar menús del sistemas o subsistemas además le brindan un informe detallado de todas las opciones que se encuentran asignadas a dicho menú.

Para esto consta de 4 botones de trabajo, uno para salir de la pantalla y una caja de dialogo donde se presentan los nombres de los menús.

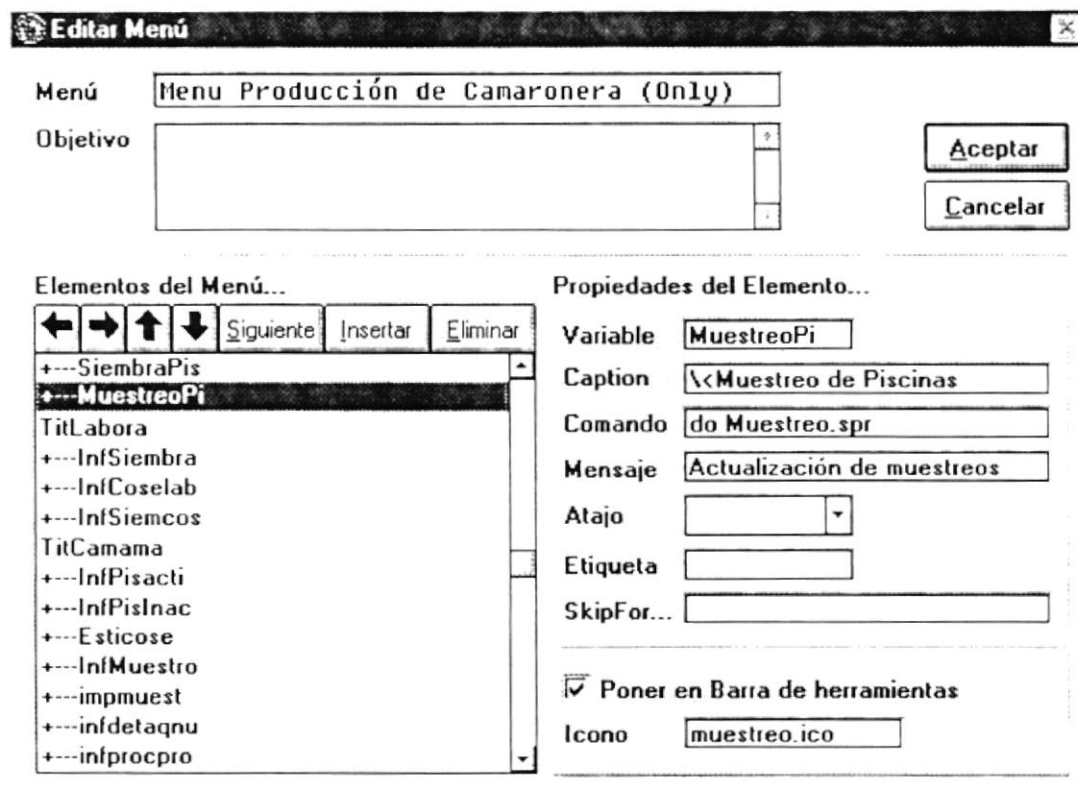
Para efectos de facilitar su manipulación y reconocimiento a continuación se presenta la pantalla.





## Pantalla Editar Menú

En esta sección se encontrará las instrucciones básicas que le permitirán crear, eliminar y modificar las opciones del menú seleccionado en la anterior pantalla la misma que nos presenta la siguiente pantalla.



Como podemos apreciar en el caso de ser nuevo el menú se debe colocar el nombre del mismo en el cuadro donde aparece en estos momentos la leyenda "Menú Producción de Camaronera", luego se especifica en el siguiente cuadro el objetivo para el cual se crea este menú.

Cuadro **Elementos del menú** nos muestra 4 botones de flecha los cuales indican el nivel en el que se presentara la opción Ej.

Si desea que el elemento sea una opción debe pulsar una o varias veces dependiendo del nivel la flecha direccionada a la derecha.

Si desea que esta opción aparesca antes o después de otro se usan las flechas hacia arriba o abajo.

El botón **Siguiente** nos permite desplazarnos entre opciones.

El botón **Insertar** nos permite crear un nuevo elemento del menú para lo cual es necesario llenar los elementos que se encuentran como propiedades del elemento.

El botón **Eliminar** nos permite eliminar una opción de forma rapida.

El cuadro **Propiedades del Elemento** nos presenta varios campos que deben ser ingresados de acuerdo a las siguientes instrucciones las mismas que deben ser seguidas de forma rigurosa y exacta.

Para efectos de crear un nivel de menú como **Archivo** en cualquier aplicación Windows se deben ingresar valores solo en el cuadro de dialogo variable y caption, y para efectos de una opción a ejecutar se deben llenar todas dejando opcional la elección de poner iconos en la barra de herramientas.

## Pantalla Asignación de Menús a Usuarios

En esta sección se encontrará las instrucciones básicas que le permitirán crear, eliminar y modificar a los usuarios que llevan uno u otro menú. Para efecto de esto se presenta la siguiente pantalla.

**Asignación de Menús a Usuarios**

Usuario: USUARIO DEL SISTEMA

Clave: USERSYSY

Password: 2222

Fecha: 31/10/1996

Menú: 00006 ...

Menu Producción de Camaronera (Or

Nuevo

Editar

Eliminar

« ‹ › »

Cerrar

## Apéndice



### Agregar fuentes.

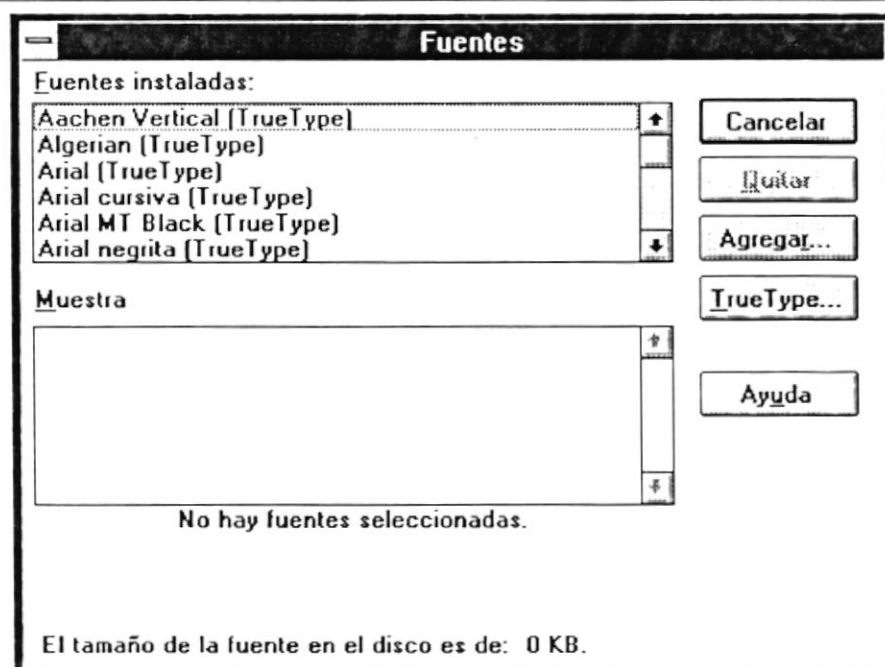
Quando se instala un controlador de impresora, se instalan también todas las fuentes de pantallas correspondientes a las fuentes de impresora que ésta admite. Si ésta utilizando fuentes de cartuchos o fuentes transferibles, lo más probable es que el fabricante de las mismas le haya suministrado un programa para la instalación de fuentes de pantalla o que el programa de instalación responsable instalar las fuentes de cartuchos o transferibles efectúe automáticamente la instalación de las fuentes de pantalla. Si no dispone de ningún programa para instalar las fuentes de pantalla, puede utilizar para ello la opción "Fuentes" del Panel de Control.

También podrá emplear la misma opción para definir las fuentes TrueType.

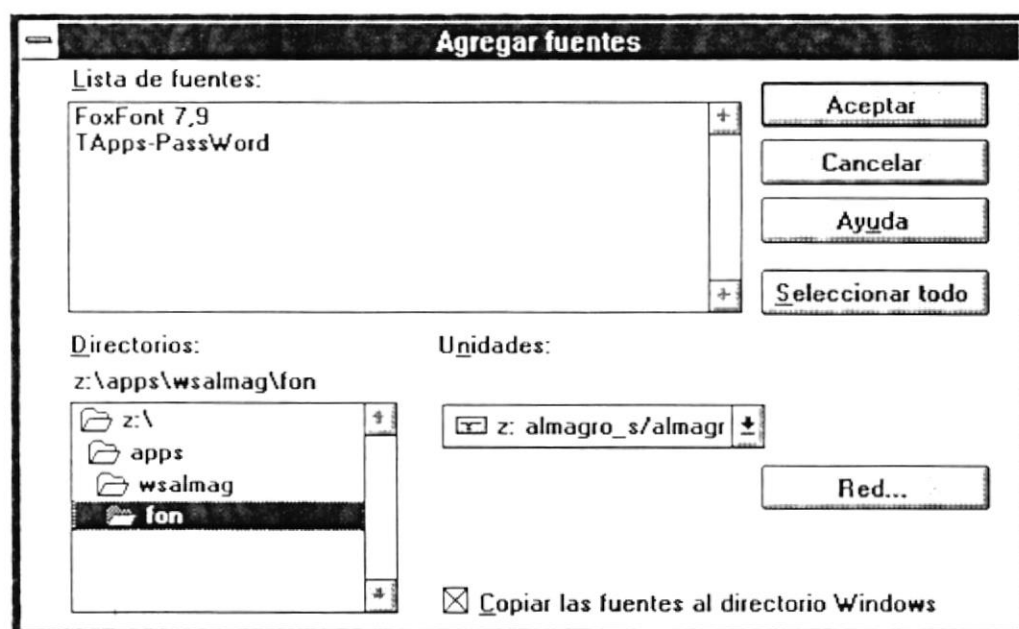
Si sólo utiliza fuentes TrueType en sus documentos, mediante la opción "Fuentes" podrá evitar que aparezcan los demás tipos de fuentes ( de pantalla, vectoriales y de impresora ) en las listas de fuentes de sus aplicaciones Windows.

\* Para agregar una fuente y especificar las opciones TrueType.

1. En la ventana del Panel de control, elija el icono "Fuentes". Aparecerá el cuadro de diálogos **Fuentes**.



2. Elija el botón “Agregar”.
3. Abra la lista “Unidades” y seleccione la unidad que contenga las fuentes del sistema que debe agregar. A continuación, seleccione el directorio donde estén situadas las fuentes.
4. En el cuadro “Lista de Fuentes”, elija el botón “Seleccionar todo”.



5. Si tiene poco espacio en el disco, puede desactivar la casilla de verificación “Copiar las fuentes al directorio Windows”. Posteriormente podrá utilizar esas fuentes directamente desde el directorio en el cual están situadas, sin necesidad de copiarlas en el directorio de Windows.
6. Elija el botón “Aceptar”.

7. Para definir las opciones TrueType, elija el botón "TrueType" del cuadro de diálogos **Fuentes**.
8. Para desactivar las fuentes TrueType, desactive la casilla de verificación "Habilitar las fuentes TrueType ". O bien, si desea utilizar exclusivamente las fuentes TrueType , seleccione la casilla de verificación "Mostrar sólo fuentes TrueType en las aplicaciones". A continuación elija el botón "Aceptar".
9. Cualquier modificación que se introduzca en la opción "Habilitar fuentes TrueType " no sufrirá efecto hasta que no se reinicie Windows. Para ello elija el botón "Reiniciar ahora".

---

**Nota** Cuando se selecciona la casilla de Verificación "Mostrar sólo fuentes TrueType en las aplicaciones ", no se desactiva las fuentes no-TrueType. Lo único que se impide es que aparezcan en las listas de fuentes en las aplicaciones basadas en Windows. Podrán seguir utilizándose las aplicaciones para ver e imprimir documentos que contengan otras fuentes. Algunas aplicaciones no permiten que se muestre únicamente fuentes TrueType. Si selecciona la casilla de Verificación "Mostrar sólo fuentes TrueType en las aplicaciones " y no aparece ninguna fuente TrueType en su aplicación, no utilice esta opción.

---

Si ya no se va a utilizar mas fuentes, puede eliminarla. Al hacerlo, liberará memoria que podrá ser utilizada por sus aplicaciones.

---

**Advertencia** La fuente MS Sans Serif es la que se utiliza en la mayoría de los cuadros de diálogo de Windows. No elimine esta fuente ; si lo hiciera, el texto de los cuadros de diálogo resultaría difícil de leer. También se recomienda no eliminar fuentes del disco si se optó por no copiar las fuentes en el directorio de Windows. En este caso, puede que se estuvieran borrando los archivos originales de fuentes lo que impediría agregar esas fuentes más adelante.

\* Para eliminar una fuente

1. En la lista "Fuentes instaladas", seleccione la fuente que desee eliminar y luego elija el botón "Quitar".



# INFORMES IMPRESOS

Código	Descripción	RUC	Teléfono	Fax
<b>Grupo 01</b>	SOMAR			
0	SOMAR			
1	SOMACOSA	0000704465001	1	
10	ACTUARIO			
11	CACHUIGAN			
13	K-OCHOA			
14	BIOFEC			
15	AQUAFREEZE			
16	REVEQUITA			
17	RAUL MONQUERA			
2	DELI S. A.	0000486959001	2	
3	COLAS DE ORO	0000663312001	3	
4	ALQUIMIAS MAKIN	0000669976001	4	
5	OKO ACUATICO			
6	GOLFOMAR S.A.			
7	AQUAVENTURA	0000577803001	7	
8	DIPSA			
9	MISORSA			
<b>Grupo 02</b>	Maduración			
148	Maduración			
149	Alimento			
150	Fertilizantes			
151	Combustibles y			
152	Suministros Var			
153	Accesorios de L			
154	Herramientas			
155	Larvicultura			
164	Algas			
200	Campanas			
256	Herramientas			
260	Alimento			
261	Fertilizantes			
262	Combustibles y			
263	Suministros Var			
300	Napilín			
400	Nutrientes			
456	Productos Quím			
463	Suministros Var			
500	Eventuales			
600	Larvas			
<b>Grupo 03</b>	Proteínas			
21	PROKOL			
22	GRAPMA			
3	LETTAM			
24	SALICOR			
25	CAMPA DE PACIF			
26	SOMAR			



**Grupo MardeRey**  
**Informe de Tanques**

Pág. 1

Tanque	Sala	Ciclo	Volumen	Porcentaje
1	1	4	13000	65.00
10	1	3	13000	65.00
11	1	3	13000	65.00
12	1	3	13000	65.00
13	1	3	13000	65.00
14	1	3	13000	65.00
15	1	3	13000	65.00
16	1	3	13000	65.00
17	1	3	13000	65.00
18	1	3	13000	65.00
19	1	3	13000	65.00
2	1	3	13000	65.00
20	1	3	13000	65.00
21	2	3	13000	65.00
22	2	3	13000	65.00
23	2	3	13000	65.00
24	2	3	13000	65.00
25	2	3	13000	65.00
26	2	3	13000	65.00
27	2	3	13000	65.00
28	2	3	13000	65.00
29	2	3	13000	65.00
3	1	3	13000	65.00
30	2	3	13000	65.00
31	2	3	13000	65.00
32	2	3	13000	65.00
33	2	3	13000	65.00
34	2	3	13000	65.00
35	2	3	13000	65.00
36	2	3	13000	65.00
37	2	3	13000	65.00
38	2	3	13000	65.00
39	2	3	13000	65.00
4	1	3	13000	65.00
40	2	3	13000	65.00
41	2	3	13000	65.00
5	1	3	13000	65.00
6	1	3	13000	65.00
7	1	3	13000	65.00
8	1	3	13000	65.00
9	1	3	13000	65.00
M1	3	4	15000	65.00
M2	3	4	15000	65.00
M3	3	4	15000	65.00
M4	3	4	15000	65.00

# Grupo MardeRey

## Informe de Piscinas

Pág. :

Zona	Compañía	Pisc.	Hectarias	Profundidad	Ciclo	Peso	Superficie
1 Puna	COLAS DE ORO	1	19.50	1.17	20	15.0	25.0
1 Puna	COLAS DE ORO	2	19.44	1.31	18	15.0	25.0
1 Puna	COLAS DE ORO	3	17.70	1.27	18	15.0	25.0
1 Puna	COLAS DE ORO	4	16.70	1.13	17	15.0	25.0
1 Puna	COLAS DE ORO	27	9.75	0.5	20	15.0	25.0
1 Puna	COLAS DE ORO	28	9.75	0.50	20	15.0	25.0
1 Puna	COLAS DE ORO	12	9.50	0.50	20	15.0	25.0
1 Puna	COLAS DE ORO	24	9.50	0.50	20	15.0	25.0
1 Puna	COLAS DE ORO	25	9.50	0.50	20	15.0	25.0
1 Puna	COLAS DE ORO	6	9.50	0.50	20	15.0	24.0
1 Puna	COLAS DE ORO	7	9.50	0.50	20	15.0	24.0
1 Puna	COLAS DE ORO	8	9.50	0.50	20	15.0	24.0
1 Puna	COLAS DE ORO	29	9.50	0.50	20	15.0	25.0
1 Puna	COLAS DE ORO	30	9.70	0.50	20	15.0	25.0
1 Puna	COLAS DE ORO	31	9.70	0.50	20	15.0	24.0
1 Puna	COLAS DE ORO	3	9.70	0.50	20	15.0	23.0
1 Puna	ALQUIMIAS MARIN	1	17.31	1.28	17	15.0	25.0
1 Puna	ALQUIMIAS MARIN	2	17.65	1.18	16	15.0	25.0
1 Puna	ALQUIMIAS MARIN	3	12.50	1.31	18	15.0	25.0
1 Puna	ALQUIMIAS MARIN	4	12.47	1.19	17	15.0	25.0
1 Puna	ALQUIMIAS MARIN	5	12.98	1.45	14	15.0	25.0
1 Puna	ALQUIMIAS MARIN	6	17.22	1.39	11	15.0	25.0
1 Puna	ALQUIMIAS MARIN	7	17.20	1.09	11	15.0	25.0
1 Puna	ALQUIMIAS MARIN	8	16.70	1.00	11	15.0	25.0
1 Puna	ALQUIMIAS MARIN	9	3.00	1.47	5	15.0	25.0
1 Puna	ALQUIMIAS MARIN	10	10.00	1.20	4	15.0	25.0
1 Puna	ALQUIMIAS MARIN	11	25.00			15.0	25.0
1 Puna	ORO ACUATICO	1	19.10	1.10	18	15.0	25.0
1 Puna	ORO ACUATICO	2	19.7	1.17	18	15.0	25.0
1 Puna	ORO ACUATICO	3	19.60	1.40	10	15.0	25.0
1 Puna	ORO ACUATICO	4	20.00	1.20	10	15.0	25.0
1 Puna	ORO ACUATICO	5	17.54	1.31	14	15.0	25.0
1 Puna	ORO ACUATICO	6	14.58	1.18	14	15.0	25.0
1 Puna	GOLFOMAR S.A.	1	15.80	1.60	18	15.0	25.0
1 Puna	GOLFOMAR S.A.	2	15.36	1.20	18	15.0	25.0
1 Puna	GOLFOMAR S.A.	3	11.10	1.17	19	15.0	25.0
1 Puna	GOLFOMAR S.A.	4	9.60	1.32	18	15.0	25.0
1 Puna	GOLFOMAR S.A.	5	9.10	1.27	20	15.0	25.0
1 Puna	GOLFOMAR S.A.	6	11.30	1.64	19	15.0	25.0
1 Puna	GOLFOMAR S.A.	7	37.50	1.13	19	15.0	25.0
1 Puna	GOLFOMAR S.A.	8	37.24	1.28	18	15.0	25.0
1 Puna	GOLFOMAR S.A.	9	9.26	1.47	18	15.0	25.0
2 S. Grande	DELI S. A.	1	9.50	1.17	20	15.0	25.0
2 S. Grande	DELI S. A.	2	22.00	1.24	17	15.0	25.0
2 S. Grande	DELI S. A.	3	19.00	1.05	17	15.0	25.0
2 S. Grande	DELI S. A.	4	7.00	1.02	20	15.0	25.0
2 S. Grande	DELI S. A.	5	6.70	1.06	21	15.0	25.0
2 S. Grande	DELI S. A.	6	12.00	1.29	18	15.0	25.0
2 S. Grande	DELI S. A.	7	28.40	1.28	18	15.0	25.0
2 S. Grande	DELI S. A.	8	11.00	1.00	17	15.0	25.0

## Grupo MardeRey

### Informe de Siembras

Pág. 1

<b>Compañía</b>	SOMICOSA			<b>Proveedor</b>	Maribel Mosquer	<b>Tipo</b>	Vannamei
<b>Ciclo</b>	1	<b>Sala</b>	1	<b>Procedencia</b>	PALMAR	<b>Fecha :</b>	06/02/1996
<b>Tanque</b>	1	<b>Orden</b>	1	<b>Origen</b>	Salvaje	<b>Cantidad</b>	1,433,142
<b>Compañía</b>	SOMICOSA			<b>Proveedor</b>	Acuicultura	<b>Tipo</b>	Vannamei
<b>Ciclo</b>	1	<b>Sala</b>	1	<b>Procedencia</b>	PANAMA	<b>Fecha :</b>	06/01/1996
<b>Tanque</b>	2	<b>Orden</b>	1	<b>Origen</b>	Maduracion	<b>Cantidad</b>	1,500,000
<b>Compañía</b>	SOMICOSA			<b>Proveedor</b>	Maribel Mosquer	<b>Tipo</b>	Vannamei
<b>Ciclo</b>	1	<b>Sala</b>	1	<b>Procedencia</b>	PALMAR	<b>Fecha :</b>	06/02/1996
<b>Tanque</b>	2	<b>Orden</b>	2	<b>Origen</b>	Salvaje	<b>Cantidad</b>	1,933,142
<b>Compañía</b>	SOMICOSA			<b>Proveedor</b>	Maribel Mosquer	<b>Tipo</b>	Vannamei
<b>Ciclo</b>	1	<b>Sala</b>	1	<b>Procedencia</b>	PALMAR	<b>Fecha :</b>	06/02/1996
<b>Tanque</b>	3	<b>Orden</b>	1	<b>Origen</b>	Salvaje	<b>Cantidad</b>	1,433,142
<b>Compañía</b>	SOMICOSA			<b>Proveedor</b>	Maribel Mosquer	<b>Tipo</b>	Vannamei
<b>Ciclo</b>	1	<b>Sala</b>	1	<b>Procedencia</b>	PALMAR	<b>Fecha :</b>	06/02/1996
<b>Tanque</b>	4	<b>Orden</b>	1	<b>Origen</b>	Salvaje	<b>Cantidad</b>	768,574
<b>Compañía</b>	SOMICOSA			<b>Proveedor</b>	Codelit	<b>Tipo</b>	Vannamei
<b>Ciclo</b>	1	<b>Sala</b>	1	<b>Procedencia</b>	MACHALILLA	<b>Fecha :</b>	06/02/1996
<b>Tanque</b>	4	<b>Orden</b>	1	<b>Origen</b>	Salvaje	<b>Cantidad</b>	666,858
<b>Compañía</b>	SOMICOSA			<b>Proveedor</b>	Acuicultura	<b>Tipo</b>	Vannamei
<b>Ciclo</b>	1	<b>Sala</b>	1	<b>Procedencia</b>	PANAMA	<b>Fecha :</b>	06/01/1996
<b>Tanque</b>	5	<b>Orden</b>	1	<b>Origen</b>	Panama Madura	<b>Cantidad</b>	1,500,000
<b>Compañía</b>	SOMICOSA			<b>Proveedor</b>	Codelit	<b>Tipo</b>	Vannamei
<b>Ciclo</b>	1	<b>Sala</b>	1	<b>Procedencia</b>	MACHALILLA	<b>Fecha :</b>	06/02/1996
<b>Tanque</b>	5	<b>Orden</b>	2	<b>Origen</b>	Salvaje	<b>Cantidad</b>	1,433,142
<b>Compañía</b>	SOMICOSA			<b>Proveedor</b>	Acuicultura	<b>Tipo</b>	Vannamei
<b>Ciclo</b>	1	<b>Sala</b>	1	<b>Procedencia</b>	PANAMA	<b>Fecha :</b>	08/02/1996
<b>Tanque</b>	6	<b>Orden</b>	1	<b>Origen</b>	Panama Madura	<b>Cantidad</b>	1,579,200
<b>Compañía</b>	SOMICOSA			<b>Proveedor</b>	Acuicultura	<b>Tipo</b>	Vannamei
<b>Ciclo</b>	1	<b>Sala</b>	1	<b>Procedencia</b>	PANAMA	<b>Fecha :</b>	06/01/1996
<b>Tanque</b>	7	<b>Orden</b>	1	<b>Origen</b>	Panama Madura	<b>Cantidad</b>	1,500,000
<b>Compañía</b>	SOMICOSA			<b>Proveedor</b>	Codelit	<b>Tipo</b>	Vannamei
<b>Ciclo</b>	1	<b>Sala</b>	1	<b>Procedencia</b>	MACHALILLA	<b>Fecha :</b>	06/02/1996
<b>Tanque</b>	7	<b>Orden</b>	2	<b>Origen</b>	Salvaje	<b>Cantidad</b>	1,433,142
<b>Compañía</b>	SOMICOSA			<b>Proveedor</b>	Acuicultura	<b>Tipo</b>	Vannamei
<b>Ciclo</b>	1	<b>Sala</b>	1	<b>Procedencia</b>	PANAMA	<b>Fecha :</b>	06/01/1996
<b>Tanque</b>	8	<b>Orden</b>	1	<b>Origen</b>	Panama Madura	<b>Cantidad</b>	1,484,000
<b>Compañía</b>	SOMICOSA			<b>Proveedor</b>	Codelit	<b>Tipo</b>	Vannamei
<b>Ciclo</b>	1	<b>Sala</b>	1	<b>Procedencia</b>	MACHALILLA	<b>Fecha :</b>	06/02/1996
<b>Tanque</b>	8	<b>Orden</b>	2	<b>Origen</b>	Salvaje	<b>Cantidad</b>	566,858
<b>Compañía</b>	SOMICOSA			<b>Proveedor</b>	Juan Clemente	<b>Tipo</b>	Vannamei
<b>Ciclo</b>	1	<b>Sala</b>	1	<b>Procedencia</b>	PALMAR	<b>Fecha :</b>	06/02/1996
<b>Tanque</b>	8	<b>Orden</b>	2	<b>Origen</b>	Salvaje	<b>Cantidad</b>	864,000
<b>Compañía</b>	SOMICOSA			<b>Proveedor</b>	ACUAESEMILLAS	<b>Tipo</b>	Vannamei
<b>Ciclo</b>	1	<b>Sala</b>	1	<b>Procedencia</b>	ECUADOR	<b>Fecha :</b>	22/02/1996
<b>Tanque</b>	8	<b>Orden</b>	3	<b>Origen</b>	Maduracion	<b>Cantidad</b>	67,680
<b>Compañía</b>	SOMICOSA			<b>Proveedor</b>	Maribel Mosquer	<b>Tipo</b>	Vannamei
<b>Ciclo</b>	1	<b>Sala</b>	1	<b>Procedencia</b>	PALMAR	<b>Fecha :</b>	06/01/1996
<b>Tanque</b>	9	<b>Orden</b>	1	<b>Origen</b>	Salvaje	<b>Cantidad</b>	1,119,400

31/01/1997

Campamento	Ciclo	Sala	Tq	Ord.	Fecha	Guia	Cosecha	Tm Final	Tm 16	St Final	St 16	Estado
SOMICOSA	1	1	1	1	29/Feb/96	1,639	393,471	7.00	0.00	10.0	0.0	.T.
SOMICOSA	1	1	2	1	25/Ene/96	1,624	301,000	7.07	0.00	0.0	0.0	.T.
SOMICOSA	1	1	2	2	29/Feb/96	1,639	323,969	7.00	0.00	10.0	0.0	.T.
SOMICOSA	1	1	3	1	29/Feb/96	1,639	403,560	7.00	0.00	10.0	0.0	.T.
SOMICOSA	1	1	4	1	29/Feb/96	1,639	394,787	7.10	0.00	10.0	0.0	.T.
SOMICOSA	1	1	5	1	25/Ene/96	1,624	395,000	7.19	0.00	3.0	0.0	.T.
SOMICOSA	1	1	5	2	29/Feb/96	1,639	455,781	7.10	0.00	10.0	0.0	.T.
SOMICOSA	1	1	6	1	29/Feb/96	1,639	240,920	6.60	0.00	10.0	0.0	.T.
SOMICOSA	1	1	7	1	25/Ene/96	1,624	624,000	7.10	0.00	0.0	0.0	.T.
SOMICOSA	1	1	7	2	29/Feb/96	1,639	302,427	7.10	0.00	10.0	0.0	.T.
SOMICOSA	1	1	8	1	25/Ene/96	1,624	294,000	6.72	0.00	0.0	0.0	.F.
SOMICOSA	1	1	8	1	29/Ene/96	1,626	874,321	7.22	0.00	2.0	0.0	.T.
SOMICOSA	1	1	8	2	29/Feb/96	1,639	166,706	7.15	0.00	10.0	0.0	.T.
SOMICOSA	1	1	8	3		0	0	0.00	0.00	0.0	0.0	.T.
SOMICOSA	1	1	9	1	28/Ene/96	1,625	542,872	7.22	0.00	1.0	0.0	.F.
SOMICOSA	1	1	9	1	29/Ene/96	1,626	688,149	7.37	0.00	11.0	0.0	.T.
SOMICOSA	1	1	9	2	29/Feb/96	1,639	270,496	7.15	0.00	10.0	0.0	.T.
SOMICOSA	1	1	10	1	28/Ene/96	1,625	1,073,840	7.43	0.00	7.0	0.0	.T.
SOMICOSA	1	1	10	2	29/Feb/96	1,639	163,603	7.15	0.00	10.0	0.0	.T.
SOMICOSA	1	1	11	1	29/Feb/96	1,639	111,630	6.60	0.00	10.0	0.0	.T.
SOMICOSA	1	1	12	1	29/Ene/96	1,626	1,487,126	7.11	0.00	10.0	0.0	.T.
SOMICOSA	1	1	12	2	29/Feb/96	1,639	249,429	6.60	0.00	10.0	0.0	.T.
SOMICOSA	1	1	12	3		0	0	0.00	0.00	0.0	0.0	.T.
SOMICOSA	1	1	13	1	29/Ene/96	1,626	620,310	7.21	0.00	4.0	0.0	.T.
SOMICOSA	1	1	13	1	31/Ene/96	1,628	622,000	7.25	0.00	6.0	0.0	.T.
SOMICOSA	1	1	13	2	29/Feb/96	1,639	200,385	6.60	0.00	10.0	0.0	.T.
SOMICOSA	1	1	14	1	03/Feb/96	1,629	1,110,051	7.69	0.00	8.0	0.0	.T.
SOMICOSA	1	1	14	2		0	0	0.00	0.00	0.0	0.0	.T.
SOMICOSA	1	1	15	1	31/Ene/96	1,628	1,270,070	7.26	0.00	4.0	0.0	.T.
SOMICOSA	1	1	15	2		0	0	0.00	0.00	0.0	0.0	.T.
SOMICOSA	1	1	16	1	31/Ene/96	1,628	538,126	7.26	0.00	4.0	0.0	.T.
SOMICOSA	1	1	16	2	29/Feb/96	1,639	112,636	6.60	0.00	10.0	0.0	.T.
SOMICOSA	1	1	17	1	31/Ene/96	1,628	1,004,804	7.26	0.00	4.0	0.0	.T.
SOMICOSA	1	1	17	2	29/Feb/96	1,639	182,110	7.33	0.00	10.0	0.0	.T.
SOMICOSA	1	1	18	1	03/Feb/96	1,629	994,311	7.69	0.00	8.0	0.0	.T.
SOMICOSA	1	1	18	2	29/Feb/96	1,639	175,443	7.30	0.00	10.0	0.0	.T.
SOMICOSA	1	1	19	1	03/Feb/96	1,629	965,600	7.43	0.00	9.0	0.0	.T.
SOMICOSA	1	1	19	2	29/Feb/96	1,639	336,452	7.30	0.00	10.0	0.0	.T.
SOMICOSA	1	1	20	1	29/Feb/96	1,639	469,195	7.15	0.00	10.0	0.0	.T.
SOMICOSA	1	2	21	1	16/Feb/96	1,632	1,112,000	6.98	0.00	10.0	0.0	.T.
SOMICOSA	1	2	22	1	22/Ene/96	1,623	1,066,000	9.14	0.00	0.0	0.0	.T.
SOMICOSA	1	2	22	2	15/Feb/96	1,630	980,084	6.91	0.00	3.0	0.0	.T.
SOMICOSA	1	2	23	1	15/Feb/96	1,630	882,825	6.99	0.00	8.0	0.0	.T.
SOMICOSA	1	2	25	1	12/Ene/96	1,615	1,129,000	7.52	0.00	1.0	0.0	.T.
SOMICOSA	1	2	25	2	15/Feb/96	1,630	789,012	7.28	0.00	8.0	0.0	.T.
SOMICOSA	1	2	26	1	10/Ene/96	1,613	1,137,000	7.22	0.00	0.0	0.0	.T.
SOMICOSA	1	2	26	2	15/Feb/96	1,630	1,065,972	6.97	0.00	3.0	0.0	.T.
SOMICOSA	1	2	27	1	12/Ene/96	1,615	1,142,000	7.50	0.00	1.0	0.0	.T.
SOMICOSA	1	2	27	2	16/Feb/96	1,633	246,000	6.74	0.00	28.0	0.0	.F.
SOMICOSA	1	2	27	2	21/Feb/96	1,636	841,000	7.18	0.00	5.0	0.0	.T.
SOMICOSA	1	2	28	1	16/Ene/96	1,616	323,870	8.19	0.00	7.0	0.0	.F.
SOMICOSA	1	2	28	1	19/Ene/96	1,618	777,860	8.69	0.00	4.0	0.0	.T.
SOMICOSA	1	2	28	2	16/Feb/96	1,633	1,044,000	6.78	0.00	2.0	0.0	.T.
SOMICOSA	1	2	29	1	10/Ene/96	1,613	1,254,000	7.11	0.00	0.0	0.0	.T.
SOMICOSA	1	2	29	2	22/Feb/96	1,638	1,100,000	7.48	0.00	5.0	0.0	.T.

# **Grupo MardeRey** **Informe de Siembras en Laboratorios**

31/Ene/1997

Pág. 1

Intervalo : Ciclo 1 desde 1 hasta 6

## **Sala : 1**

Tan/Sie	F.Siembra	Proveedor	Procedencia	Origen Naup.	Tipo Nauplio	Siembra
1/1	06/Feb/96	Maribel	PALMAR	Salvaje	Vannamei	1,433,142
10/1	06/Ene/96	Codelit	MACHALILLA	Salvaje	Vannamei	1,481,200
11/1	08/Feb/96	Acuacultura	PANAMA	Panama Madura	Vannamei	1,579,200
12/1	06/Feb/96	Maribel	PALMAR	Salvaje	Vannamei	1,486,300
13/1	06/Ene/96	Maribel	PALMAR	Salvaje	Vannamei	1,486,300
14/1	06/Ene/96	Maribel	PALMAR	Salvaje	Vannamei	1,486,300
15/1	06/Ene/96	Maribel	PALMAR	Salvaje	Vannamei	1,486,300
16/1	06/Ene/96	Maribel	PALMAR	Salvaje	Vannamei	1,486,300
17/1	06/Ene/96	Maribel	PALMAR	Salvaje	Vannamei	1,486,300
18/1	06/Lic/96	Maribel	PALMAR	Salvaje	Vannamei	1,486,300
19/1	06/Ene/96	Maribel	PALMAR	Salvaje	Vannamei	1,486,300
2/1	06/Ene/96	Acuacultura	PANAMA	Maduración	Vannamei	1,500,000
3/1	07/Feb/96	Codelit	MACHALILLA	Salvaje	Vannamei	1,450,000
4/1	06/Feb/96	Maribel	PALMAR	Salvaje	Vannamei	1,433,142
17/1	06/Feb/96	Maribel	PALMAR	Salvaje	Vannamei	866,858
		Codelit	MACHALILLA	Salvaje	Vannamei	666,000
Total tanque 1						1,435,432
5/1	06/Lic/96	Acuacultura	PANAMA	Panama Madura	Vannamei	1,500,000
6/1	07/Feb/96	Acuacultura	PANAMA	Panama Madura	Vannamei	1,579,200
7/1	06/Feb/96	Acuacultura	PANAMA	Panama Madura	Vannamei	1,500,000
8/1	06/Feb/96	Acuacultura	PANAMA	Panama Madura	Vannamei	1,484,000
9/1	06/Feb/96	Maribel	PALMAR	Salvaje	Vannamei	1,113,142
		Codelit	MACHALILLA	Salvaje	Vannamei	661,000
Total tanque 2						1,481,200
Total siembra 1						29,587,116
10/2	07/Feb/96	Codelit	MACHALILLA	Salvaje	Vannamei	1,450,000
11/2	09/Feb/96	Acuacultura	PANAMA	Panama Madura	Vannamei	1,579,200
14/2	17/Feb/96	Codelit	MACHALILLA	Salvaje	Vannamei	750,000
15/2	17/Feb/96	Codelit	MACHALILLA	Salvaje	Vannamei	750,000
16/2	09/Feb/96	Acuacultura	PANAMA	Panama Madura	Vannamei	1,579,200
17/2	09/Feb/96	Codelit	MACHALILLA	Salvaje	Vannamei	1,450,000
18/2	09/Feb/96	Codelit	MACHALILLA	Salvaje	Vannamei	1,450,000
19/2	07/Feb/96	Codelit	MACHALILLA	Salvaje	Vannamei	750,000
2/2	06/Feb/96	Maribel	PALMAR	Salvaje	Vannamei	1,433,142
5/2	06/Feb/96	Codelit	MACHALILLA	Salvaje	Vannamei	1,433,142
7/2	06/Feb/96	Codelit	MACHALILLA	Salvaje	Vannamei	1,433,142
8/2	06/Feb/96	Codelit	MACHALILLA	Salvaje	Vannamei	866,858
		Juan Clemente	PALMAR	Salvaje	Vannamei	864,000
Total tanque 3						1,430,858
9/2	07/Feb/96	Codelit	MACHALILLA	Salvaje	Vannamei	1,450,000
Total siembra 2						16,488,684
12/3	27/Feb/96	ACUAESEMILLAS	EQUADOR	Maduración	Vannamei	67,680
4/3	27/Feb/96	ACUAESEMILLAS	EQUADOR	Maduración	Vannamei	67,680
Total siembra 3						135,360
Total Sala 1						46,381,160

# Grupo MardeRey

## Informe de Siembras en Laboratorios

Pág. 1

Intervalo : Desde 01/Jun/96 hasta 30/Jun/96

## Sala :1

Tan/Sie	F.Siembra	Proveedor	Procedencia	Origen Naup.	Tipo Nauplio	Siembra
1/1	01/Jun/96	Aquacultura	Panamá	Panamá Madura	Vannamei	1,173,000
2/1	02/Jun/96	Aquacultura	Panamá	Panamá Madura	Vannamei	1,799,100
3/1	03/Jun/96	Aquacultura	Panamá	Panamá Madura	Vannamei	1,799,100
5/1	03/Jun/96	Aquacultura	Panamá	Panamá Madura	Vannamei	1,799,100
6/1	03/Jun/96	Aquacultura	Panamá	Panamá Madura	Vannamei	1,799,100
7/1	03/Jun/96	ELAJASPEP	Palmar	Otro Laboratorio	Vannamei	1,767,000
13/1	04/Jun/96	Aquacultura	Panamá	Panamá Madura	Vannamei	1,800,150
14/1	04/Jun/96	ELAJASPEP	Palmar	Otro Laboratorio	Vannamei	1,456,000
15/1	04/Jun/96	Gralancan	Esmeraldas	Laboratorio	Vannamei	716,000
Total tanque 10						716,000
19/1	04/Jun/96	Gralancan	Esmeraldas	Laboratorio	Vannamei	1,650,000
14/1	01/Jun/96	Aquacultura	Panamá	Panamá Madura	Vannamei	1,799,150
9/1	01/Jun/96	Aquacultura	Panamá	Panamá Madura	Vannamei	1,799,150
9/1	01/Jun/96	Aquacultura	Panamá	Panamá Madura	Vannamei	1,799,150
16/1	05/Jun/96	Gralancan	Esmeraldas	Laboratorio	Vannamei	1,674,000
17/1	05/Jun/96	Codelit	Esmeraldas	Laboratorio	Vannamei	1,650,000
19/1	05/Jun/96	Gralancan	Esmeraldas	Salvaje	Vannamei	772,500
Total tanque 11						772,500
11/1	07/Jun/96	Codelit	Esmeraldas	Salvaje	Vannamei	1,700,000
13/1	07/Jun/96	Codelit	Esmeraldas	Salvaje	Vannamei	972,000
Total tanque 12						972,000
14/1	07/Jun/96	Codelit	Esmeraldas	Salvaje	Vannamei	1,700,000
15/1	07/Jun/96	Codelit	Esmeraldas	Salvaje	Vannamei	1,700,000
11/1	08/Jun/96	Codelit	Esmeraldas	Salvaje	Vannamei	1,700,000
13/1	08/Jun/96	Codelit	Esmeraldas	Salvaje	Vannamei	800,000
Total tanque 13						800,000
Total mes :						33,427,500
1/2	01/Jul/96	Aquacultura	Panamá	Panamá Madura	Vannamei	1,360,000
2/2	01/Jul/96	Aquacultura	Panamá	Panamá Madura	Vannamei	1,360,000
3/2	01/Jul/96	Aquacultura	Panamá	Panamá Madura	Vannamei	1,360,000
4/2	01/Jul/96	Aquacultura	Panamá	Panamá Madura	Vannamei	1,386,666
5/2	01/Jul/96	Aquacultura	Panamá	Panamá Madura	Vannamei	1,386,666
6/2	01/Jul/96	Aquacultura	Panamá	Panamá Madura	Vannamei	1,386,666
19/2	02/Jul/96	Maribel	Esmeraldas/Manab	Salvaje	Vannamei	1,541,600
19/2	02/Jul/96	Codelit	Esmeraldas	Salvaje	Vannamei	1,410,000
20/2	02/Jul/96	Maribel	Esmeraldas	Salvaje	Vannamei	1,541,600
7/2	03/Jul/96	Maribel	Esmeraldas/Manab	Salvaje	Vannamei	1,541,600
8/2	03/Jul/96	Maribel	Esmeraldas/Manab	Salvaje	Vannamei	1,541,600
9/2	03/Jul/96	Maribel	Esmeraldas/Manab	Salvaje	Vannamei	1,541,600
11/2	04/Jul/96	Codelit	Esmeraldas	Salvaje	Vannamei	1,269,000
12/2	04/Jul/96	Codelit	Esmeraldas	Salvaje	Vannamei	1,269,000
13/2	04/Jul/96	Maribel	Esmeraldas	Salvaje	Vannamei	1,472,000
14/2	04/Jul/96	Maribel	Esmeraldas	Salvaje	Vannamei	1,472,000
15/2	04/Jul/96	Aquacultura	Panamá	Panamá Madura	Vannamei	1,529,500
16/2	04/Jul/96	Aquacultura	Panamá	Panamá Madura	Vannamei	1,529,500
17/2	04/Jul/96	Aquacultura	Panamá	Panamá Madura	Vannamei	1,529,500
12/2	04/Jul/96	Aquacultura	Panamá	Panamá Madura	Vannamei	1,529,500

# Grupo MardeRey

## Informe de Siembras en Laboratorios

Pág. 4

Intervalo : Desde 01/Jun/96 hasta 30/Jun/96

### Sala :2

Tan/Sie	F.Siembra	Proveedor	Procedencia	Origen Naup.	Tipo Nauplio	Siembra
41/1	01/Ago/96	Codelit	Esmeraldas	Salvaje	Vannamei	1,425,000
Total mes :						20,196,824
Total Sala :						92,619,924

### Totales por Proveedor

Proveedor	Sala 1	Sala 2	Totales
ACUAESEMILLAS	0	576,000	576,000
Acuacultura	38,604,100	31,424,000	70,028,100
Codelit	15,595,000	26,315,000	41,910,000
Gralarcan	4,812,500	0	4,812,500
LANGOLIT	0	1,990,600	1,990,600
Maribel Mosquer	16,070,176	29,983,824	46,054,000
PLAYAESPEC S.A.	3,223,000	2,330,500	5,553,500
WATKINS ANDY	6,800,000	0	6,800,000
Total :	85,104,776	92,619,924	177,724,700



# Grupo MardeRey

## Informe de Cosechas en Laboratorio

Pág. 1

Intervalo : Ciclo 1 desde 1 hasta 6

Sala : 1

TQ.	Fecha Siem.	Proveedor	Siembra	Desns. LA/mm	Fecha Cosec.	Guia	Dias Cult.	Tam. Fin	Tam. Dc	Stress Fin	Stress Dc	Destino	Contaje Somicosa	% Sup.
1 /1	06/Feb/96	Maribel	1,433,142	110	29/Feb/96	1639	23	7.00	0.00	10	0.0	PUNA	393,471	27.5
10/1	06/Ene/96	Codelit	1,481,200	114	29/Ene/96	1625	22	7.43	0.00	7.0	0.0	ARGESA	1,073,840	72.5
10/2	07/Feb/96	Codelit	1,450,000	112	29/Feb/96	1630	22	7.15	0.00	10	0.0	PUNA	163,603	11.3
11/1	08/Feb/96	Aquacultura	1,570,000	111	29/Feb/96	1630	21	6.60	0.00	10	0.0	PUNA	111,630	7.1
12/1	06/Ene/96	Maribel	1,486,300	114	29/Ene/96	1626	23	7.11	0.00	10	0.0	PUNA	1,487,126	100.1
12/3	22/Feb/96	AQUAESEMILL	60,680	5		0	0	0.00	0.00	0.0	0.0	BOTADO	0	0.0
13/1	06/Ene/96	Maribel	1,456,300	114	29/Ene/96	1626	23	7.21	0.00	4.0	0.0	PUNA	620,310	41.7
					31/Ene/96	1628	25	7.25	0.00	6.0	0.0	S.G.	622,000	41.8
13/2	08/Feb/96	Aquacultura	1,500,000	111	29/Feb/96	1630	21	6.60	0.00	10	0.0	PUNA	200,385	12.1
14/1	06/Ene/96	Maribel	1,486,000	114	29/Feb/96	1627	28	7.69	0.00	8.0	0.0	PUNA	1,110,051	74.7
14/2	15/Feb/96	Codelit	1,450,000	21		0	0	0.00	0.00	0.0	0.0	BOTADO	0	0.0
15/1	06/Ene/96	Maribel	1,488,000	114	31/Ene/96	1628	25	7.26	0.00	4.0	0.0	S.G.	1,270,000	85.5
15/2	15/Feb/96	Codelit	1,450,000	21		0	0	0.00	0.00	0.0	0.0	BOTADO	0	0.0
16/1	06/Ene/96	Maribel	1,486,000	114	31/Ene/96	1628	25	7.26	0.00	4.0	0.0	S.G.	538,126	36.2
16/2	08/Feb/96	Aquacultura	1,570,000	111	29/Feb/96	1630	21	6.60	0.00	10	0.0	PUNA	111,636	7.1
17/1	06/Ene/96	Maribel	1,486,000	115	31/Ene/96	1629	25	7.26	0.00	4.0	0.0	S.G.	1,004,804	67.1
17/2	08/Feb/96	Codelit	1,450,000	112	29/Feb/96	1630	21	7.33	0.00	10	0.0	PUNA	182,110	12.6
18/1	06/Ene/96	Maribel	1,486,000	114	03/Feb/96	1627	28	7.69	0.00	8.0	0.0	PUNA	934,411	66.9
18/2	08/Feb/96	Codelit	1,450,000	112	29/Feb/96	1630	21	7.33	0.00	10	0.0	PUNA	175,443	12.1
19/1	06/Ene/96	Maribel	1,486,000	114	03/Feb/96	1627	28	7.43	0.00	9.0	0.0	PUNA	965,690	65.0
19/2	07/Feb/96	Codelit	1,450,000	112	29/Feb/96	1630	21	7.30	0.00	10	0.0	PUNA	336,452	23.2
2 /1	06/Ene/96	Aquacultura	1,570,000	111	29/Feb/96	1630	21	6.60	0.00	0.0	0.0	S.G.	81,000	5.1
2 /2	06/Feb/96	Maribel	1,486,000	115	29/Feb/96	1629	25	7.26	0.00	10	0.0	PUNA	538,126	36.2
20/1	07/Feb/96	Codelit	1,450,000	112	29/Feb/96	1630	21	7.15	0.00	10	0.0	PUNA	463,100	31.9
3 /1	06/Feb/96	Maribel	1,433,142	110	29/Feb/96	1639	23	7.00	0.00	10	0.0	PUNA	403,560	28.1
4 /1	06/Feb/96	Maribel	1,433,142	110	29/Feb/96	1639	23	7.10	0.00	10	0.0	PUNA	394,787	27.5
5 /1	06/Ene/96	Aquacultura	1,570,000	111	29/Ene/96	1630	21	6.60	0.00	4.0	0.0	S.G.	395,000	26.3
5 /2	06/Feb/96	Codelit	1,433,142	110	29/Feb/96	1639	23	7.10	0.00	10	0.0	PUNA	455,781	31.8
6 /1	08/Feb/96	Aquacultura	1,570,000	111	29/Feb/96	1630	21	6.60	0.00	10	0.0	PUNA	240,920	15.3
7 /1	06/Ene/96	Aquacultura	1,570,000	115	29/Ene/96	1630	21	6.60	0.00	0.0	0.0	S.G.	624,000	41.6
7 /2	06/Feb/96	Codelit	1,433,142	110	29/Feb/96	1639	23	7.10	0.00	10	0.0	PUNA	392,427	27.1
8 /1	06/Ene/96	Aquacultura	1,434,	114	29/Ene/96	1630	23	6.33	0.00	0.0	0.0	S.G.	204,000	19.8
					31/Ene/96	1626	23	7.12	0.00	2.0	0.0	PUNA	874,321	58.0
8 /2	06/Feb/96	Codelit	1,433,142	110	29/Feb/96	1639	23	7.15	0.00	10	0.0	PUNA	164,706	11.7
8 /3	22/Feb/96	AQUAESEMILL	60,680	5		0	0	0.00	0.00	0.0	0.0	BOTADO	0	0.0
9 /1	06/Ene/96	Maribel	1,481,200	114	29/Ene/96	1625	22	7.22	0.00	1.0	0.0	ARGESA	542,872	36.7
		Codelit			29/Ene/96	1626	23	7.37	0.00	11	0.0	PUNA	688,149	46.5
9 /2	07/Feb/96	Codelit	1,450,000	112	29/Feb/96	1630	22	7.15	0.00	10	0.0	PUNA	270,496	18.7
Total Cosecha:			45,301,180	93									19,109,151	39.0

Sala : 2

TQ.	Fecha Siem.	Proveedor	Siembra	Desns. LA/mm	Fecha Cosec.	Guia	Dias Cult.	Tam. Fin	Tam. Dc	Stress Fin	Stress Dc	Destino	Contaje Somicosa	% Sup.
21/1	22/Ene/96	Aquacultura	1,570,000	111	16/Feb/96	1632	20	6.96	0.00	10	0.0	PUNA	1,112,000	70.8
22/1	23/Dic/95	Pilera	1,450,000	101	29/Ene/96	1630	30	9.11	0.00	0.0	0.0	S.G.	1,066,000	73.5
22/2	22/Ene/96	Aquacultura	1,570,000	111	16/Feb/96	1630	19	6.91	0.00	4.0	0.0	PUNA	990,000	63.4
23/1	22/Ene/96	Aquacultura	1,570,000	111	16/Feb/96	1630	19	6.99	0.00	8.0	0.0	PUNA	982,805	62.7



**Grupo MardeRey**  
**Informe de Cosechas en Laboratorio**  
 Totales del ciclo 1

31/Ene/1997

Pág. 1

Nombre	Siembra	Cosechado	% Sup.
<b>Proveedores</b>			
Codelit	14,378,342	4,784,202	29.9
Maribel Maduen	19,616,659	10,671,657	54.4
Agricultura	1,300,000	3,153,891	25.6
ACMAESEMILLAS	135,360	0	0.0
<b>Total Sala 1</b>	<b>46,381,160</b>	<b>18,109,151</b>	<b>39.0</b>
Codelit	19,616,600	18,160,653	70.9
Maribel Maduen	19,616,600	13,745,740	71.0
Agricultura	1,300,000	4,819,891	41.1
Pibca Maduen	1,050,000	3,241,000	80.0
<b>Total Sala 2</b>	<b>56,245,500</b>	<b>39,986,276</b>	<b>70.3</b>
<b>Total Proveedor</b>	<b>103,176,660</b>	<b>58,095,427</b>	<b>56.2</b>
<b>Clientes</b>			
ARDECA	1,961,400	1,616,711	84.5
S.B.	11,453,119	5,049,000	48.3
PUNA	11,385,877	11,443,439	39.4
POTAPU	681,360	0	0.0
<b>Total Sala 1</b>	<b>46,381,160</b>	<b>18,109,151</b>	<b>39.0</b>
ARDECA	1,961,400	1,411,000	81.4
LAURENTIN	1,361,000	4,006,000	67.1
S.B.	14,811,666	8,801,000	62.3
PUNA	1,100,000	10,038,000	90.1
ETIOPES	1,351,000	1,651,000	49.4
ACHENDETES	1,160,000	3,100,000	61.6
<b>Total Sala 2</b>	<b>56,245,500</b>	<b>39,986,276</b>	<b>70.3</b>
<b>Total Cliente</b>	<b>103,176,660</b>	<b>58,095,427</b>	<b>56.2</b>

**Grupo MardeRey**

Intervalo : Desde 01/Jun/96 hasta 30/Jun/96

## Sala 1

TQ.	Fecha Siem.	Proveedor	Siembra	Desns. LA/mm	Fecha Cosec.	Guia	Cult.	Tam. Fin	Tam. Dc	Stress Fin	Stress Dc	Destino	Contaje Somicosa	% Sup.
1 /1	03/Jun/96	Aquacultur	1,173,000	90	23/Jun/96	1664	20	6.86	0.00	4.0	0.0	PUNA	183,500	15.6
					25/Jun/96	1666	22	7.39	0.00	3.0	0.0	PUNA	829,500	70.7
					Total tanque	1 :	42	14.3	0.00	7.0	0.0		1,013,000	86.3
2 /1	03/Jun/96	Aquacultur	1,173,000	138	30/Jun/96	1664	20	6.86	0.00	4.0	0.0	PUNA	183,500	10.2
					25/Jun/96	1666	22	7.39	0.00	3.0	0.0	PUNA	829,500	46.1
					28/Jun/96	1668	25	7.58	0.00	3.0	0.0	S.G.	248,000	13.8
					Total tanque	2 :	67	21.8	0.00	10	0.0		1,261,000	70.1
3 /1	03/Jun/96	Aquacultur	1,793,100	138	22/Jun/96	1663	19	7.06	0.00	3.0	0.0	PUNA	1,503,000	83.5
4 /1	04/Jun/96	Aquacultur	1,793,100	131	25/Jun/96	1666	21	7.32	0.00	3.0	0.0	PUNA	891,500	52.1
5 /1	04/Jun/96	Aquacultur	1,793,100	131	25/Jun/96	1663	19	7.06	0.00	3.0	0.0	PUNA	911,500	17.5
					23/Jun/96	1664	20	7.1	0.00	4.0	0.0	PUNA	876,500	19.2
					Total tanque	5 :	69	14.3	0.00	8.0	0.0		1,191,000	66.2
6 /1	03/Jun/96	Aquacultur	1,793,100	138	22/Jun/96	1663	19	7.06	0.00	3.0	0.0	PUNA	314,500	17.5
					23/Jun/96	1664	20	7.21	0.00	3.0	0.0	PUNA	876,500	48.2
					Total tanque	6 :	39	14.3	0.00	8.0	0.0		1,191,000	66.2
7 /1	03/Jun/96	PLAYAESPEC	1,767,000	136	24/Jun/96	1665	21	7.02	0.00	6.0	0.0	PUNA	1,054,500	59.7
8 /1	04/Jun/96	Aquacultur	1,793,150	131	28/Jun/96	1668	24	7.58	0.00	3.0	0.0	S.G.	875,680	51.5
9 /1	04/Jun/96	Aquacultur	1,793,150	131	28/Jun/96	1669	24	7.58	0.00	3.0	0.0	S.G.	875,680	51.5
10/1	04/Jun/96	Aquacultur	1,793,150	131	25/Jun/96	1666	21	7.32	0.00	3.0	0.0	PUNA	891,500	52.1
11/1	08/Jun/96	Codelit	1,793,150	131	29/Jun/96	1670	21	7.69	0.00	0.0	0.0	PUNA	1,822,000	107.2
12/1	07/Jun/96	Codelit	1,793,150	131	28/Jun/96	1670	11	0.00	0.00	0.0	0.0	POTADO	0	0.0
13/1	08/Jun/96	Codelit	1,772,000	136	29/Jun/96	1670	21	7.69	0.00	0.0	0.0	PUNA	720,500	40.5
14/1	07/Jun/96	Codelit	1,793,150	131	29/Jun/96	1670	21	7.90	0.00	2.0	0.0	PUNA	770,500	42.4
15/1	07/Jun/96	Codelit	1,793,150	131	29/Jun/96	1670	22	7.90	0.00	2.0	0.0	PUNA	567,000	33.4
16/1	05/Jun/96	Gralancan	1,674,000	122	28/Jun/96	1669	23	7.28	0.00	4.0	0.0	PUNA	770,557	46.0
					29/Jun/96	1670	24	7.90	0.00	2.0	0.0	PUNA	540,500	32.1
					Total tanque	16:	47	15.2	0.00	6.0	0.0		1,310,557	78.3
17/1	05/Jun/96	Codelit	1,650,000	122	26/Jun/96	1667	21	7.31	0.00	5.0	0.0	S.G.	1,049,846	63.6
					28/Jun/96	1668	23	7.28	0.00	4.0	0.0	S.G.	290,703	17.6
					Total tanque	17:	44	14.6	0.00	9.0	0.0		1,340,549	81.2
18/1	04/Jun/96	PLAYAESPEC	1,456,000	112	24/Jun/96	1665	20	7.02	0.00	6.0	0.0	PUNA	1,054,500	72.4
19/1	05/Jun/96	Gralancan	1,499,500	115	28/Jun/96	1668	23	7.28	0.00	4.0	0.0	S.G.	218,114	14.7
					28/Jun/96	1669	23	7.28	0.00	4.0	0.0	PUNA	1,013,843	68.1
					Total tanque	19:	46	14.6	0.00	8.0	0.0		1,231,957	82.8
20/1	04/Jun/96	Gralancan	1,650,000	122	26/Jun/96	1667	22	7.31	0.00	5.0	0.0	S.G.	1,049,846	63.6
					28/Jun/96	1668	24	7.28	0.00	4.0	0.0	S.G.	290,703	17.6
					Total tanque	20:	46	14.6	0.00	9.0	0.0		1,340,549	81.2
Total/Prom.sala: 1			33,427,500				21.3	7.09	0.000	3.3	0.00		20,855,671	62.3
Total informe :			33,427,500	88.6									20,855,671	62.3

# Grupo MardeRey

## Informe de Cosechas en Laboratorio

31/Ene/1997

Totales

Pág. 1

Nombre	Siembra	Cosechado	% Sup.
<b>Proveedores</b>			
Todelit	10,222,000	5,170,549	50.5
Aquacultura	15,170,000	9,693,360	63.9
Gralirran	4,810,500	3,882,760	80.6
PLAYABEHE S.A.	3,224,000	2,100,000	65.4
<b>Total Sala 1</b>	<b>33,427,500</b>	<b>20,855,671</b>	<b>62.3</b>
<b>Total Proveedor</b>	<b>33,427,500</b>	<b>20,855,671</b>	<b>62.3</b>
<b>Clientes</b>			
S.G.	9,199,000	4,900,071	53.2
PUNA	23,538,000	15,957,100	67.8
POTADO	1,700,000	0	0.0
<b>Total Sala 1</b>	<b>33,427,500</b>	<b>20,855,671</b>	<b>62.3</b>
<b>Total Cliente</b>	<b>33,427,500</b>	<b>20,855,671</b>	<b>62.3</b>

# Grupo MardeRey

## Siembras y Cosechas estimadas en Laboratorios

31/Ene/1997

Pág. 1

q/Siembra		Densidad Cosecha		Cosecha		Datos Estimados	
F.Siembra	Proveedor	T.Sembrado	La/ml. 19 Dias	20 Dias	Cantidad	Fecha	Destino En Mill.
<b>OMICOSA</b>							
Sala : 1							
Ciclo : 4							
/1	18/Ago/96	WATKINS ANDY	1,777,272	117.48	06/Sep/96	07/Sep/96	1,985,454
/1	18/Ago/96	WATKINS ANDY	1,527,272	117.48	06/Sep/96	07/Sep/96	1,985,454
/1	18/Ago/96	Maribel	1,727,272	117.48	06/Sep/96	07/Sep/96	1,985,454
/1	18/Ago/96	WATKINS ANDY	1,527,272	117.48	06/Sep/96	07/Sep/96	1,985,454
/1	18/Ago/96	WATKINS ANDY	1,527,272	117.48	06/Sep/96	07/Sep/96	1,985,454
/1	18/Ago/96	Maribel	1,527,272	117.48	06/Sep/96	07/Sep/96	1,985,454
/1	18/Ago/96	Maribel	1,527,272	117.48	06/Sep/96	07/Sep/96	1,985,454
/1	18/Ago/96	Maribel	1,527,272	117.48	06/Sep/96	07/Sep/96	1,985,454
/1	18/Ago/96	Maribel	1,527,272	117.48	06/Sep/96	07/Sep/96	1,985,454
/1	19/Ago/96	Aquacultura	1,450,033	111.54	07/Sep/96	08/Sep/96	942,521
0/1	19/Ago/96	Aquacultura	1,450,033	111.54	07/Sep/96	08/Sep/96	942,521
8/1	19/Ago/96	Aquacultura	1,450,034	111.54	07/Sep/96	08/Sep/96	942,522
3/1	20/Ago/96	CodeLite	1,425,000	109.62	08/Sep/96	09/Sep/96	926,250
4/1	20/Ago/96	Aquacultura	1,425,000	111.13	08/Sep/96	09/Sep/96	1,023,966
5/1	20/Ago/96	Aquacultura	1,425,000	111.13	08/Sep/96	09/Sep/96	1,023,966
6/1	20/Ago/96	Aquacultura	1,425,000	111.13	08/Sep/96	09/Sep/96	1,023,966
Total Ciclo 4			3,713,276	116.50			22,709,345
Total Sala 1			22,713,276	116.50			22,709,345
Sala : 2							
Ciclo : 4							
21/1	18/Ago/96	Maribel	1,527,272	117.48	06/Sep/96	07/Sep/96	992,727
22/1	18/Ago/96	Maribel	1,527,272	117.48	06/Sep/96	07/Sep/96	992,727
23/1	18/Ago/96	Maribel	1,527,272	117.48	06/Sep/96	07/Sep/96	992,727
24/1	19/Ago/96	Maribel	1,425,000	111.62	07/Sep/96	08/Sep/96	968,500
25/1	19/Ago/96	Maribel	1,425,000	111.62	07/Sep/96	08/Sep/96	968,500
26/1	19/Ago/96	CodeLite	1,425,000	111.62	07/Sep/96	08/Sep/96	968,500
27/1	19/Ago/96	Maribel	1,425,000	111.62	07/Sep/96	08/Sep/96	968,500
28/1	19/Ago/96	Maribel	1,425,000	111.62	07/Sep/96	08/Sep/96	968,500
30/1	19/Ago/96	CodeLite	1,425,000	111.62	07/Sep/96	08/Sep/96	968,500
31/1	19/Ago/96	CodeLite	1,425,000	111.62	07/Sep/96	08/Sep/96	968,500
33/1	19/Ago/96	CodeLite	1,425,000	111.62	07/Sep/96	08/Sep/96	968,500
34/1	19/Ago/96	CodeLite	1,425,000	111.62	07/Sep/96	08/Sep/96	968,500
35/1	19/Ago/96	CodeLite	1,425,000	111.62	07/Sep/96	08/Sep/96	968,500
32/1	20/Ago/96	CodeLite	1,425,000	111.62	08/Sep/96	09/Sep/96	926,250
36/1	20/Ago/96	Maribel	1,425,000	110.39	08/Sep/96	09/Sep/96	932,750
37/1	20/Ago/96	Maribel	1,425,000	110.39	08/Sep/96	09/Sep/96	932,750
38/1	20/Ago/96	Maribel	1,425,000	110.39	08/Sep/96	09/Sep/96	932,750
39/1	20/Ago/96	Maribel	1,425,000	110.39	08/Sep/96	09/Sep/96	932,750
40/1	20/Ago/96	CodeLite	1,425,000	109.62	08/Sep/96	09/Sep/96	926,250
41/1	20/Ago/96	CodeLite	1,425,000	109.62	08/Sep/96	09/Sep/96	926,250
Total Ciclo 4			20,496,000	113.44			19,122,936
Total Sala 2			20,496,000	113.44			19,122,936
Total Campamento :			52,216,100	114.76			41,882,281

observaciones:

- 1.- SIEMBRAS DE PSC ESTA ADJUNTA STY. Y VANN. SEGUN PROY. DR. MORA.
- 2.- SE COSECH. SALA 1 Y 2 AL 05/10/96, ENTRANDO EN SECADO DEL 6 AL 12/10/96. NO HAY MAS PROYECCIONES DE SIEMBRA.
- 3.- RUTINA DE SIEMBRA EN SOMICO SERA SEMBRAR SALA 1 Y 2 TOTALMENTE. COSECHAR SALA 1 EN QUINCE DIAS Y GUARDAR LOS ANIMALES EN MADURACION SECAR DOS DIAS SALA 1 Y RESEMBRARLA PARA LUEGO COSECHARLA EN 20 DIAS. DESPUES DE ESTA COSECHA EL LABORATORIO ENTRARA A UN SECADO DE 7 DIAS.
- 4.- SR. WILKINSON INDICARA NUEVA FECHA DE SIEMBRA.
- 5.-SOMICOSA ASPIRA INICIAR SU SECADO DESDE EL 06/10/96, LO CUAL INDICARIA QUE LAS PSC A6 Y D7 QUEDARIAN PARA OTRO LABORATORIO SI NO SON ADELANTADAS. DR. MORA CHEQUEARA PARA TRATAR DE SEMBRARLAS AL 05/10/96.

**Siembras y Cosechas estimadas en Laboratorios****Siembras por Proveedor y el destino estimado**

Pág. 1

Proveedor	Sala 1	Sala 2	Total Salas	Camaronera	Clientes	Total
<b>SOMICOSA</b>						
Acuacultura	9,076,100	0	9,076,100	0	5,899,463	5,899,463
Codelit	1,425,000	13,215,000	14,640,000	0	9,516,000	9,516,000
Maribel	6,109,088	16,281,824	22,390,912	0	18,525,002	18,525,002
WATKINS ANDY	6,109,088	0	6,109,088	0	7,941,816	7,941,816
Total Camp.	22,719,276	29,496,824	52,216,100	0	41,882,281	41,882,281
Gran Total	22,719,276	29,496,824	52,216,100	0	41,882,281	41,882,281

# **Grupo MardeRey** **Resumen Semanal de Piscinas Activas**

**Muestreo 454**

Fecha de Emisión : 31/Ene/1997

Fecha de Muestreo : 11/Sep/1996

#	Psc/C	Tipo Siemb	HCT	Peso Actual	Promedios de Crecimiento			Densidad	Fecha Siembra	Dias Actual	Estimaciones de Cosechas			
					1 Sem.	4 Sem.	Acum				Fecha	# Dias	Libras	%Sup Peso
1	G-8/18	D-LP	37.24	15.45	-0.93	1.82	-0.29	148,516	01-May-96	133	06-Sep-96	128	47,054	25 15
2	G-2/18	D-LO	15.36	15.38	-0.92	0.76	-0.11	208,914	13-Abr-96	151	07-Sep-96	147	27,177	25 15
3	A-3/18	D-LL	12.50	15.00	1.27	0.97	0.14	233,102	16-Abr-96	148	11-Sep-96	148	24,069	25 15
4	O-6/14	D-LP	14.78	14.53	-1.09	0.42	-0.06	209,278	29-Mar-96	166	16-Sep-96	171	24,414	25 15
5	A-6/14	D-LP	12.22	14.18	-0.12	0.65	-0.09	231,585	30-Mar-96	165	12-Sep-96	173	27,105	25 15
6	D-7/16	D-LO	29.40	14.10	-0.23	1.73	0.34	146,033	28-May-96	106	20-Sep-96	115	32,201	25 15
7	D-10/18	D-LP	9.50	13.64	0.73	0.13	0.03	235,406	02-May-96	132	25-Sep-96	146	16,797	25 15
8	A-7/14	D-LP	11.89	13.51	-0.12	0.57	-0.08	28,732	04-Abr-96	160	26-Sep-96	175	9,460	25 15
9	G-1/20	D-LO	19.50	12.42	1.45	1.39	0.28	213,662	29-May-96	105	06-Oct-96	130	34,414	25 15
10	A-5/14	D-LP	12.99	12.48	-0.55	1.32	0.23	215,136	14-May-96	120	06-Oct-96	145	22,888	25 15
11	O-2/18	D-LP	14.33	12.20	-0.25	1.24	0.20	227,958	16-May-96	118	09-Oct-96	146	34,457	25 15
12	O-5/14	D-LO	22.54	11.13	1.22	0.26	0.17	189,015	17-May-96	117	20-Oct-96	156	17,506	25 15
13	A-9/5	D-LL	3.00	10.67	0.48	0.95	0.14	124,400	16-Abr-96	148	24-Oct-96	191	3,083	25 15
14	D-1/20	D-LL	9.50	9.70	1.35	1.63	0.44	220,031	26-Jun-96	77	13-Nov-96	143	17,266	25 15
15	A-4/17	D-LO	10.40	8.04	0.24	1.10	0.25	218,732	07-Jun-96	96	20-Nov-96	166	18,790	25 15
16	G-4/17	D-LO	16.70	7.96	0.22	1.35	0.34	189,545	19-Jun-96	84	21-Nov-96	155	26,146	25 15
17	G-1/18	D-LP	15.99	7.23	1.24	1.67	0.46	215,942	25-Jun-96	78	29-Nov-96	156	28,183	25 15
18	G-6/18	D-LM	11.30	6.97	-0.16	1.56	0.42	130,237	24-Jun-96	79	30-Nov-96	159	17,756	25 15
19	G-2/18	D-LP	19.34	6.92	0.26	1.21	0.33	212,071	22-Jun-96	91	01-Dic-96	162	34,815	25 15
20	G-3/18	D-LL	8.26	6.45	-0.22	1.22	0.20	212,690	28-Jun-96	75	06-Dic-96	161	14,579	25 15
21	D-12/20	D-LP	7.00	6.00	-0.36	1.43	0.48	226,921	09-Jul-96	64	10-Dic-96	194	13,115	25 15
22	G-4/20	D-LL	7.00	5.94	-0.62	1.83	0.60	226,869	13-Jul-96	60	12-Dic-96	192	13,117	25 15
23	O-3/18	D-LP	19.00	5.94	1.20	1.21	0.50	199,956	09-Jul-96	65	11-Dic-96	196	30,220	25 15
24	D-5/21	D-LP	6.70	5.70	-0.22	1.22	0.51	222,876	06-Jul-96	67	12-Dic-96	199	12,234	25 15
25	G-3/18	D-LP	11.10	5.71	1.22	1.22	0.50	219,986	11-Jul-96	62	13-Dic-96	199	19,266	25 15
26	D-15/18	D-LP	13.00	5.26	0.22	0.74	0.22	213,283	28-Jun-96	75	17-Dic-96	192	22,002	25 15
27	G-4/18	D-LL	30.00	5.17	0.24	1.32	0.52	198,524	13-Jul-96	60	18-Dic-96	198	34,343	25 15
28	A-11/5	D-LL	9.50	5.01	-0.12	1.22	0.22	125,324	27-Jun-96	74	20-Dic-96	191	36,231	25 15
29	G-2/18	D-LO	3.00	4.00	0.22	1.22	0.42	200,000	14-Jul-96	56	03-Jan-97	164	21,160	25 15
30	G-2/18	D-LL	3.00	3.00	0.22	1.22	0.42	143,000	14-Jul-96	56	03-Jan-97	159	26,763	25 15
31	A-1/18	D-LL	12.93	2.00	0.22	1.22	0.42	110,000	07-Jul-96	46	06-Ene-97	162	3,218	25 15
32	G-3/18	D-LL	12.93	2.00	0.22	1.22	0.42	112,101	05-Jul-96	48	14-Ene-97	172	31,009	25 15
33	A-9/14	D-LO	16.00	1.00	0.22	1.22	0.24	112,665	09-Ago-96	33	28-Ene-97	172	22,324	25 15
34	G-5/20	D-LO	9.10	1.00	0.22	1.22	0.16	211,063	30-Jul-96	43	29-Ene-97	183	15,865	25 15
35	A-10/4	D-LO	12.00	0.85	0.22	1.22	0.21	109,650	11-Ago-96	31	31-Ene-97	172	6,058	25 15
36	G-7/18	D-LL	47.50	0.50	0.22	1.22	0.12	125,124	06-Ago-96	36	02-Feb-97	180	38,757	25 15
37	O-1/18	D-LO	23.10	0.41	0.22	1.22	0.14	128,920	16-Ago-96	26	04-Feb-97	172	30,044	25 15
38	D-11/18		19.00	0.17	0.22	1.22	0.17	0	02-May-96	0	06-Feb-97	290	0	35 15
39	D-11/6		9.00	0.14	0.22	1.22	0.14	0	02-May-96	0	07-Feb-97	281	0	35 15
40	D-14/17		2.40	0.01	0.22	1.22	0.01	0	09-Jul-96	0	09-Feb-97	214	0	25 15
41	D-0/18		9.00	0.01	0.22	1.22	0.01	0	11-Jul-96	0	09-Feb-97	206	0	25 15
42	G-4/20		3.00	0.01	0.22	1.22	0.01	0	11-Jul-96	0	08-Feb-97	212	0	25 15
659.64				6.91	0.47		0.28	170,075		77		169	898,045	25 15

**Grupo MardeRey**  
**Resumen Semanal de Piscinas Inactivas**

#	Piscina Ciclo	Ultima Cosecha	Secado		Mantenimiento		Llenano		T.Dias Inactivos	Dias Para Sembrar
			# Dias	Fin	# Dias	Fin	# Dias	Fin		
1	D-3 /19	30-Ago-96	31	30-Sep-96	18	18-Oct-96	33	20-Nov-96	92	72
2	D-6 /19	03-Sep-96	28	01-Oct-96	14	15-Oct-96	37	21-Nov-96	79	71
3	A-2 /16	04-Sep-96	28	02-Oct-96	14	16-Oct-96	35	20-Nov-96	77	72
4	G-2 /19	15-Sep-96	30	15-Oct-96	16	31-Oct-96	30	30-Nov-96	76	62
5	G-8 /19	15-Sep-96	31	16-Oct-96	14	30-Oct-96	30	29-Nov-96	75	63



# **Grupo MardeRey** **Proyección de Producción**

Estimaciones de Cosechas de Piscinas (activas)

Emisión : 31/Ene/1997

Corte : 01/Oct/1996

MES	Tipo	HCT	Densidad	Fecha	# Dias	Libras	%Sup	Peso	Lbs colas	Valor
Psc/Ciclo	Siemb					Estimadas			a exportar	Dólares
Enero		166.8	211,730		123	219,774	246,562	12	152,681	423,805.21
Febrero		166.1	209,144		146	309,444	355,276	15	218,391	647,012.74
Marzo		159.7	178,412		125	235,240	282,402	-15	158,788	458,995.63
Abril		161.1	178,412		113	227,602	135,134	-11	144,733	400,586.73
Mayo		161.44	169,867		110	173,373	114,405	-7	69,991	224,912.66
Junio		157.6	220,391		128	302,096	253,712	-16	154,625	563,799.49
Julio		161.7	236,117		127	271,606	205,581	-19	122,119	491,780.19
Agosto		162.1	273,412		125	126,537	100,490	-14	88,178	241,110.75
A-1/19	D-LP	166.8	213,667	06-01-96	123	34,411		15	12,648	3,169.74
A-5/14	D-LP	166.8	219,146	06-05-96	145	32,888		25	13,733	48,064.39
O-1/19	D-LP	166.8	227,998	09-01-96	146	34,457		25	10,874	7,160.32
O-5/14	D-LP	166.8	169,178	09-05-96	156	17,506		25	10,504	36,763.59
A-9/8	D-LL	166.8	174,111	10-09-96	191	3,083		15	1,959	6,473.46
<b>Total Octubre</b>		<b>66.22</b>	<b>190,034</b>		<b>153.6</b>	<b>112,348</b>	<b>125</b>		<b>67,409</b>	<b>235,931.50</b>
A-1/19	D-LL	166.8	213,667	06-01-96	143	17,668		15	10,450	48,577.91
A-1/19	D-LP	166.8	19,146	07-01-96	168	10,768		25	11,734	30,460.68
A-1/19	D-LP	166.8	199,146	07-01-96	173	10,146		25	11,888	54,006.44
A-1/19	D-LL	166.8	213,667	08-01-96	158	10,183		25	16,316	59,193.94
A-6/14	D-LP	166.8	129,146	08-06-96	159	17,726		25	10,854	37,997.95
<b>Total Noviembre</b>		<b>63.70</b>	<b>206,900</b>		<b>155.2</b>	<b>108,141</b>	<b>125</b>		<b>64,885</b>	<b>227,095.92</b>
A-7/19	D-LL	166.8	213,667	08-07-96	160	31,815		25	10,999	41,111.40
A-9/19	D-LL	166.8	213,667	09-09-96	161	14,310		25	9,748	30,616.73
B-1/19	D-LP	166.8	199,146	10-01-96	154	13,115		25	7,969	27,510.73
B-7/19	D-LP	166.8	199,146	11-07-96	156	30,710		25	12,113	61,541.75
B-12/19	D-LL	166.8	213,667	12-01-96	157	10,117		25	7,870	27,546.61
B-5/14	D-LP	166.8	213,667	12-05-96	159	17,331		25	7,101	29,901.92
A-3/19	D-LP	166.8	215,886	13-03-96	155	19,766		25	11,860	41,508.55
D-15/19	D-LP	166.8	213,667	17-01-96	177	22,902		25	13,741	48,094.46
O-4/19	D-LL	166.8	148,104	18-01-96	158	34,343		25	28,606	72,120.19
A-11/19	D-LL	166.8	125,824	20-01-96	174	26,231		25	21,738	26,984.66
D-2/19	D-LL	166.8	147,177	28-01-96	158	26,763		25	18,058	56,201.99
D-8/17	D-LP	166.8	230,998	29-01-96	164	21,160		25	17,606	44,406.90
<b>Total Diciembre</b>		<b>188.9</b>	<b>198,519</b>		<b>160.4</b>	<b>279,845</b>	<b>300</b>		<b>167,908</b>	<b>587,676.12</b>
A-1/17	D-LL	166.8	213,667	26-Ene-97	163	37,318		25	19,391	67,668.85
C-3/19	D-LL	166.8	213,667	14-Ene-97	173	31,002		25	18,606	65,112.54
A-8/14	D-LP	166.8	219,667	08-Ene-97	172	29,394		25	17,636	61,116.39
G-5/19	D-LP	166.8	211,667	20-Ene-97	193	15,880		25	9,519	33,319.59
A-10/4	D-LP	166.8	199,667	31-Ene-97	173	9,058		25	6,435	19,071.16
<b>Total Enero</b>		<b>70.94</b>	<b>194,117</b>		<b>172.8</b>	<b>117,644</b>	<b>125</b>		<b>70,587</b>	<b>247,051.52</b>
G-7/19	D-LL	166.8	129,146	02-Feb-97	180	38,717		25	20,211	81,999.44
G-1/19	D-LP	166.8	129,146	04-Feb-97	172	33,934		25	19,929	69,371.11
D-11/19	D-LL	166.8	220,391	06-Feb-97	240	26,716		35	16,930	56,194.27
D-12/20	D-LL	166.8	220,391	07-Feb-97	281	14,721		25	8,833	30,914.60
D-14/17	D-LP	166.8	226,821	08-Feb-97	214	13,864		25	8,319	29,114.52
D-9/18	D-LP	166.8	232,998	09-Feb-97	206	55,785		25	30,471	117,149.33
G-4/20	D-LP	166.8	215,886	09-Feb-97	212	17,095		25	10,257	35,999.34
<b>Total Febrero</b>		<b>122.2</b>	<b>205,635</b>		<b>220.7</b>	<b>199,972</b>	<b>185</b>		<b>119,983</b>	<b>419,942.62</b>
<b>Total :</b>		<b>1580.80</b>	<b>222,674</b>		<b>163.7</b>	<b>2,719,650</b>	<b>1,772,121</b>		<b>1,601,122</b>	<b>5,159,562.25</b>

Psc : D-3/19

## Antecedentes de Somico

Tanque			
Orig	Proveedor	Tamaño	Stres \$Sup.
1	PANAMA	7.29	4.00 33.58
2	PANAMA	7.03	1.00 77.42
3	PANAMA	6.79	0.00 77.16
5	PANAMA	6.87	1.00 65.92
7	PANAMA	6.80	0.00 73.67

# **Grupo MardeRey** **Resultados Final de Producción** **D-3/19**

31/Ene/1997

Pag. 1

Hectarias: 1.00 Tipo Siembra: D-LP Fecha Siembra: 27/Abr/96 Densidad: 4,302,940  
 Proveedor: Sembrasa Origen: Punta Carnero Cant. Sembrada: 4,302,940

## **Antecedentes - Laboratorio**

Tanques : 11 12 13 15 17  
 Origen :  
 Proveedor:  
 Tamaño : 6.96 Sides: 1.20  
 %Sup: 65.55

## **Resultados de Cosecha**

Fecha: 28/Ago/96 Dias Prod: 1.7 Lbs.Cosechada: 29,875 Lbs/Het: 29,875 Lbs.Balan: 22,136  
 Crec.Sem: 6.8% Pm Prod: 14.25 \* Camarones: 948,612 % Sup: 12.05 F. C.: 0.73

## **Resultados de Procesos en Empacadora**

Lbs.Recebidas: 29,415 \* Diferencia: -1.97 Lbs.V.A. 562 Peso neto: 25,143 \* Rend.: 84.50

## **Rangos**

HEAD-ON	SHELL-ON	TAIL-ON	P&D	QUEBRADO	CLASE	JUVENIL						Total	%
		P&D			"P"								

## **Empacadora: SOMAR**

U/L	15											15	0.06
16/20	20											20	0.08
17/25	5											5	0.02
18/30	10											10	0.04
19/35	50											50	0.20
20/40	925											925	3.28
21/50	3,760											3,760	14.05
22/60	1,765											1,765	7.02
23/70	11,711											11,711	46.56
24/80	45											45	0.18
25/90	4,294											4,294	16.71
26/100	1											1	0.00
27/110	510											510	2.00
REQUIL						15						15	0.06
Q.L.						5						5	0.02
Q.M.						230						230	0.91
Q.J.						410						410	1.63
Q.XS.						90						90	0.36

## **Empacadora: ACUARIO**

41/45	180											180	0.72
46/55	295											295	1.18
61/70	10											10	0.04
Q.L.						200						200	0.88
Q.J.						125						125	0.50
Q.XS.						20						20	0.08
R.L.						15						15	0.06
Total	12,908	6,516	465	10	1,100	15	15					25,143	
Porc.	67.7	35.0	1.9	0.0	4.3	0.0	0.06						

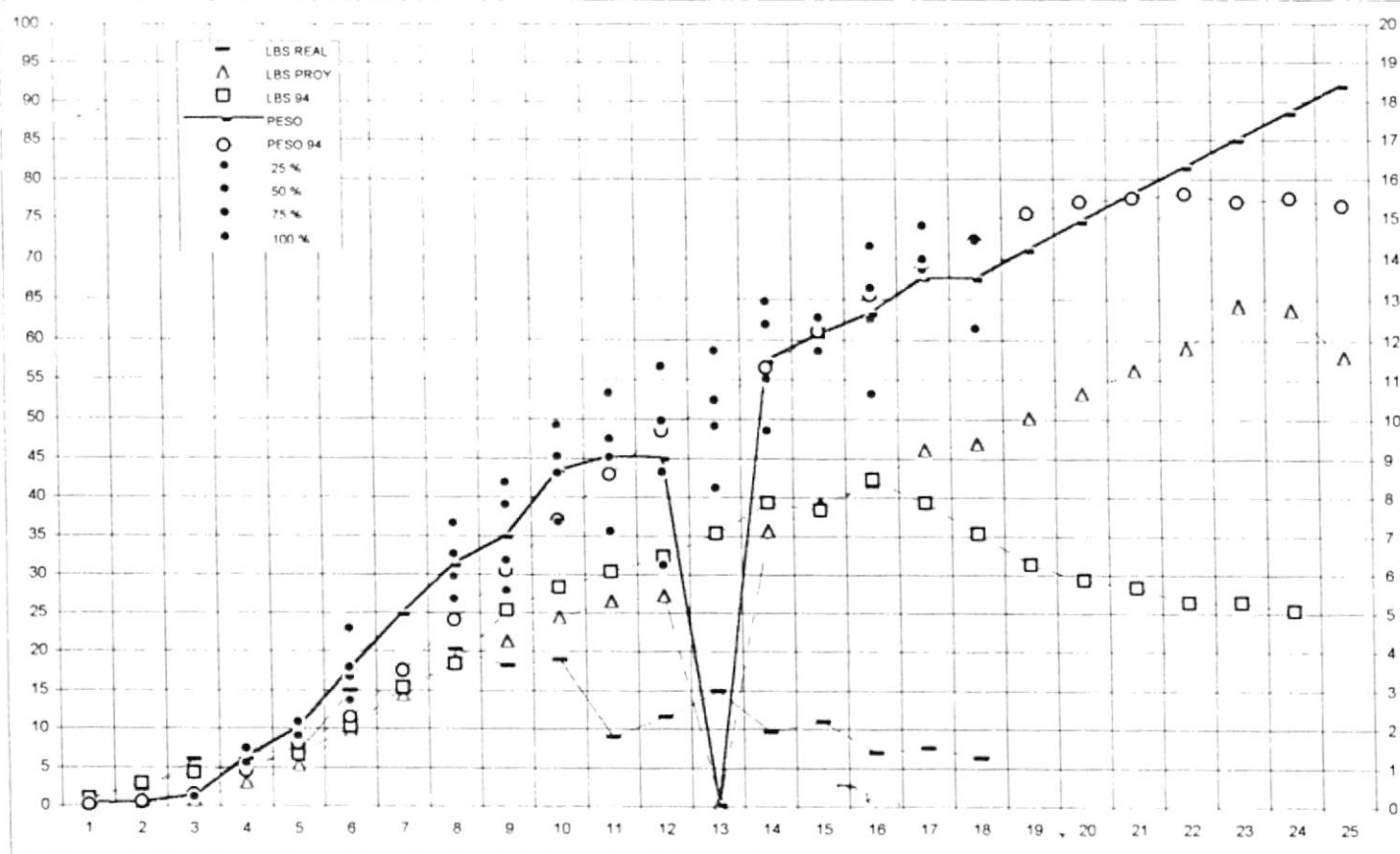
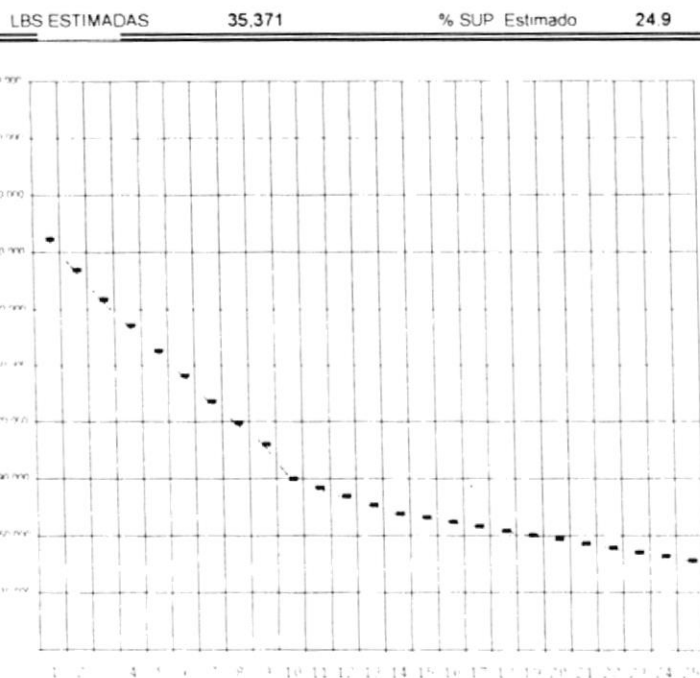
## **Costos - Ventas**

	Deposito	Costo V.A.	Costo/Vent	TOTAL COSTOS	Ventas	Diferencia	Margen
US \$:	5,072.00	5,549.25	30,040.73	43,561.20	67,053.50	23,492.30	54.17
Sucre S/	23,100,001	18,254,857	101,750,353	143,105,739	220,880,143	77,474,404	55.14
			Costo/Lb.: 1.73	Precio/Lb.: 3.66			

PSC	# HEC	T-L	DENSID	Muestreo # 454	
D-3/19	19.00	D-LP	226,471	FECHA SIEMBRA	27-Abr-96

COSECHA ESTIMADA - TABLA 28-Sep-96  
COSECHA ESTIMADA - PESO 19-Feb-97

# Dias	Densid	Peso	R-P	Desv.	Lbs/Hct/Dia	Lb/Bal./Sem	F/C
			Stand.	Proy.	Real	Proy.	Real
4	215,147	0.01			0.66	1	88
11	199,294	0.03			1.65	5	219
18	183,441	0.19	0.06		5.62	44	747
25	169,853	1.21	0.27	3	6.62	344	880
32	156,265	1.97	0.16	5	6.62	644	880
39	142,676	3.48	0.77	9	14.56	1,247	880
46	129,088	4.93		14		1,864	
53	117,765	6.21	0.84	18	19.85	2,448	2,640
60	106,441	6.95	1.29	21	17.86	2,786	2,375
67	88,324	8.63	1.04	24	18.53	3,190	2,464
74	83,794	9.00	1.47	26	8.60	3,472	1,144
81	79,265	8.96	2.16	27	11.25	3,567	1,496
88	74,735	0.01	1.44		14.56	4	1,936
95	70,206	11.43	1.44	35	9.26	4,702	1,232
102	67,941	12.08	0.48	39	10.59	5,152	1,408
109	65,676	12.61	1.55	42	6.62	5,546	880
116	63,412	13.48	0.51	46	7.26	6,081	966
123	61,147	13.45	1.52	47	5.95	6,195	791
130	58,882	14.15		50		6,625	
137	56,618	14.85		53		7,037	
144	54,353	15.55		56		7,428	
151	52,088	16.25		59		7,793	
158	49,824	16.95		64		8,482	
165	47,559	17.65		63		8,431	
172	45,294	18.35		58		7,652	
			1.00				
TOTALES ==>>					100.742	21.030	



# Grupo MardeRey

## Análisis de Información

Pág. 1

**Criterio de Selección :**

Sema : Pura, Memoria Directa y Transferencia, del 01/Jun/96 al 01/Oct/96, Origen : Orl  
Laboratorio, por Doctor Cerezo

Semana	Peso	Alimento	Densidad Real	Densidad Estimada
1	0.00	0.00	0.00	100,865.11
2	0.00	0.00	0.00	178,348.38
3	0.11	0.00	0.00	163,831.65
4	0.60	0.00	0.00	151,308.74
5	1.41	0.00	0.00	138,945.83
6	1.56	0.00	0.00	116,500.00
7	1.41	0.00	0.00	114,060.01
8	1.46	0.00	11,454.00	103,690.32
9	1.1	0.00	0.00	93,411.93
10	0.47	0.00	0.00	81,942.73
11	0.7	0.00	0.00	76,741.00
12	1.11	0.00	16,563.00	71,503.84
13	1.00	0.00	0.00	64,146.01
14	1.00	0.00	0.00	64,288.40
15	1.00	0.00	0.00	62,114.55
16	1.00	0.00	0.00	60,140.33
17	1.00	0.00	0.00	60,130.01
18	1.00	0.00	0.00	60,130.01
19	1.00	0.00	0.00	58,091.63
20	1.00	0.00	0.00	57,090.00
21	1.00	0.00	0.00	50,130.33
22	1.00	0.00	0.00	48,050.13

Campamentos : 6 -4 /19

Sala 1				Sala 2									
Sembr.	Cosech.	% Sup		Sembr.	Cosech.	% Sup		Sembr.	S. G.	Puna	Cientes	Cosech.	% Sup
Ene	15,268,710	67.6		14,507,500	12,219,223	77.3		20,776,400	7,747,110	12,431,150	1,111,111	73.0	
Feb	17,971,568	77.3		37,339,000	11,216,493	65.1		60,320,360	5,100,000	11,111,111	1,111,111	47.1	
Mar	16,677,716	67.7		6	0	0.0		16,677,716	1,613,264	1,000,000	1,111,111	11.3	
Abr	26,874,783	64.3		17,105,000	10,665,718	62.0		43,979,783	4,641,458	13,115,667	1,111,111	63.4	
May	9,636,180	56.8		15,880,600	10,666,464	66.9		28,516,780	5,641,404	10,501,000	1,111,111	41.9	
Jun	31,739,515	65.7		3	0	0.0		31,739,515	4,777,671	13,437,100	1,111,111	65.3	
Jul	27,416,470	40.7		21,028,000	15,535,198	50.0		58,444,400	7,819,500	18,846,726	1,111,111	45.7	
Ago	1,541,600	8.4		19,826,000	5,843,496	29.1		30,567,600		6,673,496	1,111,111	19.5	
Sep	11,529,264	14.0		4,470,000	2,115,000	47.6		19,999,264	1,613,264	1,115,000	1,111,111	23.4	
Total	167,654,411	49.7		167,355,100	54,767,162	50.6		335,009,611	44,334,192	130,991,896	13,111,111	50.1	

# Informe de Procesos de Clientes por Empacadora

\* Período del 01/Jun/1996 al 30/Jun/1996

Empacadora	Peso Enviado	Peso Recibido	Valor \$ Agreg.Des	SHELL-ON N	TAIL-ON P&D	TAIL-ON BUTTER	P&D	P&D	QUEBRAR O	CLASE "L"	JUVENIL L	P&D	P&D DOF	EL CASCARA	TAIL OFF	BUTT P&D	Total	*Rend
<b>DELIS. A.</b>																		
ACUARIO	77,480	78,989	38,763	8,465	7,55	5,455	1,8		2,88	11	7	11,140	7,571				45,992	45.7
<b>Subtotal</b>	77,480	78,989	38,763	8,465	7,55	5,455	1,8		2,88	11	7	11,140	7,571				45,992	
<b>COLAS DE ORO</b>																		
ACUARIO	29,540	30,440	12,275	6,695		2,150	411		1,10	45	60	2,439	5,406				18,430	74.9
<b>Subtotal</b>	29,540	30,440	12,275	6,695		2,150	411		1,10	45	60	2,439	5,406				18,430	
<b>ALQUIMIAS MARIN</b>																		
ACUARIO	18,470	18,611	11,225	4,405	1,115	2,115	81		3,371	45	5	4,713	1,600	33			17,900	66.9
<b>Subtotal</b>	18,470	18,611	11,225	4,405	1,115	2,115	81		3,371	45	5	4,713	1,600	33			17,900	
<b>ORO ACUATICO</b>																		
ACUARIO	65,365	66,450	33,531	5,275	10,505	6,370	1,115	2	5,14	165	15	8,154	1,740	61			40,784	43.8
<b>Subtotal</b>	65,365	66,450	33,531	5,275	10,505	6,370	1,115	2	5,14	165	15	8,154	1,740	61			40,784	
<b>GOLFOMAR S.A.</b>																		
ACUARIO	81,404	82,813	36,441	13,485	5,850	4,580	1,115	2	4,501	161	25	11,10	10,185				49,949	56.5
<b>Subtotal</b>	81,404	82,813	36,441	13,485	5,850	4,580	1,115	2	4,501	161	25	11,10	10,185				49,949	
<b>RAUL MOSQUERA</b>																		
MISONSA(P	110	135		140					21								160	
<b>Subtotal</b>	110	135		140					21								160	
<b>TOTAL</b>	281,479	287,540	142,135	48,965	18,435	15,5	4,11		11,07	43	201	21,10	22,01	11			172,117	57.7

11.18% 11.18% 11.18% 1.1% 1.1% 1.18% 1.1% 1.1% 1.18% 11.18% 1.1% 1.1% 1.18% 11.18% 1.1% 1.1%

## COSTOS DEL PROCESO:

Total Shell On: 64,501 Lbs

Total V.Agreg.: 69,749 Lbs

# Informe de Procesos en Empacadora por Clientes

Periodo del 01/Jun/1996 al 30/Jun/1996

Cliente :	Recibido	Enviado	Valor Agreg.	SHELL-0	TAIL-00	TAIL-00	P&D	P&D	QUEBRAD	CLASE	JUVENIL	IQF	P&D	RD	TAIL	BUTT	Total
				0	P&D	ENTERRE			0	"L"			IQF	CASARA	OFF	P&D	

## Empacadora MISORSA(PRORIOSA)

17 RAUL	14	138		14					1								16
Total empacadora	14	138		14					1								160

## Empacadora ACUARIO

2 DELI S. A.	77,480	74,989	38,762	4,865	7,755	5,455	1,190		2,935	110	76	12,141	7,971				45,992
3 COLAS DE	19,540	30,440	11,275	4,835		1,150	415		1,16	45	60	2,499	5,456				18,430
4 ALQUIMIAS	18,470	18,811	11,125	4,415	1,117	1,117	480		3,375	45	5	4,713	1,601	55			17,900
5 ORO	68,368	68,450	33,531	3,175	11,505	6,371	1,115	0	5,140	165	15	8,154	1,740	65			40,784
6 GOLFOMAR	81,404	82,813	36,441	18,415	5,637	4,580	1,115	0	4,565	165	105	16,119	16,185				49,949
Total empacadora	265,259	267,305	132,135	38,715	26,435	12,578	4,445	0	17,175	530	355	37,536	16,904	120			173,055
Total General	280,479	287,543	132,135	38,715	26,435	12,578	4,445	0	17,175	530	355	37,536	16,904	120			173,055



# Informe de Procesos de Clientes por Empacadora

Período del 01/Jun/1996 al 30/Jun/1996

Empacadora	Envases	Perifoneo	Agreg.Des	SHELL-ON	TAIL-ON	TAIL-ON	W	QUEBRAD	CLASE	CONVENIO	IQF	P&D	RI	TAIL	BUTT		Total	Envases
				W	P&D	ENTIERO		W	"B"			IQF	CASAB	OFF	P&D			
<b>DELIS. A.</b>																		
AVIAJ.	77,48	78,98	38,743	76.4	8,965	7,155	5,455	1,429	1,935	110	70	10,141	7,271				45,990	1,429
Subtotal	77,48	78,98	38,743		8,965	7,155	5,455	1,429	1,935	110	70	10,141	7,271				45,990	
TOTAL	77,48	78,98	38,743	68.2	8,965	7,155	5,455	1,429	1,935	110	70	10,141	7,271				45,990	1,429
					10.4*	15.3*	11.8*	2.5*	6.3*	0.2*	0.1*	16.4*	17.3*	*	*	*	*	*

## COSTOS DEL PROCESO:

Total Shell On: 15,096 Lbs

Total V.Agreg.: 21,931 Lbs





Período del 01/Jun/1996

[illegible]

## Empacadora ACUARIO

[illegible][illegible][illegible]

4



Período del 01/Jun/1996 al 30/Jun/1996

E.	E.C.O.	Fecha	Pres.	Reclut.	Emplead.	Val. P. Adu.	SHED-0	TALL-0	TALL-00	VAL	PRO. OPERAD.	CLASE "C"	PRO. ENVI.	TALL-0	VAL	PRO. ENVI.	VAL	PRO. ENVI.
111	G. 3/18	27/06/96	18,10	18,40	18,80	1,325	1,325	4,11	1,81	34	1,333	33	1,33	1,33	1,33	1,33	1,33	1,33
Total GOLFOHAR																		
			85,404	8,813	30,141	13,445	13,445	5,65	4,18	1,783	30	4,183	103	1,33	1,33	1,33	1,33	1,33
Total General																		
			245,912	129,540	13,135	39,350	27,45	11,520	4,445	4,445	70	17,305	50	37,530	45	10,604	10	107,115

# **Grupo MardeRey** **Informe Mensual de Productividad de Camaroneras** **Junio, 1996**

## **Puna**

Psc/C	Tipo	Hct	Dens	F-siemb	Días	F-Cose	Lbs	Cos	Lb rec	Lb/Hc	Peso Neto	Creci	F.C.P.	Prom	sup	Tot.Ind.	Tot.Dir.	T-Venta	Cont	Dif.	Dif/hct
6-20-17	D-LL	15.8	211,834	29/Ene/96	119.06/Jun		16,100	16,363	1,019	0,883	0.83	2.8	15.3	14.4		16,370	1,000	34,743	16.4	-0,313	-19
6-20-20	D-LL	30.0	152,170	21/Feb/96	120.20/Jun		31,140	31,558	1,038	1,038	0.89	1.1	15.1	15.9		30,281	36,660	73,083	40.5	4,143	133
6-20-21	D-LL	11.3	250,351	03/Feb/96	122.14/Jun		17,474	17,423	1,540	1,540	0.79	1.1	15.1	15.1		11,366	14,331	32,659	43.9	1,326	73
6-20-22	D-LL	35.0	161,404	16/Ene/96	148.12/Jun		28,470	28,611	813	17,907	0.60	2.3	15.9	16.4		46,449	39,334	65,091	36.6	-23,255	-72
<b>Subtotal</b>																					
6-20-23	D-LP	18.6	236,058	15/Feb/96	132.26/Jun		34,225	34,902	1,840	21,549	0.86	1.7	16.2	16.1		22,016	38,848	79,015	50.8	16,151	313
<b>Subtotal</b>																					
6-20-24	D-LS	11.1	187,358	26/Feb/96	120.25/Jun		26,150	26,769	2,356	16,166	0.91	1.6	15.5	15.1		11,944	32,737	62,136	47.3	17,454	131
6-20-25	D-LS	8.26	199,217	03/Feb/96	129.11/Jun		21,750	22,298	2,633	13,373	0.87	1.4	16.0	16.4		9,854	26,164	52,613	50.4	17,193	169
<b>Subtotal</b>																					
<b>Total Zona</b>																					
130			200,627	128			175,239	177,876	1,605	108,633	0.82	1.9	15.1	24.1	152,885	217,142	395,847	45.1	25,819		

## **S. Grande**

Psc/C	Tipo	Hct	Dens	F-siemb	Días	F-Cose	Lbs	Cos	Lb rec	Lb/Hc	Peso Neto	Creci	F.C.P.	Prom	sup	Tot.Ind.	Tot.Dir.	T-Venta	Cont	Dif.	Dif/hct
1-15-17	D-LL	13.0	243,489	29/Ene/96	119.06/Jun		13,500	13,756	1,038	7,669	0.91	2.6	16.9	11.6		15,037	20,367	26,639	23.5	-8,765	-674
<b>Subtotal</b>																					
1-15-18	D-LM	9.50	267,507	25/Ene/96	134.07/Jun		19,975	20,377	2,103	15,215	0.73	1.1	13.9	14.0		11,415	20,150	39,677	49.1	8,112	313
<b>Subtotal</b>																					
1-4-19	D-LO	7.00	234,742	02/Mar/96	116.25/Jun		8,720	9,917	1,280	1,757	1.08	1.3	17.1	16.4		7,218	11,113	23,709	13.1	5,177	22
1-5-19	D-LO	11.0	227,968	27/Feb/96	118.74/Jun		18,000	18,618	1,636	1,848	1.38	1.6	16.1	15.8		13,639	16,150	42,674	33.7	11,144	1,149
<b>Subtotal</b>																					
1-15-20	D-LP	7.00	276,181	15/Ene/96	145.19/Jun		27,700	28,527	1,511	16,043	1.03	1.4	17.1	16.1		19,457	3,903	66,693	13.4	16,314	31
1-15-21	D-LP	7.00	276,181	15/Ene/96	145.19/Jun		26,185	16,319	2,316	9,461	0.70	1.7	14.1	14.1		9,171	11,172	34,951	39.1	4,171	213
<b>Subtotal</b>																					
<b>Total Zona</b>																					
47.5			247,963	128			77,480	78,989	1,698	45,992	0.88	1.7	15.9	20.0	54,412	92,699	167,952	44.8	20,839		
<b>Gran Total</b>																					
178			220,350	128			252,719	256,865	1,644	154,625	0.85	1.8	15.4	22.4	207,297	309,842	563,799	45.0	46,659	526	

### RESULTADOS POR HECTARIA PRODUCIDA

<b>Total Costo Indirectos:</b>			193,690	<b>Cost.Directos:</b>			1,745.0	<b>Total Costos:</b>			2,912.4	<b>Ventas:</b>			3,175.2	<b>Dif.</b>			262.7		
--------------------------------	--	--	---------	-----------------------	--	--	---------	----------------------	--	--	---------	----------------	--	--	---------	-------------	--	--	-------	--	--

---

## Glosario

<b>Automático</b>	Proceso llevado a cabo por el computador que no necesita intervención del usuario u operador.
<b>Barra de Estado</b>	Espacio para presentar información de la aplicación, fecha, hora, teclas activadas, etc. Normalmente, se encuentra en la parte inferior de la ventana de la Aplicación.
<b>Barra de Herramientas</b>	Sección compuesta por botones de comandos que pueden ser accedidos únicamente con el "Ratón" y sirve para facilitar la localización de los comandos más comunes. Normalmente, está ubicada debajo de la Barra de Menús de la Aplicación.
<b>Barra de Menús</b>	Espacio ubicado en la parte superior y debajo del Título de la Aplicación. Contiene los grupos (menús) de comandos de la Aplicación representados por una palabra que puede ser accedida desde el teclado o con el "Ratón"
<b>Caption</b>	En una etapa de desarrollo de un producto de software, se refiere a la parte de texto de un objeto que será visible a el usuario.
<b>Click</b>	Acción de presionar el botón derecho o izquierdo del "Ratón" una sola vez.
<b>Código</b>	Conjunto de caracteres y números que sirven para dar una identificación más corta a un objeto, persona, etc.
<b>Comando</b>	Palabra reconocida e interpretada por un programa de computador que indica el inicio de un proceso.
<b>Config.fpw</b>	Archivo de configuración de MS-FoxPro™
<b>Drive</b>	Unidad de Discos magnéticos y flexibles.
<b>Exclusivo</b>	En un ambiente computacional con múltiples usuarios, se refiere al hecho de ejecutar un proceso o hacer uso de un recurso sin que los demás usuarios puedan hacerlo hasta que se termine el proceso o se libere el recurso.
<b>Grupo de Programas</b>	Ver ventana de grupo.
<b>Icono</b>	Gráfica usada para identificar alguna acción, objeto o algún otro elemento de un programa de computador o del Sistema Operativo
<b>Línea de Comandos</b>	Se refiere a todo el texto escrito para ejecutar una instrucción de MS-DOS™.
<b>Maximizar</b>	Cambiar el tamaño de una ventana hasta que ocupe toda la pantalla.
<b>Minimizar</b>	Reducir la ventana de aplicación a un icono
<b>Password</b>	Contraseña, clave, palabra clave. Es la palabra asignada a un usuario de red o de un producto o sistema de cómputo para poder acceder al mismo.

---

---

<b>Prompt</b>	Variante de un comando de MS-FoxPro™ para crear menús. El texto escrito a continuación de esta palabra, aparecerá en la barra de menús o en una de las opciones del menú.
<b>Red</b>	Conjunto de computadoras interconectadas entre sí con el fin de transmitir información y compartir recursos.
<b>Respaldo</b>	Copia de seguridad de uno o más archivos de un computador con el propósito de prevenir una pérdida accidental de información.
<b>Servidor</b>	En una red, es un computador de mayor capacidad y velocidad empleado para centralizar cierto tipo de información con el fin de que los usuarios puedan acceder a ella bajo ciertas limitaciones impuestas por el administrador.
<b>Temporal</b>	Archivo temporal. Es uno o más archivos creados por una aplicación mientras se ejecuta. Estos archivos tienen extensión .TMP y normalmente son eliminados cuando la aplicación termina su ejecución.
<b>Usuario</b>	Persona que opera un producto de software.
<b>Ventana de Diálogo</b>	Ventana que sirve para ingresar datos requeridos por la aplicación.
<b>Ventana de Grupo</b>	Ventana que muestra los elementos de un grupo dentro del Administrador de Programas. Estos elementos pueden ser aplicaciones, archivos asociados con aplicaciones o una combinación de ambos

---