

ESCUELA SUPERIOR POLITECNICA DEL LITORAL



PROGRAMA DE TECNOLOGIA EN COMPUTACION

TESIS DE GRADO

**Previo a la Obtención del Título de
Tecnología en Diseño Gráfico y Publicitario**

T E M A :

**IDENTIDAD CORPORATIVA DE IMPORTACIONES
RONJOE**

Manual de Marca

A U T O R E S :

*Mario Rafael Alvarez Tolozano
José Luis Farías Díaz*

DIRECTOR :

Ing. Miguel Mite

AÑO 2003

ESCUELA SUPERIOR POLITECNICA DEL LITORAL



POLITECNICA DEL LITORAL
Guayaquil - Ecuador

PROGRAMA DE TECNOLOGIA EN COMPUTACION

TESIS DE GRADO

Previo a la obtención del título de
TECNOLOGIA EN DISEÑO GRAFICO Y PUBLICITARIO

TEMA

**IDENTIDAD CORPORATIVA DE IMPORTACIONES
RONJOE**

MANUAL DE MARCA

AUTORES

Mario Rafael Alvarez Tolozano
José Luis Farías Díaz

DIRECTOR

Ing. Miguel Mite



AÑO 2003

MANUAL DE USO Y APLICACIÓN DEL LOGO



AGRADECIMIENTO

A Dios por darme la oportunidad de haber podido terminar una etapa de mi vida junto a mi familia que es la que me a dado la fuerza , coraje y valor para enfrentar todo tipo de reto en el camino.



BIBLIOTECA
CAMPUS
PERAS

DEDICATORIA

Exclusivamente dedicado a mi madre que me regalo la oportunidad de luchar y encaminarme para un buen futuro, a mi tía Lourdes que me apoyo sin decirme nada y que siempre confio en mi, a mi esposa que no fue egoista y me acompaño en este duro camino pero de muchas satisfacciones.

AGRADECIMIENTO

Todos mis trabajos culminados son gracias a Dios a El por darme las oportunidades que se me han presentado y por saberlas aprovechar, a mis padres por su gran apoyo y paciencia, mis viejos y grandes amigos que me ha dejado ésta universidad a mí compañero de tesis, en fin a todas las personas que confiaron y creyeron en mí.

DEDICATORIA

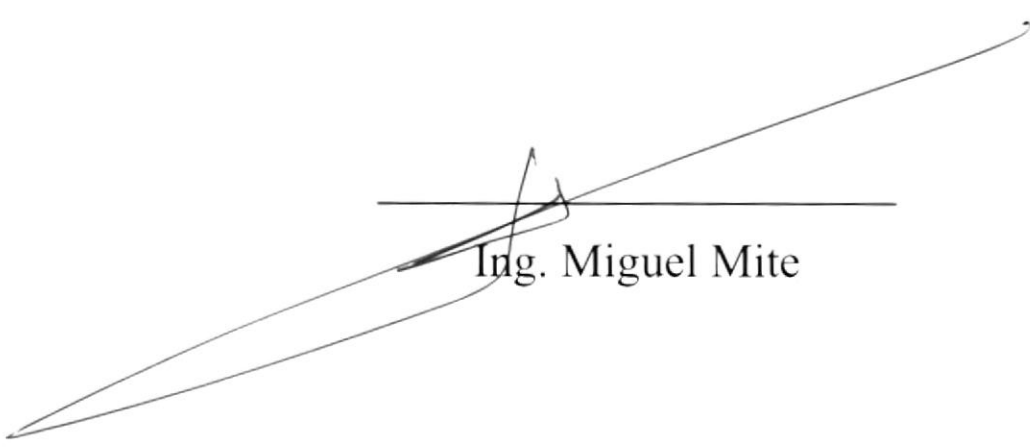
Bueno!! , la verdad todo lo realizado, mis triunfos y victorias van dedicados a cada una de los que conforman mi familia, en especial a mi hermana que esta en la distancia, a todos ellos y en especial al que es el constructor de todas la obras que yó realice, Dios.



DECLARACIÓN EXPRESA

La responsabilidad por los hechos, ideas y doctrinas expresadas en esta tesis de grado nos corresponde exclusivamente; y el patrimonio intelectual de la misma al PROTCOM (Programa de tecnología en Computación y Diseño Gráfico) de La Escuela Superior Politécnica del Litoral (reglamento de exámenes y títulos de la ESPOL).

DIRECTOR DE TESIS



Ing. Miguel Mite

AUTORES DE TESIS

A handwritten signature in black ink, appearing to read 'Mario Rafael Alvarez Tolozano', written over a horizontal line.

Mario Rafael Alvarez Tolozano

A handwritten signature in black ink, appearing to read 'José Luís Farías Díaz', written over a horizontal line.

José Luís Farías Díaz

TABLA DE CONTENIDO



1. Generalidades

1.1	Introducción	
1.2	Objetivos del manual	1
1.3	A quién va dirigido	

2. Análisis de la situación

2.1	Antecedentes	1
2.2	situación actual	
2.3	Causa y efecto	2
2.4	Solución propuesta	3
2.5	Beneficios	4

3. Imagotipo

3.1	Logotipo	1
3.2	La cuadrícula	2
3.3	Colores corporativos	
3.4	Reproducción del logotipo	3
3.5	Tipografía del logotipo	
3.6	Tipografía de importaciones	4
3.7	Alineación a un solo color.....	5
3.8	Area de protección	
3.9	Tamaño mínimo de reducción del logotipo	
3.10	Tamaño mínimo para material promocional	6
3.11	Utilización del logotipo en serigrafía	
3.12	Aplicación del logotipo en otros fondos	7
3.13	Usos incorrectos del logotipo	8
		9
3.14	Uso del logotipo en letrero	10

4. Papelería

4.1	Hoja formato oficio color	1
4.2	Hoja formato oficio blanco/negro	2
4.3	Sobre formato oficio color	3

4.4	Sobre formato oficio blanco/negro	4
4.5	Sobre manila color formato oficio	5
4.6	Tarjeta formato standard	6
4.7	Carpeta exterior	7
4.8	Carpeta interior	8

5. Papelería administrativa

5.1	Factura	1
5.2	Formulario	2
5.3	Pedidos	3
5.4	Nota de credito	4

6. Señalética

6.1	Interna	1
		2
6.2	Administración interna	3

7. Uniforme

7.1	Modelos ejecutivos	1
7.2	Modelos ejecutivos materno	2

8. Publicidad

8.1	Valla	1
8.2	Afiche	2
8.3	Volante	3
8.4	Aviso prensa	4

9. Material Promocional

9.1	Gorra	1
9.2	Pluma	2
9.3	Pluma	3
9.4	Llavero	4
9.5	Camiseta	5
9.6	Jarro	6
9.7	Caja de fósforo	7
9.8	Stiker	8
9.9	Reloj	9
9.10	Hablador.....	10

ROYCE
importaciones

Generalidades

1.1 Introducción

El tema que se tratará en esta tesis cubrirá la elaboración del manual corporativo de una importadora de ropa, detallando minuciosamente la estructuración de la identidad visual y sus aplicaciones.

dentro de la estructuración de la identidad se encuentra el análisis de las formas , colores y fuentes aplicadas.

En cuanto a las aplicaciones, se hace una presentación de los medios posibles a través de los cuales se proyecta la identidad.

1.2 Objetivos del manual

Establecer el uso correcto de la identidad visual y su aplicación en diferentes medios bi y tridimensionales.

Servir como guía para proveedores externos de -Ronjoe Importaciones- .

Mantener una identidad e imagen visual por parte de los empleados y clientes de Ronjoe Importaciones.

1.3 A quién va dirigido

Este manual está dirigido a todo el personal de Ronjoe Importaciones , para que conozcan la estructura del logotipo, ya sea en cuanto a su forma, color, fuentes tipográficas u otras aplicaciones.

Dirigido también para personas con conocimientos básicos en el ámbito de Diseño como los artesanos (que desarrollan a mano el logotipo a diferentes escalas) y los proveedores (encargados de la elaboración de la papelería y artículos de mercha dising), de tal forma que tengan a su alcance la información necesaria para poder resolver inquietudes que se presenten en el ámbito de la graficación.

Analisis de la situación

2.1 Antecedentes.

RONJOE S.A. fue creado en septiembre de 2002 con el fin de ser pionera en la importación de artículos varios.

La empresa se caracteriza por importar la más surtida variedad de ropa juvenil, sin olvidar las demás edades del mercado.

Los precios que presenta la empresa son sumamente económicos dentro del mercado nacional, es por eso que se desenvuelve como distribuidor de las diferentes empresas y lanza su propio almacén de ropa en diferentes secciones.

Problemas Encontrado

2.2 Situación Actual.

Tomando en cuenta la situación de RONJOE SA. de incursionar en el mercado de las importaciones a nivel local, se hace indispensable la necesidad de una identidad representativa para la empresa.

Para alcanzar el reconocimiento deseado.

A continuación analizaremos las causas y efectos de identidad corporativa.

2.3

CAUSA	EFFECTO
Falta de identidad visual de la empresa.	Imagen indefinida (no se conoce a la empresa) escasos ingresos economicos.
carencia de campaña de difusion y publicidad, directa y constante con el usuario.	Desconocimiento total por parte de clientes respecto a los servicios que ofrece la empresa.(Nula Capcitación del mercado) por ende poca motivación de compra.
Area de funcionamiento miento sin señalización.	La desorientación de clientedentro del lugar.
Falta de implementación de uniformes en todas las areas.	No proyecta una imagen adecuada de la empresa.
Carencia de incentivo para los usuarios.	A más de ser incentivo para el usuario, es una forma de recordación de la empresa.

SITUACIÓN ACTUAL

Solución de la Propuesta

2.4 Solución Propuesta

Después de un análisis de situación de Ronjoe S.A. proponemos algunas soluciones que ayudarán al posicionamiento de la empresa fortaleciendo el mercado en esta área. De esta manera alcanzaremos nuestros objetivos propuestos.

Diseño De Identidad Corporativa.

El logotipo o imago tipo

Mediante la estructuración y simplificación de las formas, cromática

Papelería

Para establecer de esta manera una imagen mas formal tanto interna como externa, que consiste en hojas membretadas blocks de facturas, proformas, block de contratos, block de asistencia tecnica (si hubiera este servicio), block de notas, carpeta institucional, tarjeta ejecutiva y empresarial memorandum, carnets y sobres en varios formatos

Folletería

Para proveer informacion necesaria al grupo objetivo brochures, afiches y volantes.

Señalética

(Departamentos) con el finde orientar tanto al personal que labora en la institucion como al publico en general.

Publicidad Marginal

Como estrategia de recordacion de la empresa y de promocionar el servicio a un grupo especifico a nivel institucional y corporativo mediante el uso de boligrafos, gorras, camisetas, jarros stickers, llaveros y mouse pat.



Beneficio de la Solución

2.5 Beneficios

De ponerse en práctica las soluciones planteadas, los beneficios que obtendrá la empresa serán enormes satisfactorios.

Se tendrá una buena imagen de la empresa en lo que respecta a la organización de sus funciones. En un sentido más concreto, ésta inversión se traducirá en créditos económicos importantes.

Los beneficios que la empresa obtendrá son:

Existencia De Una Identidad Corporativa.

La presencia de un buena identidad hará que Ronjoe S.A. sea identificada como una empresa seria, organizada y profesional.

Reconocimiento en el mercado.

La Agencia será reconocida tanto a nivel local como nacional.

Organización interna.

La presencia de formatos para facturas, proformas, memorandums ,etc, ayudará que la agencia organice mejor sus cuentas. Con su respectiva identidad institucional.



EL LOGOTIPO

3.1 Este logotipo se ha creado para la identificación de **RONJOE** y su reconocimiento dentro del mercado.

Con el propósito de mantener la calidad y nitidez del logotipo se deberán mantener los parámetros establecidos y después recordados en este manual.

El logotipo o emblema no debe ser modificado añadiendo texturas, combinarlo con otros elementos o distorsionando los que posee, en ninguna de sus partes.

Sus dos partes son:

1.- El Elemento Iconográfico:
La letra R que es totalmente dibujada .

2.- El Elemento tipográfico:
la palabra **RONJOE** diseñada especialmente para este logotipo a partir de la tipografía no existente.



La tipografía a utilizarse en el logotipo de **RONJOE** no puede utilizarse en ninguna forma porque es totalmente ilustrada es una iconografía, ni puede ser utilizada para fines ajenos a éste.



LOGOTIPO

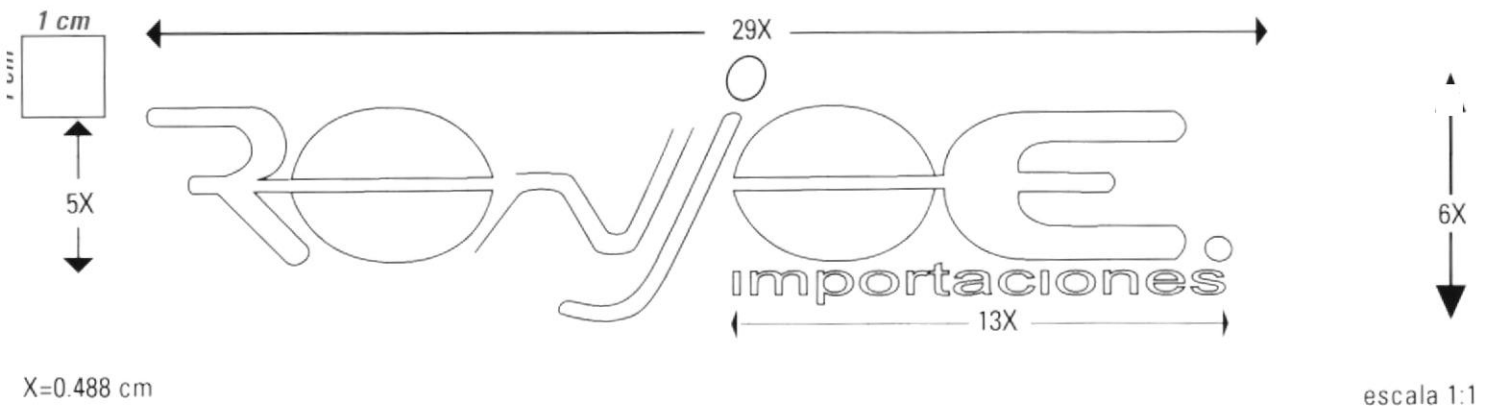
DIMENSIONES DEL LOGO

3.2 LA CUADRÍCULA.-

El logotipo no puede ser alterado por ningún motivo, es por eso que para su reproducción debemos trabajar con una cuadrícula. La misma nos servirá para reproducir a cualquier escala (o tamaño) el logotipo.

La cuadrícula nos ayudará a no desproporcionar, ni a ubicar los elementos en otra forma que sea especificada.

También el uso de la cuadrícula sirve para la reproducción manual en técnicas como serigrafía, aerografía, brocha, etc.



RONJOE importaciones

COLORES CORPORATIVOS

Los colores del logo expresan solidez y fuerza.

3.3 PARA LA REPRODUCCIÓN DEL LOGO EN PAPELES CON BRILLO (COATED)



CUATRICOMÍA

CYAN:	100%
MAGENTA:	76%
AMARILLO:	0%
NEGRO:	54%

COLORES PMS

AZUL
PANTONE 2758 CVC

CYAN:	0%
MAGENTA:	91%
AMARILLO:	76%
NEGRO:	0%

ROJO
PANTONE 185 CVC

3.4 PARA LA REPRODUCCIÓN DEL LOGO EN PAPELES SIN BRILLO (UNCOATED)



CUATRICOMÍA

CYAN:	100%
MAGENTA:	65%
AMARILLO:	0%
NEGRO:	30%

COLORES PMS

AZUL
PANTONE 288 CVU

CYAN:	0%
MAGENTA:	90%
AMARILLO:	70%
NEGRO:	0%

ROJO
PANTONE 185 CVU

LOGOTIPO



TIPOGRAFÍA DEL LOGO

- 3.5 El elemento tipográfico que se utilizó es con la base de la tipografía totalmente creada y facil para la lectura del logotipo de RONJOE. Esta tipografía es sin serifa y con sus bordes curvados, la misma que dá una imagen de modernismo, confiabilidad y dinamismo.



3.6 TIPOGRAFÍA DE IMPORTACIONES

La tipografía de la palabra importaciones es arial regular de ciento cincuenta por ciento a ancho.
 La tipografía no tiene serif y sus angulos de unión son rectos a excepción de sus letras redontas como por ejemplo la o,s.

importaciones  ROJO
 PANTONE 185 CVC

ABCDEFGHIJKLMN
 OPQRSTUVWXYZ
 abcdefghijklmn
 opqrstuvwxyz
 1234567890-¡!¿?

LOGOTIPO

APLICACIÓN A UN SOLO COLOR

3.7 Aplicaciones de color sobre fondo blanco.
El uso correcto del logo con los colores institucionales es sobre fondo blanco.

Es correcta su aplicación en azul , para avisos en este color (pueden invertirse para el mismo proposito).

Es correcta también su aplicación en negro, para avisos en este color (pueden invertirse para el mismo propósito). Puede utilizarse en gris cuando no deba tener mayor protagonismo el logo, pero quiera indicárselo.

Sobre fondos de colores institucionales. No debe utilizarse stroke o filo blanco (o cualquier otro color) alrededor del isotipo y/o tipografía.

SOBRE BLANCO O COLORES CLAROS



SOBRE AZUL CORPORATIVO



SOBRE AMARILLO CORPORATIVO



SOBRE NEGRO O COLORES OSCUROS



ÁREA DE PROTECCIÓN

- 3.8** Se establece un área de protección para el logotipo de RONJOE, el cual no debe ser invadido por ningún elemento gráfico y deben ser respetadas sus proporciones.

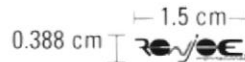


3.9 TAMAÑO MÍNIMO PARA MEDIO IMPRESOS Y AUSPICIOS

El logotipo de RONJOE tiene un límite de reducción de hasta 3 cm de ancho, el reducirlo más podría hacer que éste pierda su calidad.



3.10 TAMAÑO MÍNIMO PARA MATERIAL PROMOCIONAL



3.11 UTILIZACIÓN DEL LOGO EN SERIGRAFIA

Para uso en serigrafía el espacio entre el nombre puede ser hasta el doble del original para evitar que se empaste.

Logo original



Logo para serigrafía



APLICACIÓN EN OTROS FONDOS

3.12

El logo sobre colores oscuros puede variar el color siempre y cuando tengan el mismo tono.

Sobre fondos de colores opacos. No debe utilizarse stroke o filo blanco (o cual quier otro color) alrededor del isotipo y/o tipografía.

SOBRE COLORES OSCUROS



C 95.29% M 36.86 % Y 90.59 % K 30.98%



C 72.16% M 94.12 % Y 34.12 % K 27.06%

SOBRE COLORES CLAROS



LOGOTIPO

USOS INCORRECTOS DEL LOGOTIPO

3.13

No alterar ni manipular el logo de ninguna manera que altere el gráfico original. Aquí los errores más comunes que deben evitarse:



No se debe distorcionar el logo en su altura.



No se pueden cambiar el orden de los colores del logo.



No es correcto inclinar el logo, alteramos su posición y equilibrio.



Los elementos que conforman el logo no pueden ser ubicados en distintas posiciones.



USOS INCORRECTOS DEL LOGOTIPO



Se debe respetar el área de protección del logotipo.



No es correcto utilizar un trama de gris como sombra del logotipo.



No se debe ubicar el logo sólo en líneas dentro de un fondo negro, se quita fortaleza y protagonismo del logo.



No se debe utilizar un stroke o filo blanco para su aplicación en negro



No se deben cambiar los colores del logo, aunque éste se encuentre en un fondo negro y los colores del logo sean oscuros.

LOGOTIPO

USO DEL LOGOTIPO EN UN LETRERO

- 3.14** La ubicación del letrero será su logotipo encima de un fondo blanco para que resalte y crea un impacto visual muy vistoso a la entrada, en la parte superior de la puerta de entrada del edificio de la empresa .

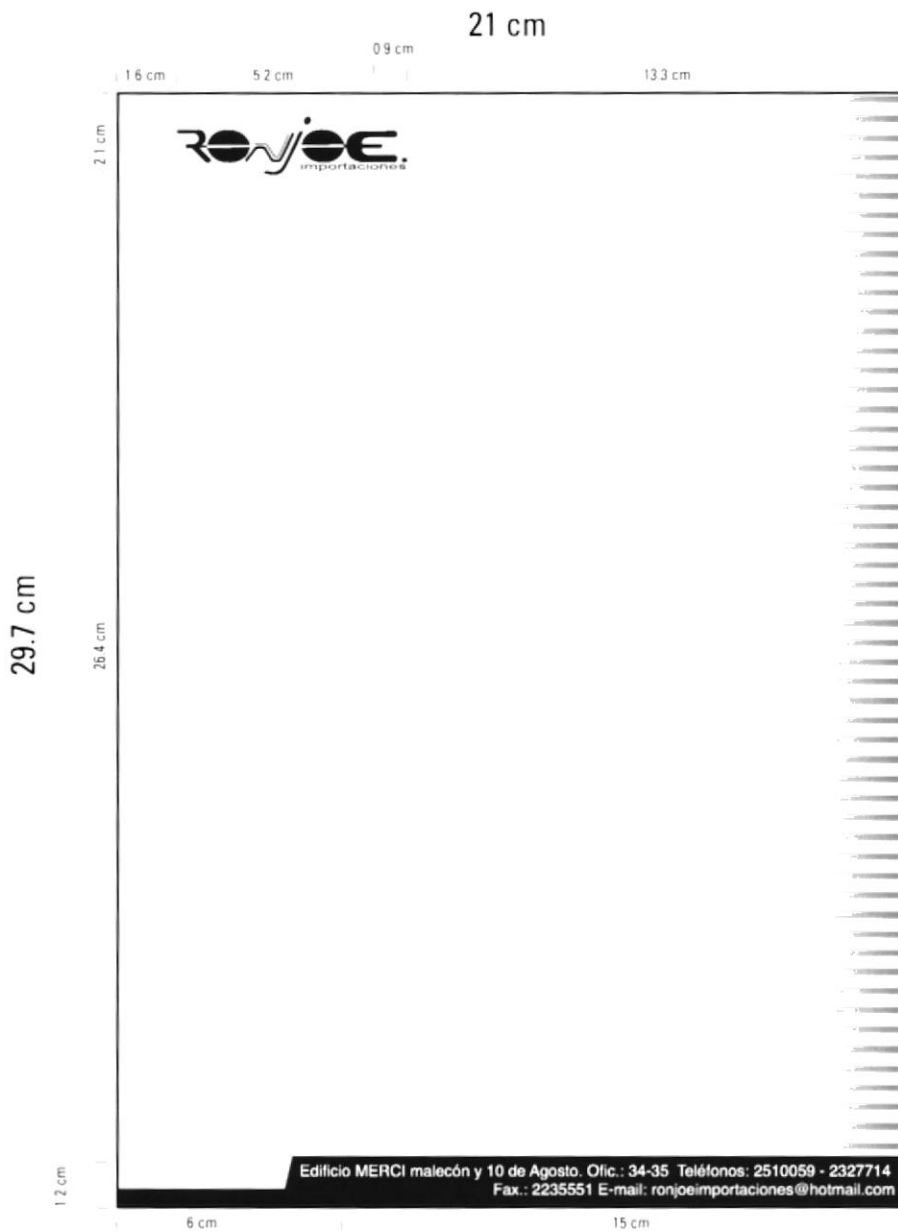




HOJA

4.1 FORMATO OFICIO Al 50% Tamaño Real 21 x 29.7 cm.

Para hojas se sugiere imprimir en el papel Sundance Smooth de Fox River Paper, en color Ultra White de 89 g.

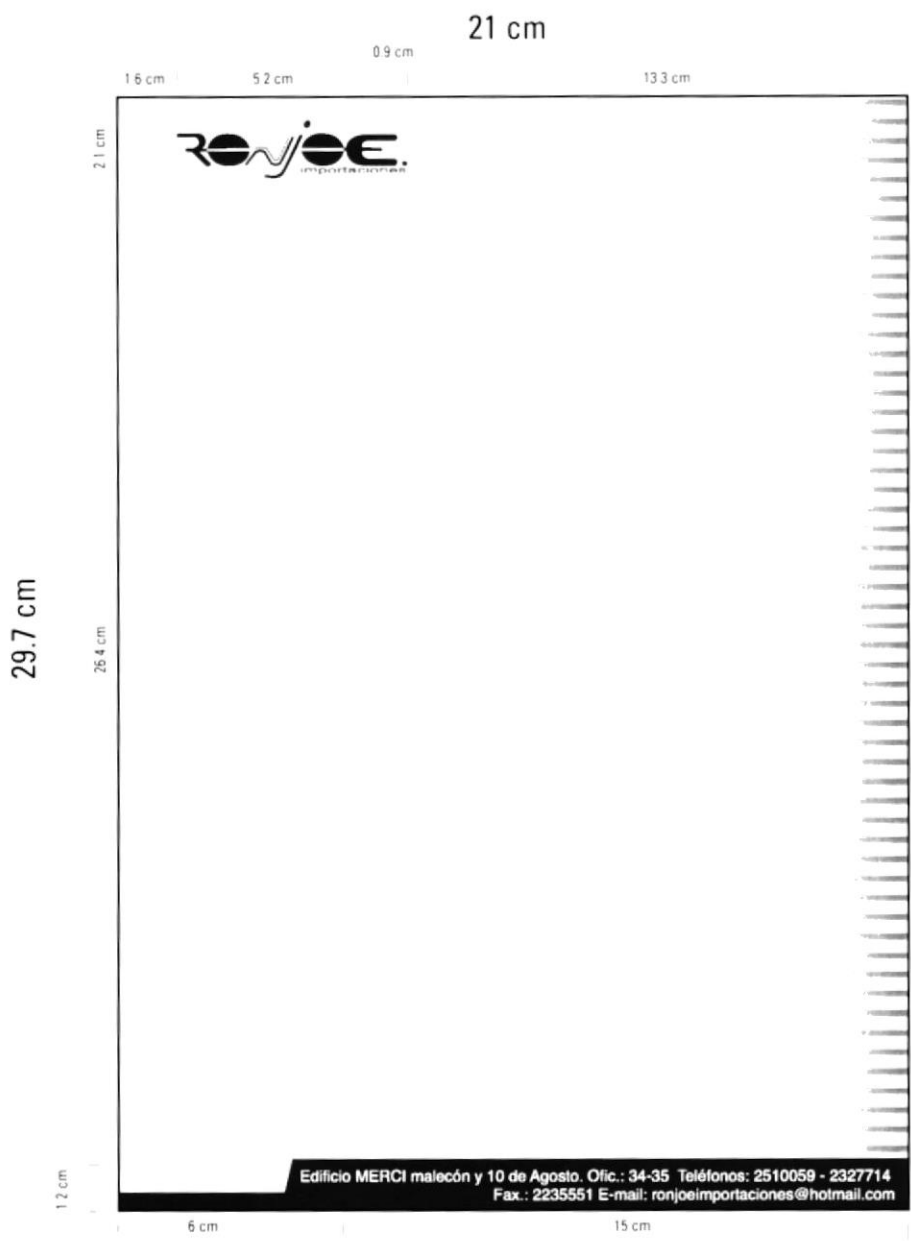


4.2

FORMATO OFICIO

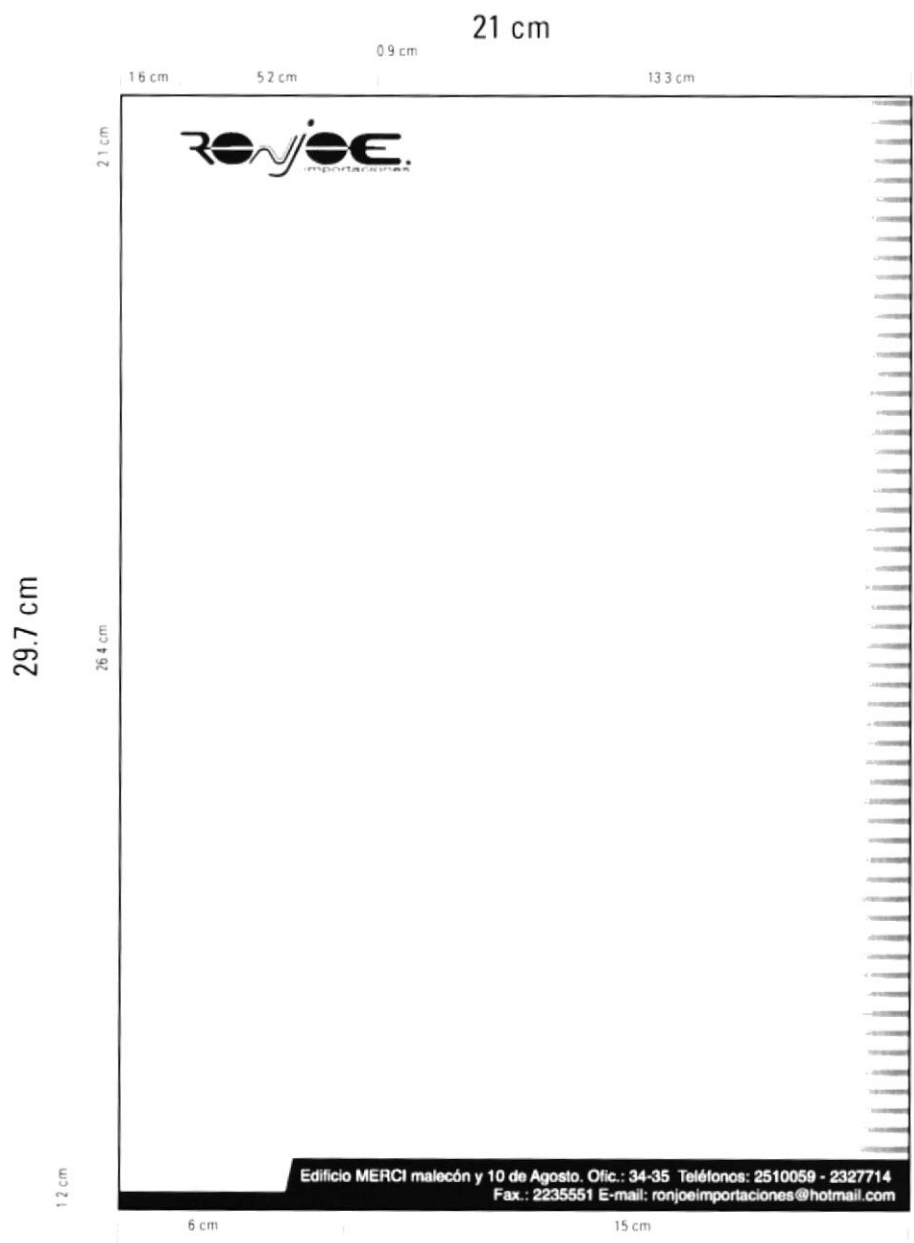
Al 50% Tamaño Real 21 x 29.7 cm.

Para hojas se sugiere imprimir en el papel Sundance Smooth de Fox River Paper, en color Ultra White de 89g.



4.2 FORMATO OFICIO
Al 50% Tamaño Real 21 x 29.7 cm.

Para hojas se sugiere imprimir en el papel Sundance Smooth de Fox River Paper, en color Ultra White de 89g.

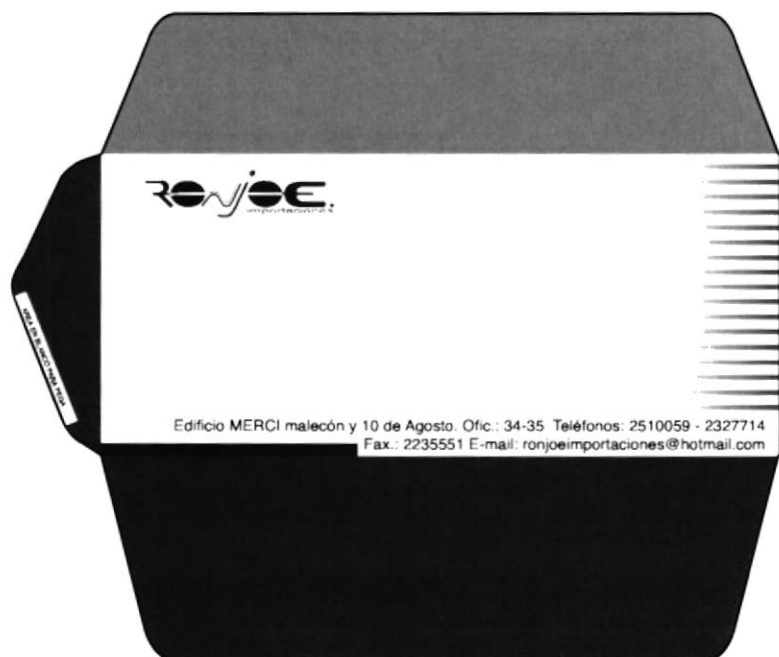


4.4 SOBRES FORMATO OFICIO
Al 50% Tamaño Real 23 x 9.8 cm.

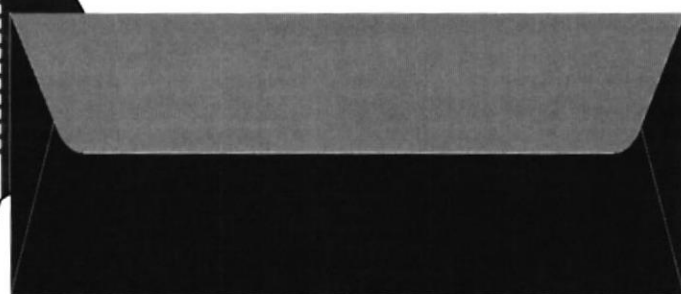
Para sobres se sugiere imprimir en el papel Sundance Smooth de Fox River Paper, en color Ultra White de 89 g.



SOBRE ABIERTO



SOBRE CERRADO



SOBRE MANILA

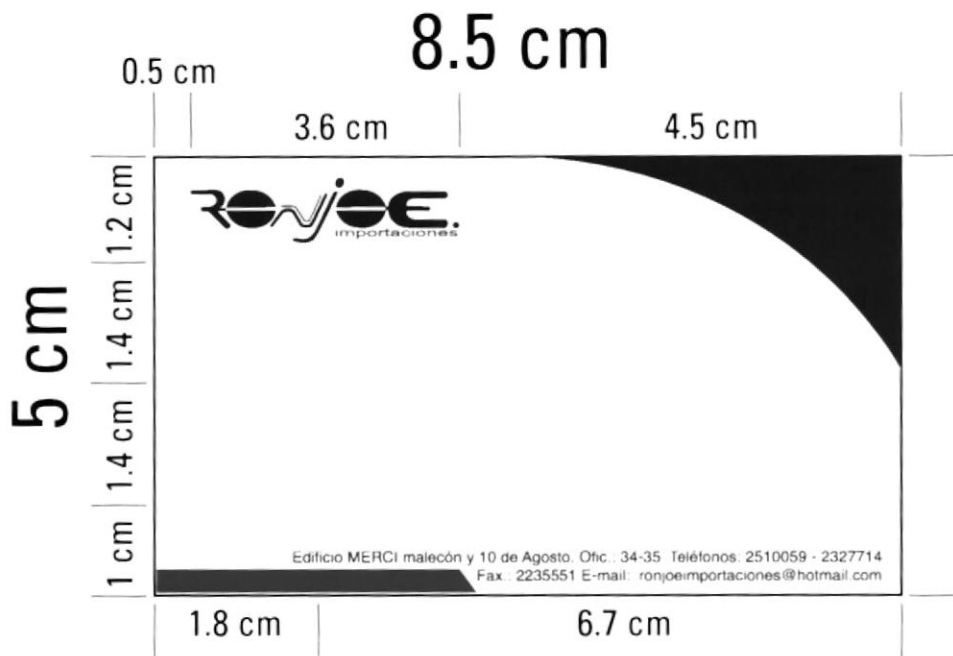
4.5



PAPELERÍA

TARJETA

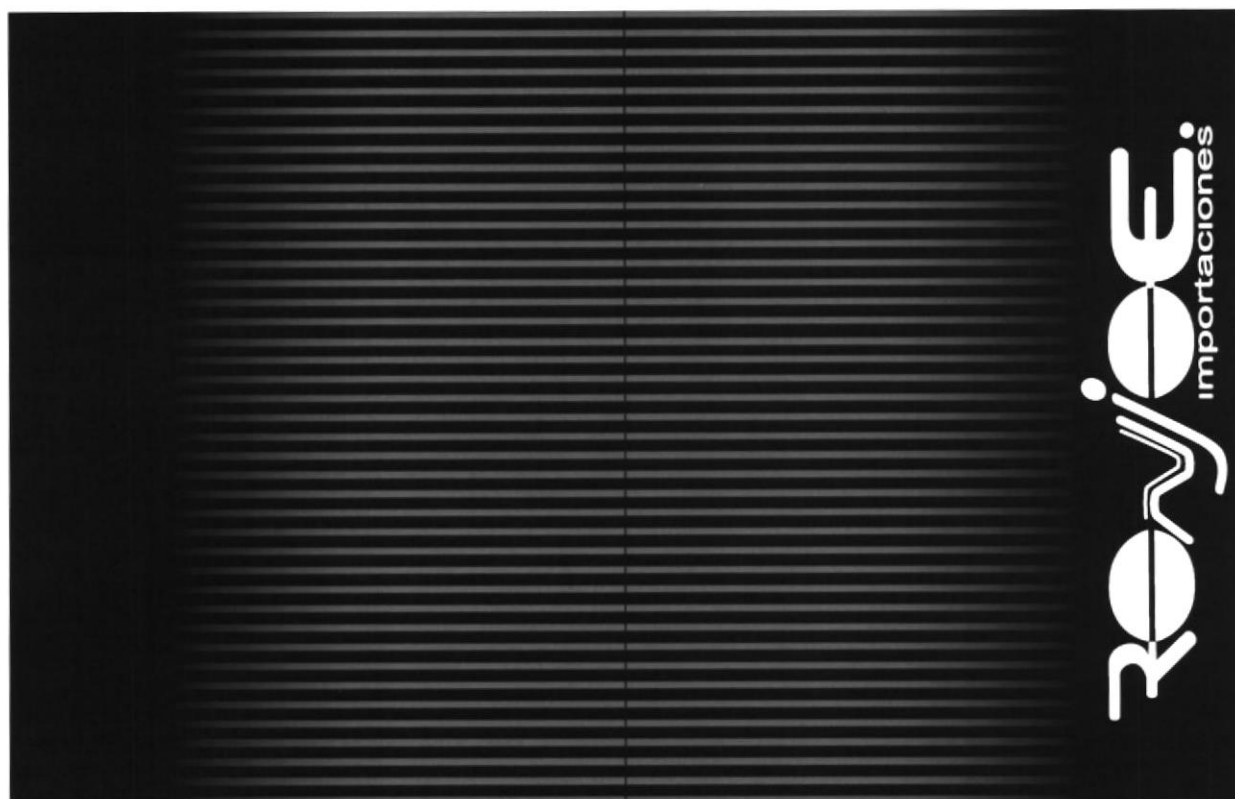
- 4.6 TARJETA FORMATO STANDARD
Al 100% Tamaño Real 23 x 9.8 cm.





4.7

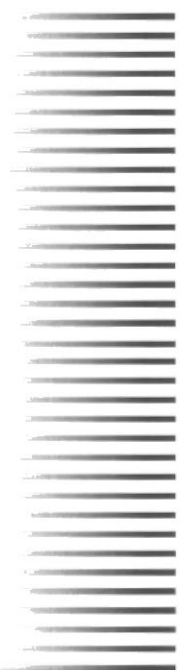
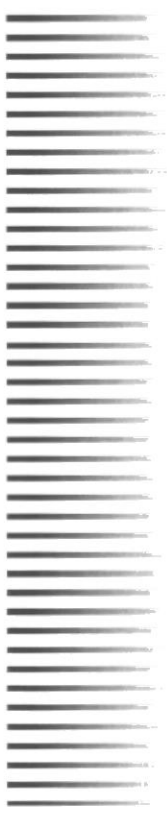
EXTERIOR



PAPELERÍA

4.8

INTERIOR



FORMULARIO

5.2 FORMATO Al 50% Tamaño Real 20 x 29 cm.

Para los formularios de devoluciones se sugiere imprimir en el papel Sundance Smooth de Fox River Paper, en color Ultra White de 89g.



FORMULARIO ÚNICO DE DEVOLUCIONES Y RECLAMOS

Oficina: MFRCI malecón y 10 de Agosto. Ofc. 34-30. Teléfonos: 7510098 - 7327714.
 Fax: 2235551. E-mail: ronjoeimportaciones@hotmail.com.ec

No

Fecha: _____	Ciudad: _____			
Cliente: _____				
Vendedor: _____				
Error Despacho ()	Faltante ()	Devoluciones ()	Cambio ()	Otros ()
Motivo de la Devolución: _____				

FACTURA	CODIGO	NOMBRE DE LA MERCADERIA	CANTIDAD

HAGA LA REFERENCIA A

Guía de Bodega No. _____

Guía de Remisión No. _____ Transporte _____

_____ Vendedor
_____ Recibido Encargado Devoluciones

Observaciones: _____

SE AUTORIZA

Cambio ()	Despacho ()	Devolución ()
Ingreso ()	Falta Stock ()	Código motivo devolución ()

_____ Encargado Devoluciones
_____ jefe de inventario
_____ Gerente Administrativo

NOTA DE CREDITO

5.4 FORMATO Al 50% Tamaño Real 23 x 20 cm.

Para las notas de creditos se sugiere imprimir en el papel Sundance Smooth de Fox River Paper, en color Ultra White de 89 g.

COD. CLIENTE						FECHA	REF. No.	PLAZO	VENDEDOR	REF. FACTURA
SPARTAN										1-2-2011
HAZON COM										1-2-2011
DEP. ICA							7111111			1-2-2011
HEAD										1-2-2011
CODIGO	CANTIDAD	UND.	BOG	DESCRIPCION	PRECIO UNITARIO	DESC.	TOTAL NETO			
SUB-TOTAL				EVA	TRANSPORTE	OTROS	NETO A PAGAR			
							FIRMA CLIENTE			

6.1



HOMBRES



MUJERES

BAÑOS



PROHIBIDO FUMAR



INTERNA



PROHIBIDO LA COMIDA



ENERGÍA



EXTINTOR

SEÑALÉTICA

6.2



La empresa está dividida en cuatro departamentos principales en el cual se puede dar más énfasis para que resalte utilizando los colores del imagotipo. Se muestra una cromática de seriedad y mucho dinamismo reflejando la moda que impera RONJOE





MODELOS EJECUTIVOS

7.1

El uniforme se lo a diseñado con una tela que es ligera y suave, para que se sienta comodo el personal de la empresa. Sus colores son los mismos que tienen el logotipo y por la combinación de los colores la imagen que presentará el uniforme será seria y confiable.

Existe dos modelos de uniformes, que se lo utilizara en la semana.

El primero será una camisa manga larga blanca, chaleco de color ocre, saco y pantalón de color azul.

El segundo será una camisa manga larga blanca, chaleco de color ocre, saco y falda de color azul.



UNIFORME

MODELOS EJECUTIVOS EMBARAZADAS

El uniforme para el personal que se encuentre en estado de embarazo, contará con un diseño especial basado en el regular y el cual brindará mayor comodidad.

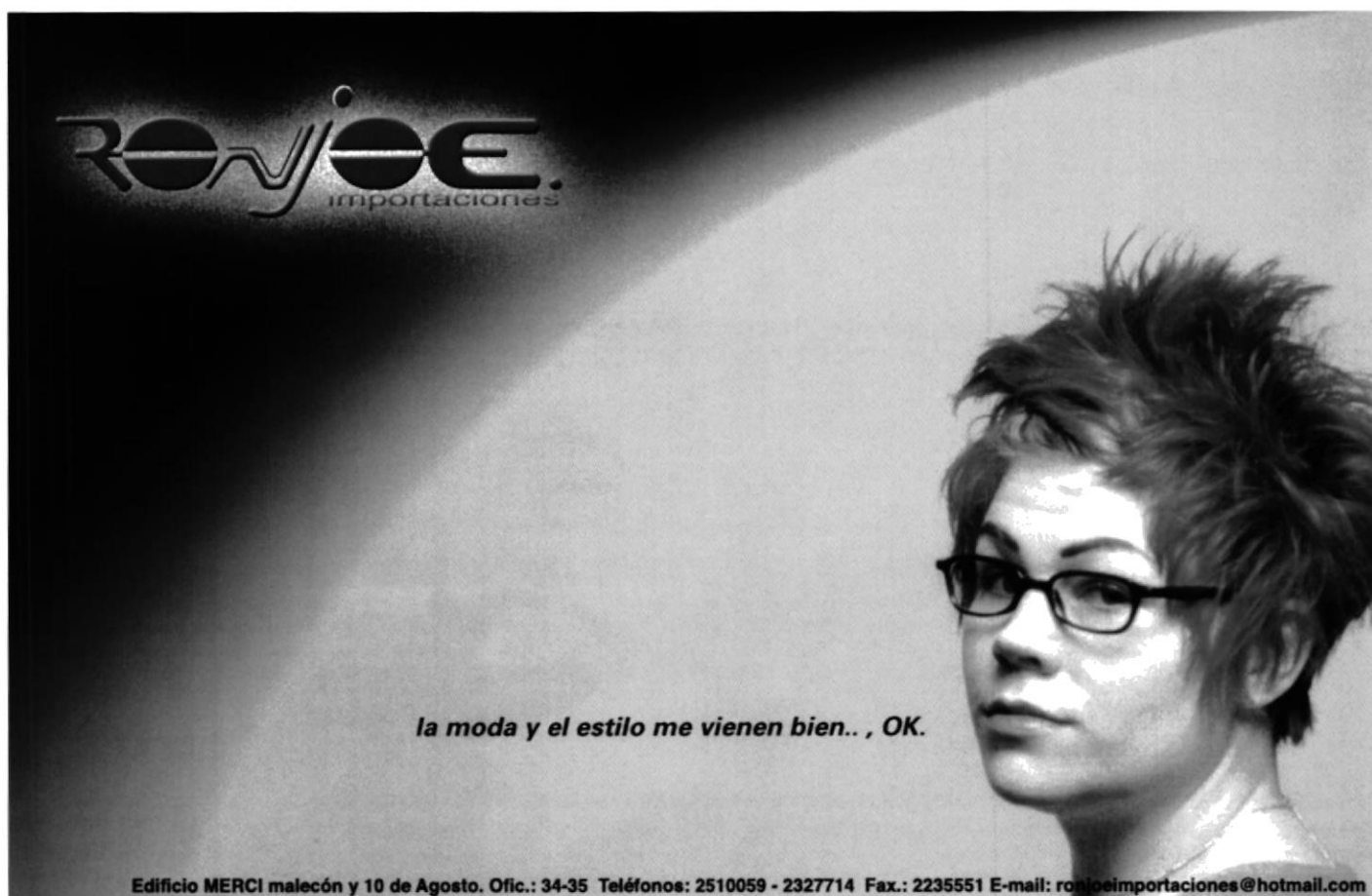


UNIFORME

1. 2010
C. 2010
P. 2010

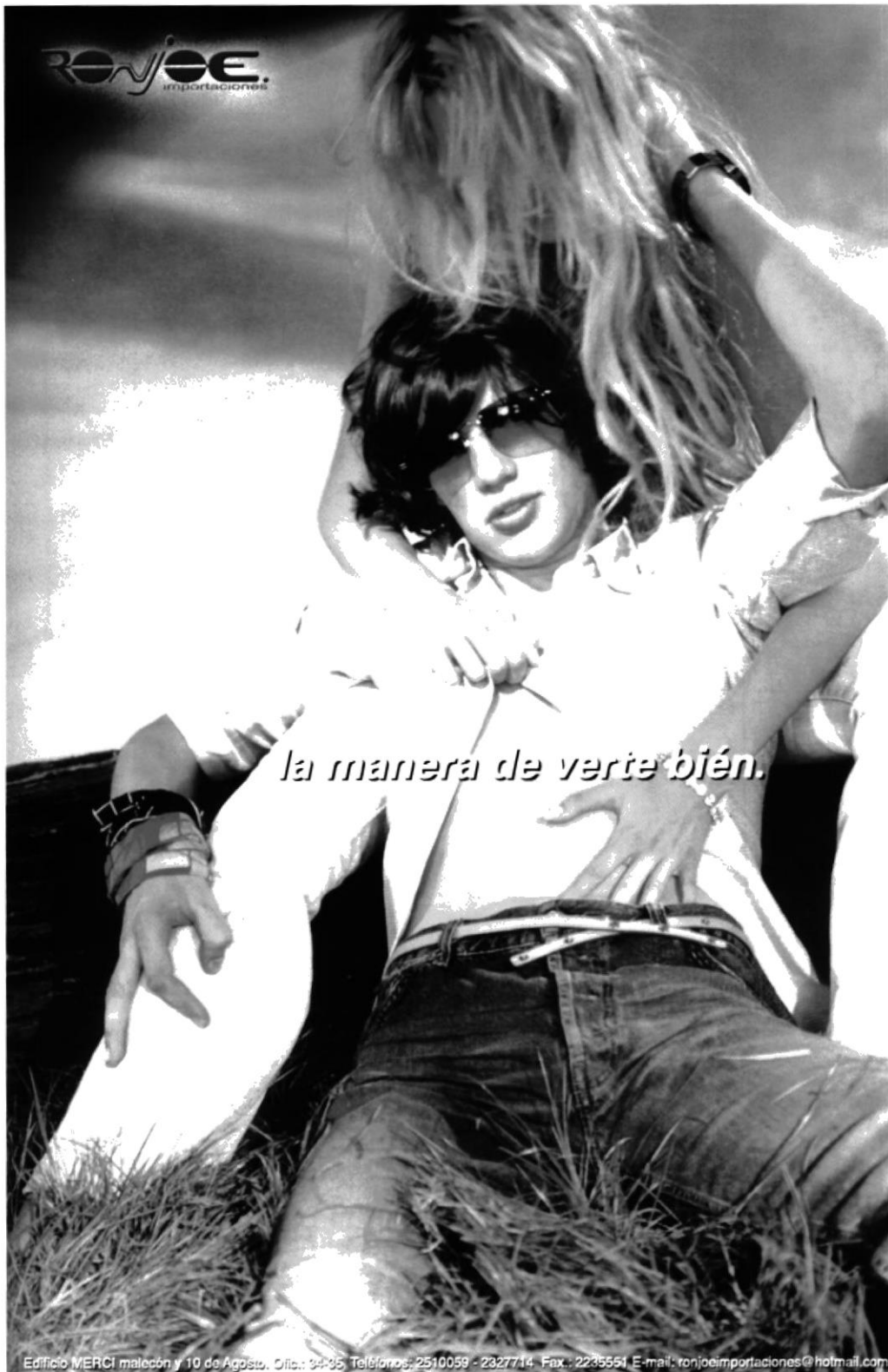
8.1 FORMATO
Al 05 % Tamaño Real 10x 7 mts.

Realizada en formato PSD. Mostrando que Ronjoe tiene la ropa más cómoda y que es para cualquier edad.



AFICHE

8.2 El tamaño real del afiche es de 40 x 60 cm en forma vertical mostrando la comodidad de la ropa que tiene RONJOE.



ESPOL
BIBLIOTECA
CAMPUS
PEÑAS

VOLANTE

8.3 La volante será a full color y las dimensiones serán 13 x 15 cm para que no sea muy común y llame más la atención.



AVISO PRENSA

- 8.4 El tamaño real del aviso de prensa es de 3 columnas (14.6) x 11.176 cm en blanco y negro.



PUBLICIDAD

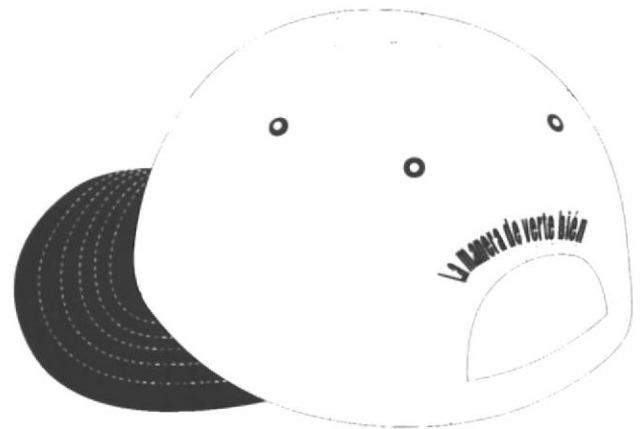
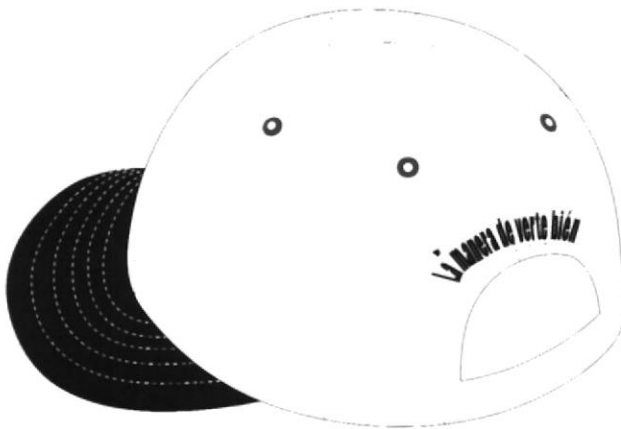


GORRAS

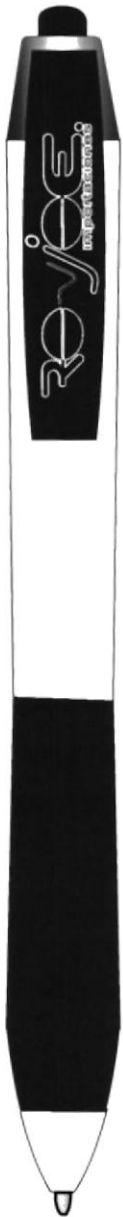
9.1 FRENTE



ATRAS



9.2



MATERIAL PROMOCIONAL

PLUMA

9.3

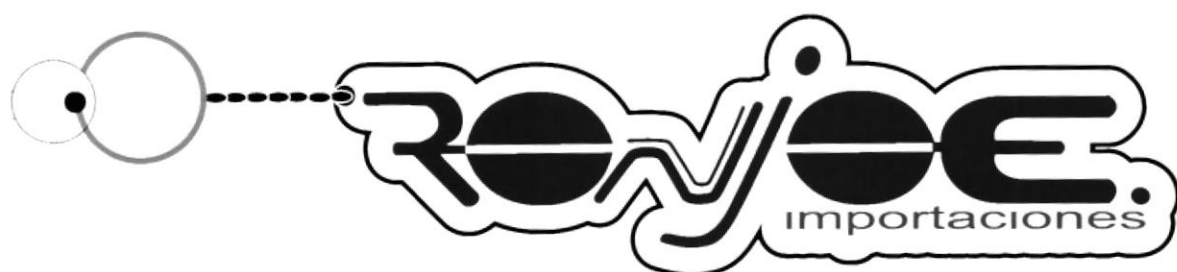


MATERIAL PROMOCIONAL

Llavero

9.4

FRENTE



ATRAS



MATERIAL PROMOCIONAL

Camisetas

9.5

FRENTE



manga



FRENTE



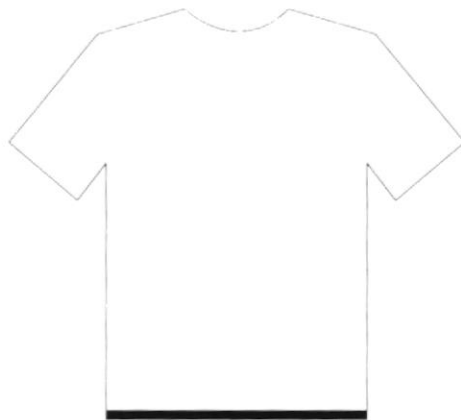
ATRAS



manga



ATRAS



CAJA DE FOSFORO

9.6



MATERIAL PROMOCIONAL

Jarros

9.7 FRENTE



ATRAS



MATERIAL PROMOCIONAL

9.8



MATERIAL PROMOCIONAL

9.9



UNIVERSIDAD
DE LA PAZ
CAMPUS
PEÑA



MATERIAL PROMOCIONAL

9.10



MBI
CAM...
PENAS



MATERIAL PROMOCIONAL