

ESCUELA SUPERIOR POLITÉCNICA DEL LITORAL



Facultad de Arte, Diseño y Comunicación Audiovisual

Título del trabajo

Tipografía experimental a partir del estudio de las Venus de Valdivia Fase III de la reserva de arqueología del Museo Antropológico y de Arte Contemporáneo - MAAC

PROYECTO INTEGRADOR

Previo la obtención del Título de:

Nombre de la titulación

Licenciado(a) en Diseño Gráfico

Presentado por:

Lisette Judith Lema Pincay

Stephany Catherine Trujillo Torres

GUAYAQUIL - ECUADOR

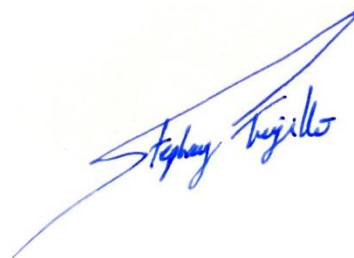
Año: 2023

DECLARACIÓN EXPRESA

“Los derechos de titularidad y explotación, nos corresponde conforme al reglamento de propiedad intelectual de la institución; *Lisette Judith Lema Pincay* y *Stephany Catherine Trujillo Torres* y damos nuestro consentimiento para que la ESPOL realice la comunicación pública de la obra por cualquier medio con el fin de promover la consulta, difusión y uso público de la producción intelectual”

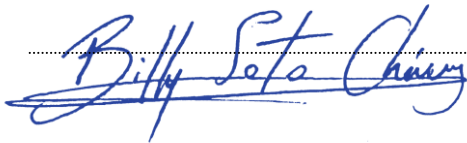


Lisette Judith
Lema Pincay



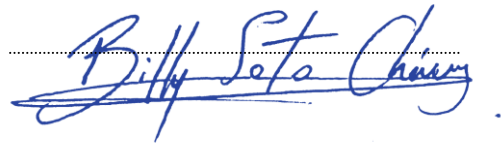
Stephany Catherine
Trujillo Torres

EVALUADORES

A handwritten signature in blue ink that reads "Billy Gustavo Soto Chavez". The signature is written in a cursive style and is underlined with a solid blue line.

**Billy Gustavo Soto Chavez
Chavez**

PROFESOR DE LA MATERIA

A handwritten signature in blue ink that reads "Billy Gustavo Soto". The signature is written in a cursive style and is underlined with a solid blue line.

Billy Gustavo Soto

PROFESOR TUTOR

Resumen

El presente proyecto de titulación tiene como objetivo la creación de una fuente tipográfica experimental a partir de las estatuillas de las Venus de Valdivia de la Fase III que se encuentran expuestas en el MAAC que será usada como un medio de difusión del patrimonio cultural del Ecuador.

Se empleó una investigación cualitativa de carácter exploratorio e interpretativo por lo que se visitó la reserva arqueológica del MAAC con el fin de obtener información de las Venus Fase III y seleccionar las 5 más representativas con lo que se logró armar una tipografía experimental con los rasgos representativos de las estatuillas de Venus.

Se obtuvo una tipografía que contenía las características destacables de las Venus, se crearon mockups para distinguir la visibilidad del proyecto, además, se realizaron validaciones con profesionales diseñadores quienes dieron el visto bueno acerca del trabajo tipográfico permitiendo avanzar y después de acatar las recomendaciones, terminarla.

En conclusión, se alcanzaron los objetivos impuestos que permitieron crear un diseño tipográfico innovador y atractivo que cumpla con los estándares del diseño y que sirva como una herramienta de difusión.

Palabras Clave: Tipografía, Proyecto, Innovador, Difusión, Mockups, Estatuilla, Experimental, Patrimonio, Estándares.

Abstract

The objective of this degree project is the creation of an experimental typographic font from the statuettes of the Venus de Valdivia of Phase III that are exhibited in the MAAC, which will be used as a means of dissemination of the cultural heritage of Ecuador.

Qualitative research of exploratory and interpretative character was used, so we visited the archaeological reserve of the MAAC to obtain information of the Venus Phase III and select the 5 most representative with which we were able to assemble an experimental typography with the representative features of the Venus statuettes.

A typography was obtained that contained the outstanding characteristics of the Venus, mockups were created to distinguish the visibility of the project, in addition, validations were carried out with professional designers who gave their approval about the typographic work allowing to move forward and after complying with the recommendations, to finish it.

In conclusion, the imposed objectives were achieved, allowing the creation of an innovative and attractive typographic design that complies with design standards and serves as a dissemination tool.

Keywords: Typography, Project, Innovative, Dissemination, Mockups, Statuette, Experimental, Heritage, Standards.

ÍNDICE GENERAL

RESUMEN	III
ABSTRACT	IV
INDICE GENERAL	V
INDICE FIGURAS	VIII
INDICE TABLAS	XIII
ABREVIATURAS	VII

CAPITULO 1: INTRODUCCIÓN

1.1 Definición de la propuesta / problema	1
1.2 Objetivos	3
1.2.1 Objetivo general de este proyecto	3
1.2.2 Objetivos específico	3
1.3 Justificación del proyecto	3
1.4 Grupo objetivo / beneficiarios	4

CAPITULO 2: MARCO REFERENCIAL: ESTADO DEL ARTE

2.1 Tipografía	4
2.1.1 Generalidades	5
2.2 Tipografía en el Ecuador	6
2.3 Tipografía Experimental	7
2.4 Tipografía como Herramienta de Difusión	9

CAPITULO 3: INVESTIGACIÓN VISUAL

3.1 Metodología de investigación en diseño	10
3.2 Método de Entrevista	11
3.3 Método de Observación	12

CAPITULO 4: DESARROLLO DE PROYECTO

4.1 Análisis de Resultados	13
4.2 Aspectos Conceptuales	14
4.3 Aspectos Estéticos	14
4.3.1 Visitas de Campo MAAC	15
4.3.1.1 Moodboard y paleta cromática	17
4.3.2 Bocetos manuales y análisis de estatuillas seleccionadas	18

4.3.3 Primera Propuesta vectorial	24
4.3.4 Bocetos Aprobados	24
4.3.5 Aprobada Propuesta Vectorial	30
4.4 Dirección de arte	30
4.4.1 Abecedario, números y signos Digitalizado en software Adobe Illustrator	31
4.4.2 Abecedario	37
4.4.3 Números	47
4.4.4 Signos	50
4.4.5 Conversión a formato TrueType y OpenType	55
4.4.6 Mockups	56
4.4.7 Validación	59
4.5 Presupuesto	59
4.6 Aspectos comunicacionales	60
5. CONCLUSIONES	61
6. BIBLIOGRAFÍA	64
7.ANEXOS	65

ABREVIATURAS

ESPOL	Escuela Superior Politécnica del Litoral
FADCOM	Facultad de Diseño y Comunicación
MAAC	Museo Antropológico y De Arte Contemporáneo

ÍNDICE DE FIGURAS

Imagen 1. Cuadro que grafica las partes que componen la tipografía	5
--	---

Imagen 2.2 Tipos Latinos	7
Imagen 2.3 Zúñiga, V. Sara Maíz. Diseño en Ecuador, Haremos Historia	8
Imagen 2.3.1 Zúñiga, D. Flora Coama	8
Imagen 2.4 Sanz Salas, D. Tipografía Perú	9
Imagen 4.3.1	14
Imagen 4.3.2	14
Imagen 4.3.3	15
Imagen 4.3.4	15
Imagen 4.3.5	15
Imagen 4.3.1.1 Moodboard para inspiración	15
Imagen proceso bocetos 4.3.2	16
Imagen proceso 1 bocetos 4.3.2	16
Imagen proceso 2 bocetos 4.3.2	16
Imagen proceso 3 bocetos 4.3.2	16
Imagen proceso 4 bocetos 4.3.2	17
Imagen proceso 5 bocetos 4.3.2	17
Imagen proceso 6 bocetos 4.3.2	17
Imagen proceso 7 bocetos 4.3.2	17
Imagen proceso 8 bocetos 4.3.2	17
Imagen proceso 9 bocetos 4.3.2	17
Imagen 4.3.3. Primera propuesta vectorial	18
Imagen 4.3.4 Bocetos Abecedario Aprobados	18
Imagen 4.3.4 Bocetos Números Aprobados	19
Imagen 4.3.4 Bocetos Signos Aprobados	19
Imagen 4.3.5 Aprobada Propuesta Tipográfica Vectorial	20
Imagen 4.3.5.1 Diseño Aprobado Propuesta Vectorial	20
Imagen 4.4 Dirección de Arte	20
Imágenes abecedario A 4.4.1	21
Imágenes abecedario B 4.4.1	21
Imágenes abecedario C 4.4.1	21
Imágenes abecedario D 4.4.1	21
Imágenes abecedario E 4.4.1	21
Imágenes abecedario F 4.4.1	21
Imágenes abecedario G 4.4.1	21

Imágenes abecedario H 4.4.1	21
Imágenes abecedario I 4.4.1	22
Imágenes abecedario J 4.4.1	22
Imágenes abecedario K 4.4.1	22
Imágenes abecedario L 4.4.1	22
Imágenes abecedario M 4.4.1	22
Imágenes abecedario N 4.4.1	22
Imágenes abecedario Ñ 4.4.1	22
Imágenes abecedario O 4.4.1	22
Imágenes abecedario P 4.4.1	23
Imágenes abecedario Q 4.4.1	23
Imágenes abecedario R 4.4.1	23
Imágenes abecedario S 4.4.1	23
Imágenes abecedario T 4.4.1	23
Imágenes abecedario U 4.4.1	23
Imágenes abecedario V 4.4.1	23
Imágenes abecedario W 4.4.1	23
Imágenes abecedario X 4.4.1	24
Imágenes abecedario Y 4.4.1	24
Imagen Abecedario Z 4.4.1	24
Imágenes número 0 4.4.1	24
Imágenes número 1 4.4.1	24
Imágenes número 2 4.4.1	24
Imágenes número 3 4.4.1	24
Imágenes número 4 4.4.1	25
Imágenes número 5 4.4.1	25
Imágenes número 6 4.4.1	25
Imágenes número 7 4.4.1	25
Imágenes número 8 4.4.1	25
Imágenes número 9 4.4.1	25
Imágenes signo paréntesis 4.4.1	25
Imágenes signo corchetes 4.4.1	25
Imágenes signo punto 4.4.1	26
Imágenes signo coma 4.4.1	26

Imágenes signo punto y coma 4.4.1	26
Imágenes signo dos puntos 4.4.1	26
Imágenes signo comilla 4.4.1	26
Imágenes signo doble comilla 4.4.1	26
Imágenes signo cerrar pregunta 4.4.1	26
Imágenes signo abrir pregunta 4.4.1	26
Imágenes signo abrir interrogación 4.4.1	27
Imágenes signo cerrar interrogación 4.4.1	27
Imágenes A 4.4.2	27
Imágenes B 4.4.2	27
Imágenes C 4.4.2	27
Imágenes D 4.4.2	27
Imágenes E 4.4.2	27
Imágenes F 4.4.2	27
Imágenes G 4.4.2	28
Imágenes H 4.4.2	28
Imágenes I 4.4.2	28
Imágenes J 4.4.2	28
Imágenes K 4.4.2	28
Imágenes L 4.4.2	28
Imágenes M 4.4.2	28
Imágenes N 4.4.2	28
Imágenes Ñ 4.4.2	29
Imágenes O 4.4.2	29
Imágenes P 4.4.2	29
Imágenes Q 4.4.2	29
Imágenes R 4.4.2	29
Imágenes S 4.4.2	29
Imágenes T 4.4.2	29
Imágenes U 4.4.2	29
Imágenes V 4.4.2	30
Imágenes W 4.4.2	30
Imágenes X 4.4.2	30
Imágenes Y 4.4.2	30

Imágenes Z 4.4.2	30
Imágenes 0 4.4.2	30
Imágenes 1 4.4.2	30
Imágenes 2 4.4.2	31
Imágenes 3 4.4.2	31
Imágenes 4 4.4.2	31
Imágenes 5 4.4.2	31
Imágenes 6 4.4.2	31
Imágenes 7 4.4.2	31
Imágenes 8 4.4.2	31
Imágenes 9 4.4.2	31
Imágenes signo cerrar interrogación 4.4.2	32
Imágenes signo abrir interrogación 4.4.2	32
Imágenes signo abrir pregunta 4.4.2	32
Imágenes signo cerrar pregunta 4.4.2	32
Imágenes signo doble comilla 4.4.2	32
Imágenes signo comilla 4.4.2	32
Imágenes signo dos puntos 4.4.2	32
Imágenes signo punto y coma 4.4.2	32
Imágenes signo coma 4.4.2	33
Imágenes signo punto 4.4.2	33
Imágenes signo tilde 4.4.2	33
Imágenes signo corchetes 4.4.2	33
Imágenes signo paréntesis 4.4.2	33
Imagen conversión tipografía 4.4.5.1	34
Imagen conversión tipografía 4.4.5.2	34
Imagen-mockup desarrollo 1	35
Imagen-mockup 1	35
Imagen-mockup 2	35
Imagen-mockup 3	35
Imagen-mockup 4	36
Imagen-mockup 5	36
Imagen-mockup 6	37
Imagen-mockup 7	37

Imagen 4.5 Presupuesto	39
------------------------------	----

ÍNDICE DE TABLAS

Tabla 3.1 Método de Observación - Selección de Venus de Valdivia.....	11
Tabla 4.1 Entrevistas – Capturas	12
Tabla 4.3.1 Visita de Campo MAAC.....	13

CAPÍTULO 1

1. Introducción

Ecuador fue cuna de muchas culturas precolombinas que fueron desapareciendo a lo largo de los años pero que muchos museos aun tratan de mantener en exposición para que la población pueda mantenga su contacto con el patrimonio cultural y aun tener presente que es un factor importante para el país.

A pesar del esfuerzo que realizan las autoridades de los museos y los gobiernos autónomos, muchos de estos lugares no cuentan con los medios de difusión necesarios para poder presentar las culturas que se exponen dentro de ellos por lo que optan en continuar con el uso de los medios tradicionales para presentar información de ellos. A partir de la necesidad surge la idea de crear una tipografía experimental tomando como base a las estatuillas de Venus de la Fase III.

El método que se usó para su respectiva investigación fue cualitativo de carácter exploratorio e interpretativo por lo que se procedió a tomar muestras de la reserva arqueológica del MAAC con el fin de realizar una investigación de las estatuillas de la Venus Fase III y seleccionar las 5 más representativas.

El proceso continuó hasta llegar a la elaboración de varias propuestas de diseño donde resaltaron los rasgos relevantes de las Venus y se tomó en cuenta cada factor que necesite de cambiado o mejorados dependiendo de los datos obtenidos.

1.1 Definición de la propuesta / problema

Ecuador es un país rico en historia y patrimonio debido a que existió una gran variedad de culturas que fueron formando la identidad histórica del país. Según información de Culturas del Ecuador (2023), la diversidad de estas culturas formó un gran estado pluricultural, multilingüe y multiétnico, dando como resultado un valioso patrimonio ancestral.

A pesar de poseer un patrimonio rico en cultura depositado en distintas reservas de arqueología del país y tener varios museos con exposiciones permanentes de arte precolombino, no existen herramientas visuales de difusión que permitan acercar nuestro legado cultural a las personas. “La identidad cultural es un tema que históricamente no ha sido prioritario tanto para las autoridades, como para la población. Dicha situación ha convertido a la identidad en una necesidad emergente que requiere ser atendida empleando estrategias, proyectos y medidas que aumenten el interés de la población por conocer, investigar y fortalecer la memoria ancestral” (Lárraga; Esthela, 2022, p. 3).

Dentro de los museos es necesaria la intervención de herramientas de difusión que permitan llamar la atención de los usuarios y visitantes de las exposiciones en los medios de comunicación tanto tradicionales como en digitales. Debido a lo anteriormente planteado, el presente proyecto tiene como objetivo la implementación de los gráficos de una cultura precolombina para la creación de una familia tipográfica experimental que sirva como herramienta de difusión dentro de las distintas exposiciones y proyectos culturales de índole precolombino.

En culturas precolombinas destaca la cultura de Valdivia debido a que posee las cerámicas más antiguas del Ecuador y del continente entero (Culturas del Ecuador, 2023). Además, las Venus dZe Valdivia se transforman en el presente trabajo en una fuente rica en diseño y de características representativas de su cultura, lo que permitirá resaltar sus rasgos dentro de la creación de una familia tipográfica experimental ornamental.

Actualmente, existen aproximaciones al presente proyecto de trabajos tipográficos como se aprecia en los realizados en base a las culturas precolombinas. La familia tipográfica “Chacana” creada por el Sr. Luis Bolaños que fue inspirado en las formas precolombinas y el signo de la constelación de la Cruz del Sur (Portal web Blogspot, 2005). Por otro lado, el trabajo “Sara Maíz” realizado por Vanessa Zúñiga inspirado en los signos de la Cultura Andina (Diseños en Ecuador: haremos historia, 2014). Sin embargo, a pesar de haber esas aproximaciones en el campo de la tipografía, no existe un trabajo desde la

tipografía experimental que use la cultura Valdivia y aún más que use las características de la cultura de la Fase III como insumo para la creación de una familia tipográfica.

1.2 Objetivos

1.2.1 Objetivo general de este proyecto

Diseñar Tipografía experimental a partir del estudio de las Venus de Valdivia Fase III de la reserva de arqueología del Museo Antropológico y de Arte Contemporáneo - MAAC, como herramienta de difusión para proyectos expositivos de índole precolombino.

1.2.2 Objetivos específicos

1. Identificar elementos visuales más representativos que se encuentran insertos dentro de las estatuillas de las Venus de la Fase III de la reserva de arqueología del MAAC.
2. Determinar los criterios de creación de la fuente experimental tipográfica analizando los rasgos característicos de las Venus.
3. Crear el formato para su uso e implementación de la tipografía experimental (TrueType, OpenType).

1.3 Justificación del proyecto

Entre las culturas precolombinas se destaca la Valdivia. Ésta posee un conjunto de estatuillas representativas llamadas las Venus de Valdivia que fueron divididas en fases de acuerdo a su época y evolución. La fase III sobresale de entre las demás debido a que posee las Venus con los rasgos más característicos como son el peinado sobresaliente, cuellos largos, busto prominente y piernas en punta, por ende, se toma en cuenta para la creación de una tipografía experimental que transmita y comunique su esencia. Además, de acuerdo a la búsqueda de información que se ha realizado en diferentes fuentes, se puede constatar que aún no se ha creado una familia tipográfica experimental en base a las Venus de Valdivia usada como herramienta para difusión del patrimonio cultural.

A consecuencia de la ausencia expuesta dentro de la investigación, se propone la creación de una tipografía experimental que sirva como herramienta de difusión de nuestro legado ancestral.

1.4 Grupo objetivo / beneficiarios

En el presente proyecto se tiene como grupo objetivo los turistas tanto locales, como a los nacionales debido a que asisten de manera presencial a las exposiciones permanentes de arte precolombino y exposiciones de la cultura Valdivia en los distintos museos de la ciudad.

Para este proyecto el target se enfoca en personas con interés cultural, además de viajeros que tienen como objetivo el conocer nuevas culturas. Estas personas pertenecen a un nivel socioeconómico medio y medio alto, se dedican a varias actividades guiadas al conocimiento e interés cultural. Entre ellos se encuentran los turistas, nacionales y locales, también los estudiantes de arqueología, familias, colegios, niños de escuela, docentes, investigadores y diseñadores interesados en el estudio de nuestro patrimonio ancestral.

CAPÍTULO 2

CAPITULO 2: MARCO REFERENCIAL: ESTADO DEL ARTE

La tipografía es un arte que sirve como herramienta de comunicación que posee características formales e informales. Así mismo las tipografías no solo son un medio para comunicar información, también nos permite transmitir una historia y a la vez, diferentes sensaciones, menciona la Diseñadora Gráfica Paola Pérez (branding visual, 2020)

2.1 Tipografía

2.1.1 Generalidades

La tipografía a lo largo del tiempo se ha caracterizado por ser una herramienta de comunicación que transmite información, sensaciones e ideas al escribir con diferentes tipos de letras y caligrafías. Para la creación de una correcta y bien

estructurada tipografía, se toma en cuenta las partes que la componen (Imagen 1 Cuadro que grafica las partes que componen la tipografía).



Imagen 1. Cuadro que grafica las partes que componen la tipografía. (Autoría Propia).

Los diferentes aspectos presentados anteriormente permiten la creación de una fuente tipográfica donde los caracteres que la componen cuentan con características y estilos comunes. Según su morfología, las fuentes tipográficas se clasifican en 4 grupos:

Con Serifa.- Este tipo de tipografía está compuesta por remates que se encuentran ubicados al final del trazo de cada caracter tipográfico.

Sin Serifa.- Las tipografías que componen esta clasificación, no cuentan con remates al final de su trazo, por esta razón también se las conoce como palo seco.

Cursiva.- Esta tipografía también es conocida como tipografía caligráfica debido a que se asemeja a la manuscrita realizada a mano.

Decorativa.- Son tipografías enfocadas a ser más expresivas, no entran dentro de las anteriores clasificaciones debido a que los caracteres tienden a cambiar o adaptarse a alguna temática, por lo que pierden su legibilidad generando que no sean aptas para largos textos.

Después de definir la clasificación según su morfología, las fuentes tipográficas también se pueden agrupar en familias tipográficas dependiendo de las características comunes que existan dentro de su estilo y estructura, sin embargo, mantienen algún rasgo característico como el grosor del trazo, inclinación o peso que permite que se diferencie cada fuente dentro de la familia tipográfica.

2.2 Tipografía en el Ecuador

Debido a las innovaciones estéticas que se ha aplicado dentro de las familias tipográficas, la tipografía ha pasado por diversas variaciones, lo que ha permitido que exista un sinnúmero de novedosas familias tipográficas que han ganado espacio dentro de diferentes medios de difusión y a la vez, han permitido la creación de nuevos espacios físicos y virtuales donde se expone la tipografía como un nuevo tipo de arte desde la mirada comunicacional (Cadena, S.; Mínguez, H., 2012).

Actualmente, la tipografía es fuente de estudio dentro del campo educativo y profesional, por lo que existen diversos certámenes artísticos donde se exponen trabajos tipográficos con la participación de diseñadores reconocidos por sus proyectos dentro de ese campo, un ejemplo es el evento Tipos Latinos que promueve la tipografía en Latinoamérica, donde se exhiben trabajos tipográficos realizados por diseñadores latinoamericanos con el fin de promover la tipografía dentro de los diferentes países que lo conforman. La octava edición de Tipos Latinos se la realizó en Quito-Ecuador, donde aparte de la exhibición de los proyectos tipográficos, también se desarrollaron diversas actividades como charlas, talleres, etc., con el fin de llamar la atención no sólo de los diseñadores, sino también del público en general (Imagen 2.2 Tipos Latinos, 2008).



La tipografía, además de ser un diseño visual presente en exposiciones, también es usado dentro de los diferentes medios de difusión para comunicar. De acuerdo a un estudio donde se analizaba el uso de la tipografía aplicada en el diseño dentro de los periódicos, se pudo constatar que cumple con el rol importante de llamar la atención y motivar la lectura (Revista Chakiñan, 2018).

2.3 Tipografía Experimental

A lo largo del tiempo las fuentes tipográficas han pasado por varios cambios en su proceso de creación y composición. Dentro del campo de la tipografía existe una ramificación conocida como la tipografía experimental, la misma que surgió por la necesidad de querer comunicar más allá de su significado textual con el fin de poder transmitir sensaciones de manera gráfica a partir de su forma, trazos, curvas y colores. Según Signos Comunicación Visual (2023), la tipografía experimental va de la mano con la creatividad y la sensación de transmitir mediante una propuesta gráfica.

Dentro de los proyectos de tipografía experimental está el trabajo realizado por Vanessa Zúñiga llamado “Sara Maíz” inspirado en los signos de la Cultura Andina y credo, con el objetivo de rescatar los signos que están presentes dentro de la cultura andina manteniendo la identidad ecuatoriana en su propuesta. (Imagen 2.3 Diseño en Ecuador: haremos historia, 2014)

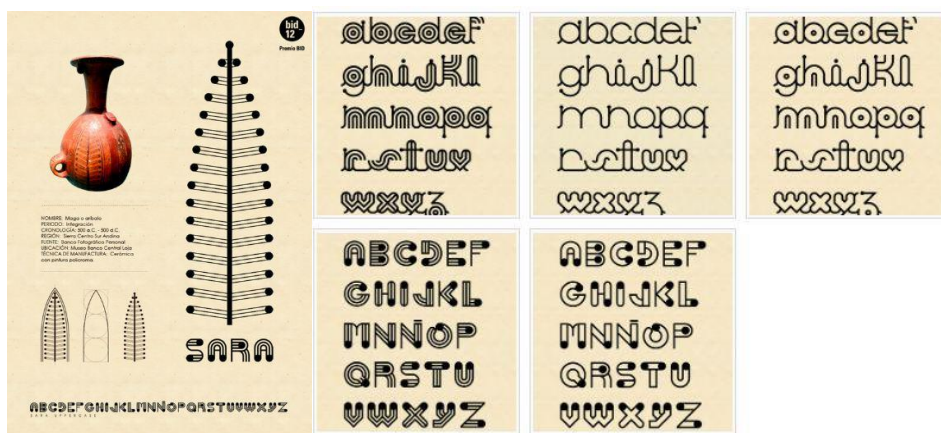


Imagen 2.3 Zúñiga, V. (2014). Sara Maíz (JPG). Diseño en Ecuador, Haremos Historia. <https://www.haremoshistoria.net/noticias/la-tipografia-sara-maiz-y-abya-yala-vanessa-zuniga>

Otro proyecto que está en sintonía con el mismo interés de este trabajo de titulación es el proyecto del diseñador gráfico Daniel Zúñiga, él se enfocó en la cultura Jama Coaque y realizó el estudio de los sellos tubulares fitomorfos de la cultura para poder encontrar los rasgos característicos que conformarían dicha tipografía.

Flora Coama Light



Imagen 2.3.1 Zúñiga, D. (2019). Flora Coama (JPG).
<http://repositorio.ucsg.edu.ec/handle/3317/14726>

2.4 Tipografía como herramienta de difusión.

El proyecto del diseñador peruano Diego Sanz Salas donde toma como objeto de estudio las paredes de los muros Incas, destacando sus principales características conocidas mundialmente, que son la unión de las piedras de manera perfecta por los ángulos en los que se remata cada una. A partir de estos elementos tan característicos de estas paredes Incas, el diseñador Diego Sanz Salas se embarca en la misión de crear una fuente que evoque directamente este muro, como resultado está el proyecto de tipografía denominado Quincha (Portal web Diego Salaz, 2009).



Imagen 2.4 Sanz Salas, D. (2000). Tipografía Perú (JPG),
<https://www.diegosanzsalas.com/Quincha>

Después de lo planteado anteriormente, se evidencia que la tipografía experimental se ha posicionado como una alternativa en donde se puede jugar con las formas, trazos, gestos y en el caso puntual de esta investigación, con los elementos identitarios de la cultura Valdivia, siendo los rasgos característicos de la Venus de Valdivia fase III los que se van a utilizar como insumo para la creación de una familia tipográfica.

CAPÍTULO 3

CAPITULO 3: INVESTIGACIÓN VISUAL

3.1 Metodologías de investigación en diseño

La metodología de investigación que se aplicará dentro del proyecto es la cualitativa de carácter exploratorio e interpretativo, esta metodología se caracteriza por la selección de muestras intencional permitiéndole obtener al investigador una diversidad de criterios.

Dentro de los criterios que forman parte de la metodología aplicada, se empleará el criterio de saturación donde el objeto de la muestra elegida tenga suficientes elementos informativos que permitan llegar al correcto análisis que se está empleando en el proyecto de investigación, dando como resultado la obtención de la información visual necesaria para proceder con la elaboración de bocetos

de letras en base a los objetos de muestras seleccionados para la creación de una tipografía experimental en base a las Venus Fase III.

3.2 Método de Entrevistas

Lcdo. Daniel Zuñiga

En la entrevista que se realizó a Daniel Zúñiga se pudo recabar información de los criterios de diseño que se empleó en el proyecto tal como es la reinterpretación de la gráfica de los Sellos fitomorfos con el fin de proyectar y definir la identidad de la cultura precolombina Jama Coaque. Además, creó una estructura a partir de retículas que ayudaron en la generación de nuevas piezas de arte basadas en la estructura y apariencia de los sellos fitomorfos.

Lcda. Katherine Naranjo

Enfocado al proyecto es recomendable realizar un método de observación, especificar el concepto a transmitir para poder dar una buena interpretación de formas mediante el uso de cuadrículas para dar una mejor diagramación a la tipografía tanto en el grosor y vértices con el fin de transmitir el objetivo del proyecto de la creación tipográfica.

Mcs. Mariela García Caputi

En la entrevista realizada a la arqueóloga Mariella García, nos indicó que las estatuillas de la fase 3 eran un símbolo importante dentro de la cultura debido a que representaban la fertilidad de la tierra dentro del contexto de la agricultura, además, nos indicó que morfológicamente las estatuillas más representativas tenían caderas prominentes, piernas largas y cabello voluminoso que contenían un patrón muy parecido a la del pelaje de los tigres. Tomando como base el proyecto propuesto, la arqueóloga lo toma como un medio necesario que permite abrir nuevas puertas hacia el conocimiento de la cultura Valdivia y que la tipografía experimental es una ayuda para difundir el patrimonio ecuatoriano.

3.3 Método de Observación

En el proyecto se seleccionó 5 estatuillas de la gran variedad de Venus de Valdivia de la fase III que se encuentran dentro del MAAC. En las estatuillas

escogidas se observan las características principales de las Venus que son el peinado sobresaliente, cuellos largos, busto prominente y piernas en punta, expuestas en la siguiente tabla. (Tabla 3.1 Método de Observación - Selección de Venus de Valdivia).






Selección de las Venus de Valdivia Fase III de la Reserva de Arqueología del Museo Antropológico y de Arte Contemporáneo - MAAC		Código: GA-18-116-76 C
		Código: GA-2-594-78
		Código: GA-3-3196-03
		Código: GA-33-539-77
		Código: GA-23-2309-82

Tabla 3.1 Método de Observación - Selección de Venus de Valdivia.

CAPÍTULO 4

CAPITULO 4: DESARROLLO DE PROYECTO

Por medio de este capítulo se detallará los resultados obtenidos en la investigación y recolección de información que se emplearon los siguientes métodos:

- ✓ Método de investigación
- ✓ Método de entrevista

- ✓ Método de observación

4.1 Análisis de Resultados

A través de la investigación realizada se pudo apreciar con el método de entrevistas que la tipografía experimental es una herramienta de complejo conocimiento con el que se puede crear diversas tipografías que contengan características y rasgos significativos acorde al campo que se la desee implementar. Además, mediante la entrevista con la arqueóloga Mariela García se resaltó la importancia de este tipo de tipografías al aplicarlo en el ámbito cultural, siendo así una ayuda para difundir conocimientos a través de los diferentes medios tanto tradicionales como digitales y de esta forma mantener vivo el Patrimonio cultural del Ecuador.


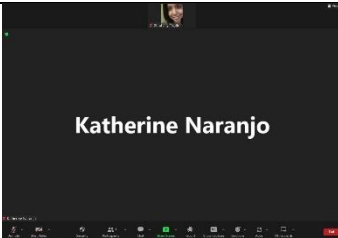

Entrevistas		Lcdo. Daniel Zuñiga
		Lcda. Katherine Naranjo
		Mcs. Mariela García Caputi

Tabla 4.1 Entrevistas – Capturas

4.2 Aspectos Conceptuales

Las estatuillas de la fase III sobresalen debido a que posee las Venus con los rasgos más característicos como son el peinado sobresaliente, cuellos largos, busto prominente y piernas en punta, por ende, se toma en cuenta para la creación de una tipografía experimental que transmita y comunique su esencia.

4.3 Aspectos Estéticos

Para obtener las características destacables de las Venus de Valdivia Fase III, se realizó varias visitas de campo y se procedió a seleccionar 5 estatuillas que

contenían rasgos muy remarcados y destacados de entre las demás las cuales representan el significado y esencia de la Venus para la creación de la familia tipografía experimental. (Imagen 4.3.1, Imagen 4.3.2, Imagen 4.3.3, Imagen 4.3.4, Imagen 4.3.5)

En base a lo investigado y con las referencias gráficas, el proyecto seleccionó un estilo visual saturado, la aplicación de esquinas curvas para un diseño amigable y decorativo que aporta un gran contenido visual enfocado a las características físicas de las Venus de Valdivia de la Fase III. Además, con un tono visual enfocado en la esencia delicada y sus características destacadas como son el peinado sobresaliente, cuellos largos, busto prominente y piernas en punta que atribuyen a la feminidad de la cual destaca la Venus de Valdivia para la elaboración de bocetos previos a la creación de la familia tipográfica experimental.

4.3.1 Visitas de Campo MAAC



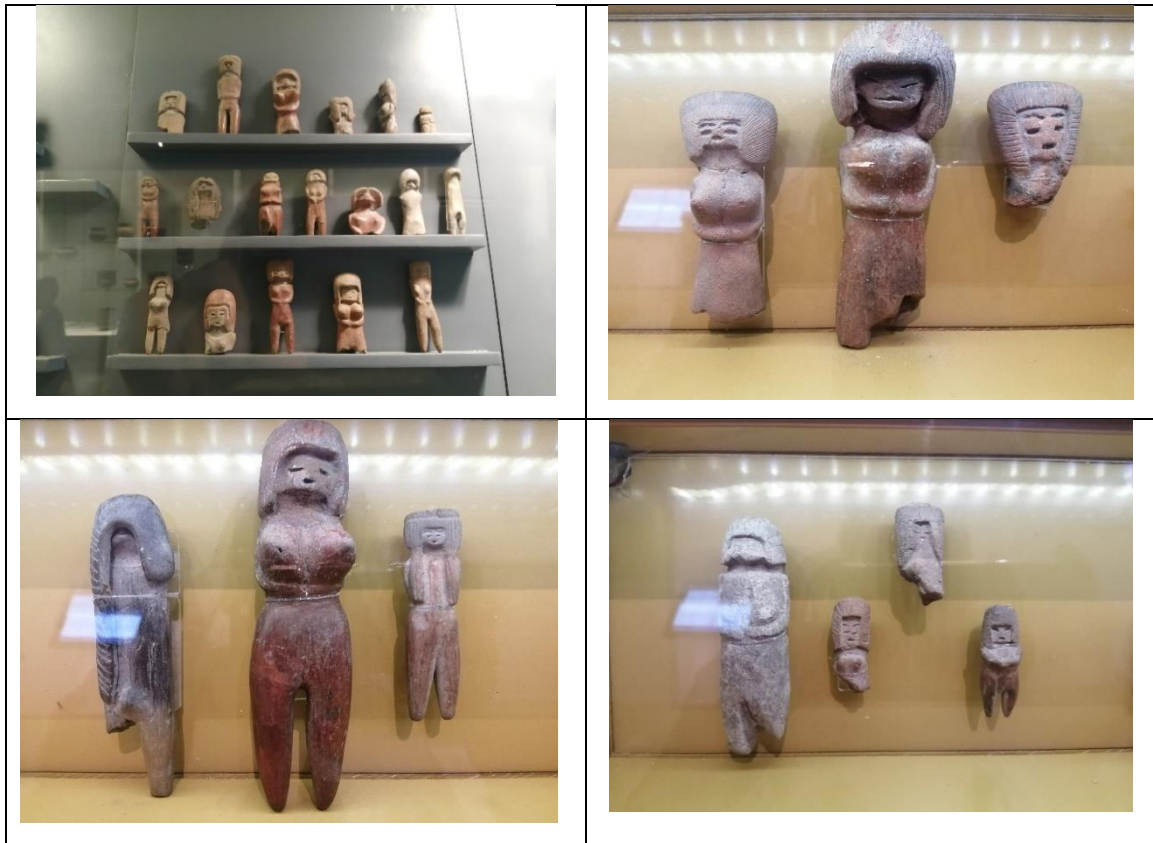


Tabla 4.3.1 Visita de Campo MAAC. (Autoría Propia).



Imagen 4.3.1



Imagen 4.3.2



Imagen 4.3.3



Imagen 4.3.4



Imagen 4.3.5

4.3.1.1 Moodboard y paleta cromática

Después de la selección, se procedió a realizar un Moodboard que contuviera tipografías de ámbito cultural, estatuillas de las venus de valdivia Fase III y una paleta de colores que se mantenía dentro de los tonos de las estatuillas, todo esto se tomó como referencia para la realización del proyecto (Imagen 4.3.1.1 Moodboard para inspiración).



Imagen 4.3.1.1 Moodboard para inspiración (Autoría Propia)

4.3.2 Bocetos manuales y análisis de estatuillas seleccionadas

Para iniciar este proceso se empezó por medio de un icono representativo de las Venus de Valdivia que surge a través de las características representativas de las estatuillas seleccionadas de la Fase III, dando como resultado una gran variedad de propuestas de diseños para la tipografía.



Imagen proceso bocetos 4.3.2

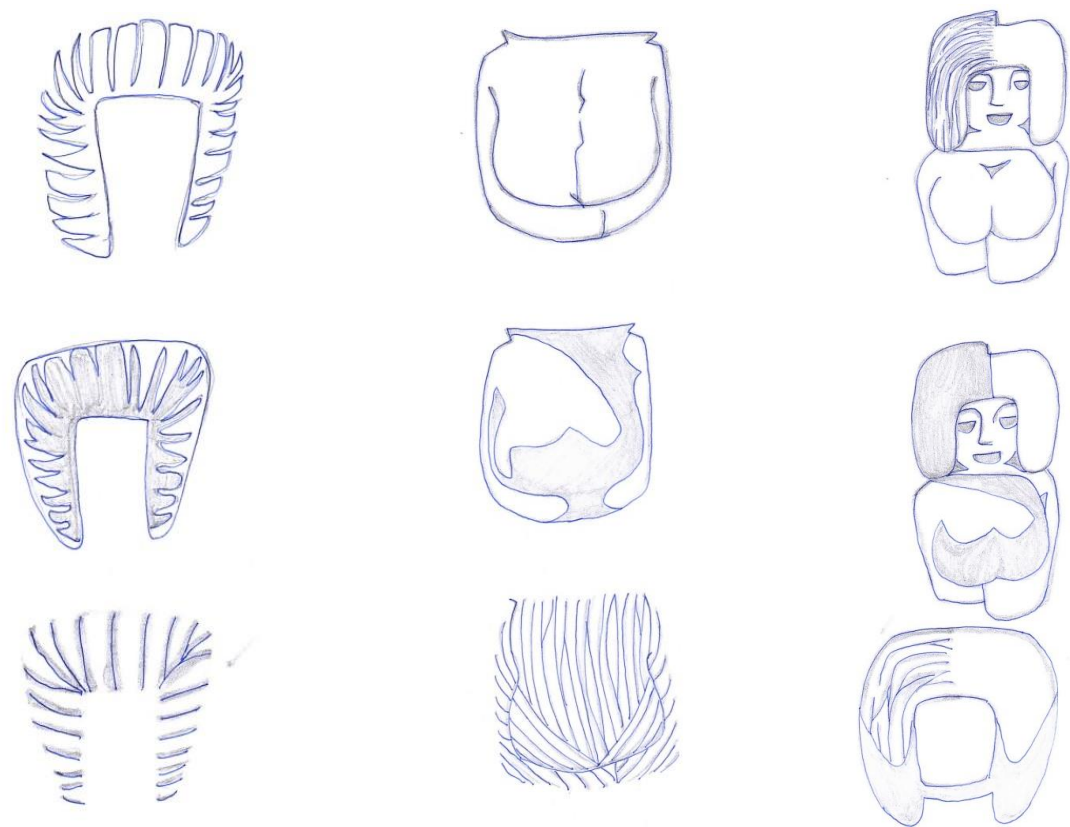


Imagen proceso 1 bocetos 4.3.2

Imagen proceso 2 bocetos 4.3.2

Imagen proceso 3 bocetos 4.3.2

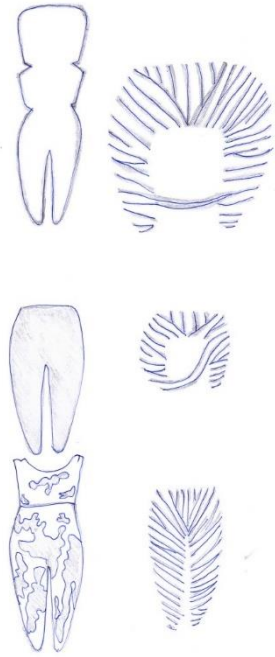


Imagen proceso 4 bocetos 4.3.2

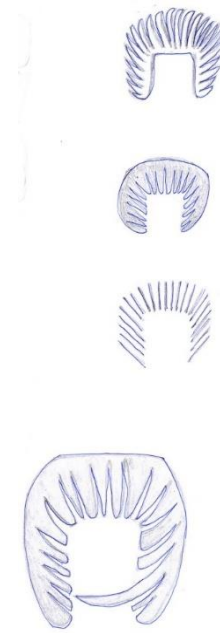


Imagen proceso 5 bocetos 4.3.2

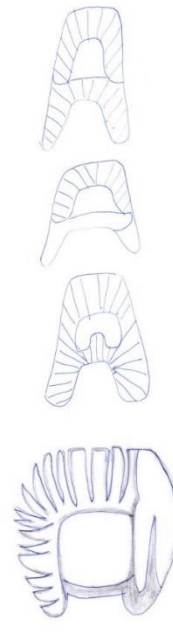


Imagen proceso 6
bocetos 4.3.2

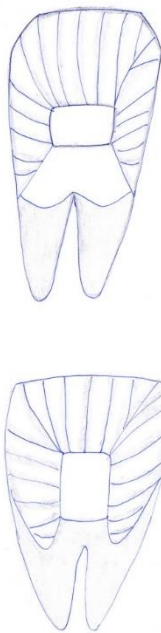


Imagen proceso 7 bocetos 4.3.2

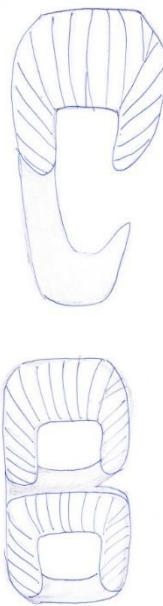


Imagen proceso 8 bocetos 4.3.2

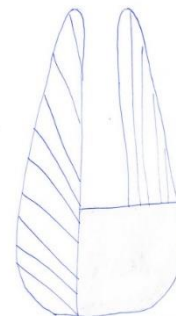


Imagen proceso 9
bocetos 4.3.2

4.3.3 Primera Propuesta vectorial

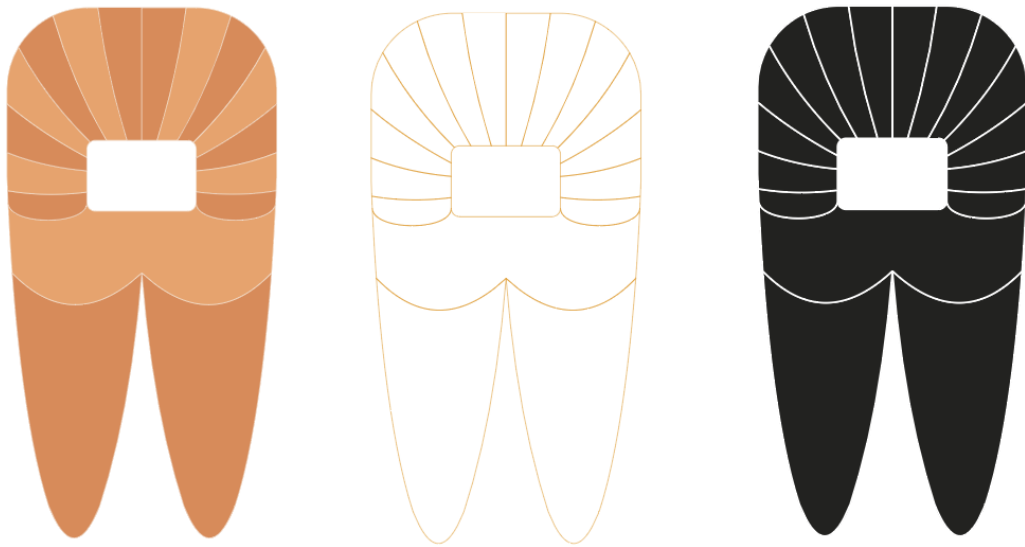
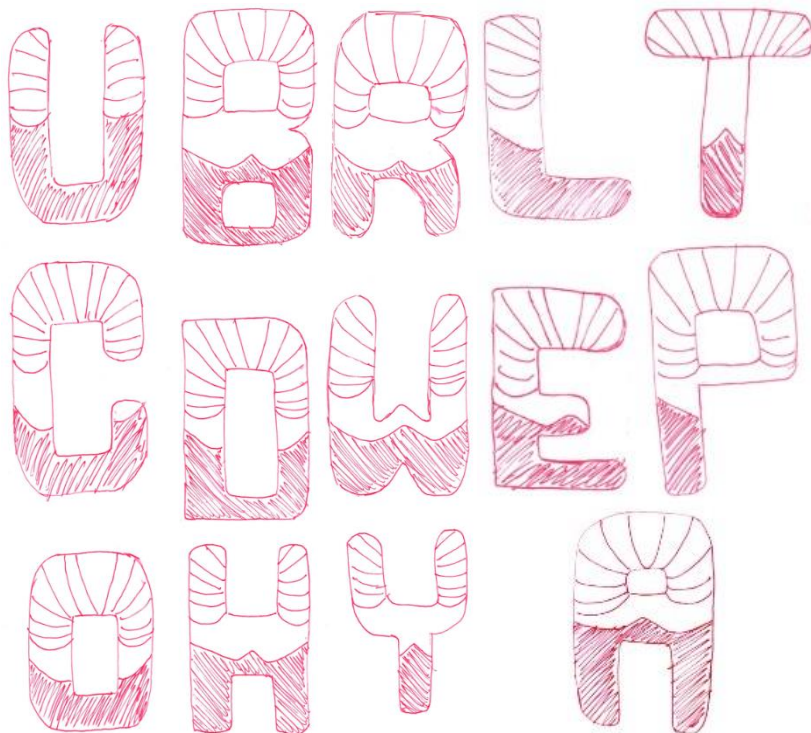


Imagen 4.3.3. Primera propuesta vectorial

4.3.4 Bocetos Aprobados

Después de seleccionar bocetos y realizar modificaciones a partir de una plantilla creada para esta tipografía, se procedió a generar el diseño de la tipografía experimental de manera digital para luego poder crear una nueva tipografía en formato usable a partir de la herramienta FontForge.



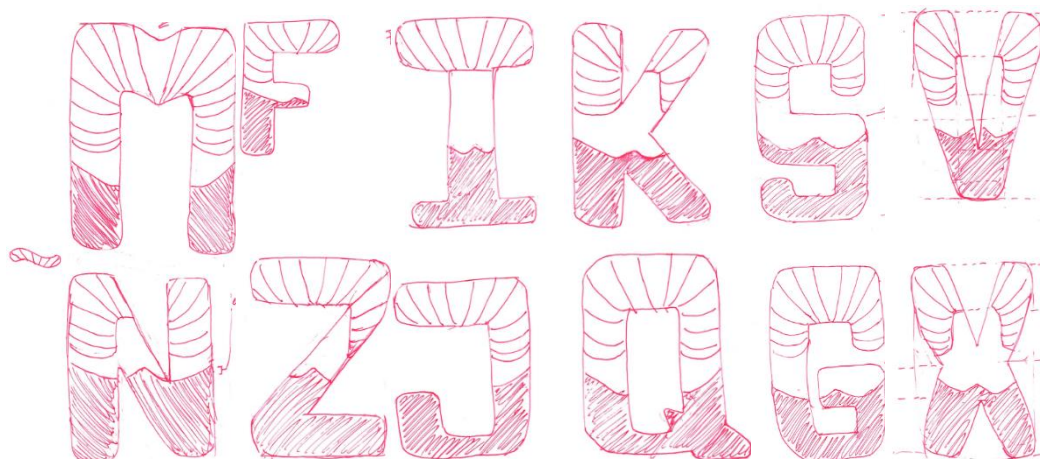


Imagen 4.3.4 Bocetos Abecedario Aprobados

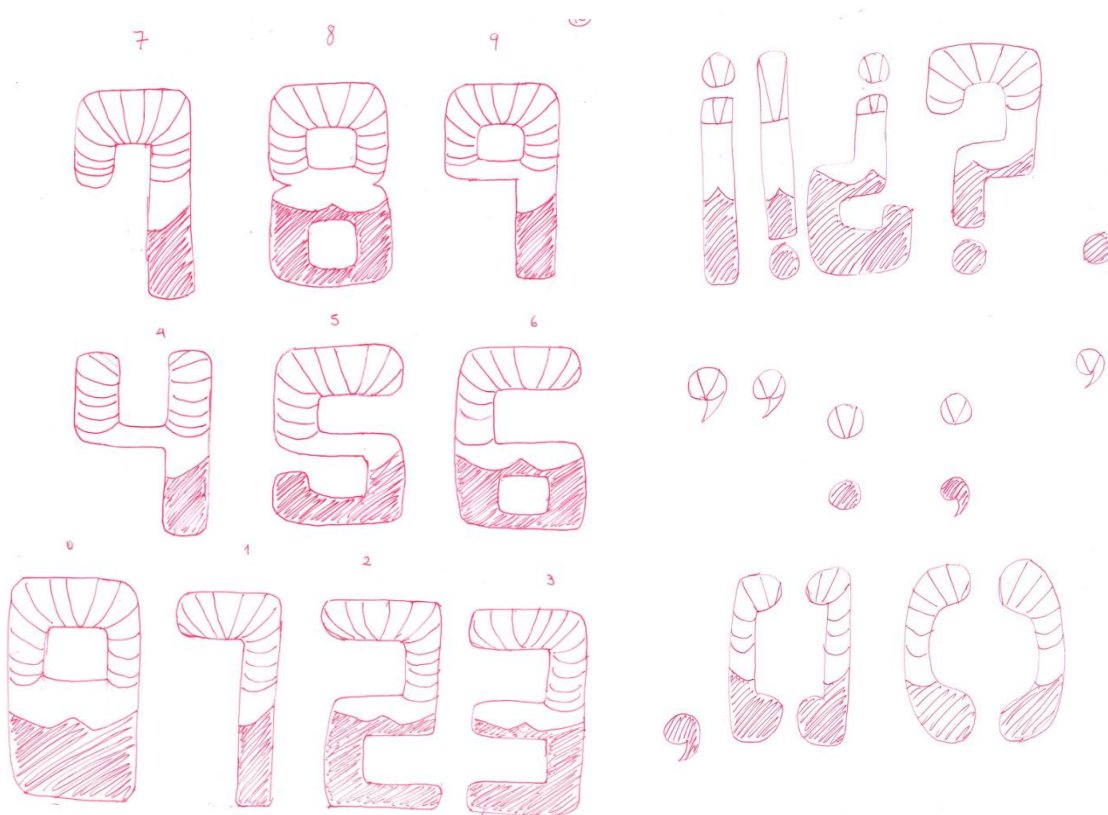


Imagen 4.3.4 Bocetos Números Aprobados

Imagen 4.3.4 Bocetos Signos Aprobados

4.3.5 Aprobada Propuesta Vectorial

Aplicación color y textura en la familia tipográfica.

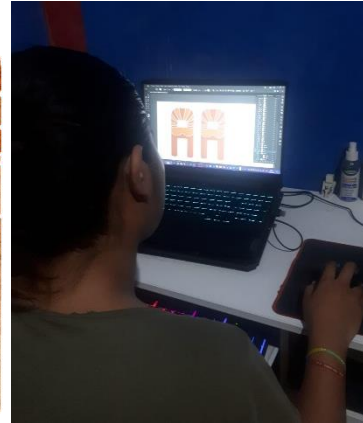
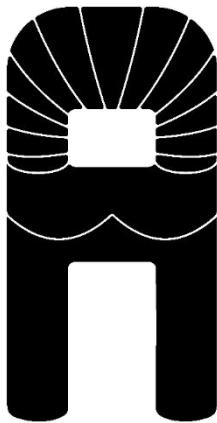


Imagen 4.3.5 Aprobada Propuesta Tipográfica Vectorial

Imagen 4.3.5.1 Diseño Aprobado Propuesta Vectorial

4.4 Dirección de arte

En este proyecto el software utilizado para la creación de la familia tipográfica experimental Vevia es Adobe Illustrator para una mayor precisión en la realización digitalizada. Se observa en la (Imagen 4.4)

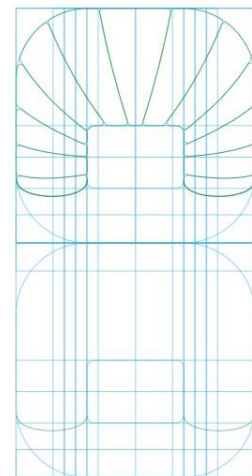
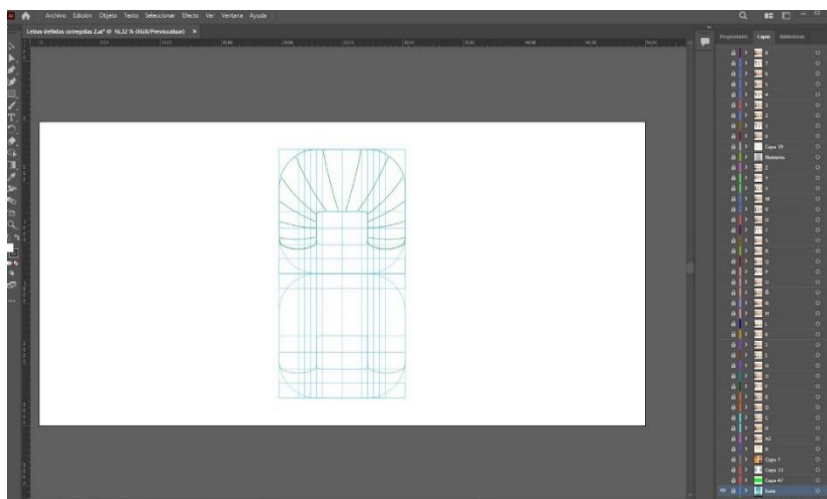


Imagen 4.4 Dirección de Arte

4.4.1 Abecedario, números y signos Digitalizado en software Adobe Illustrator

Proceso de diseño y diagramación de la tipográfica con uso del programa Adobe Illustrator como se puede observar a continuación:



Imágenes abecedario A 4.4.1



Imágenes abecedario B 4.4.1



Imágenes abecedario C 4.4.1



Imágenes abecedario D 4.4.1



Imágenes abecedario E 4.4.1



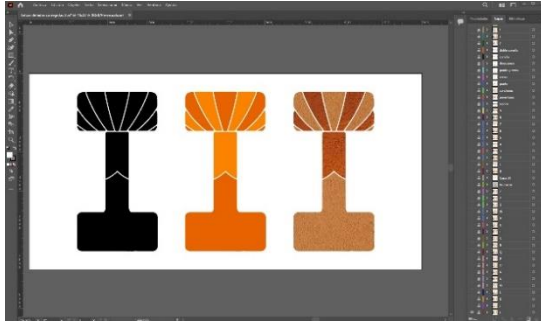
Imágenes abecedario F 4.4.1



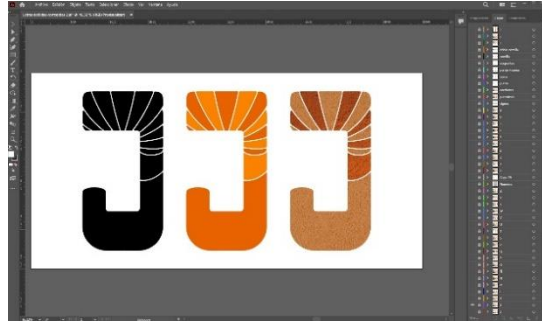
Imágenes abecedario G 4.4.1



Imágenes abecedario H 4.4.1



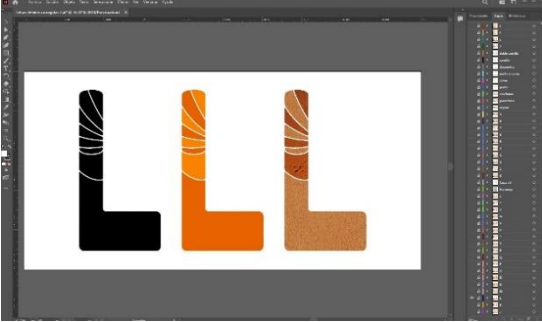
Imágenes abecedario I 4.4.1



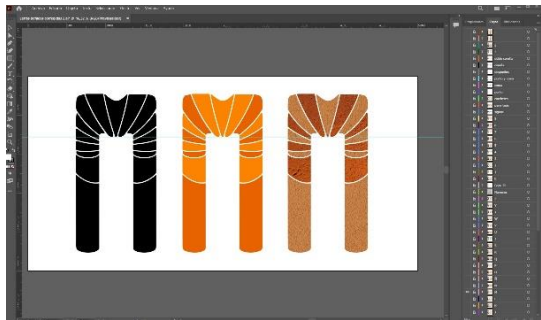
Imágenes abecedario J 4.4.1



Imágenes abecedario K 4.4.1



Imágenes abecedario L 4.4.1



Imágenes abecedario M 4.4.1



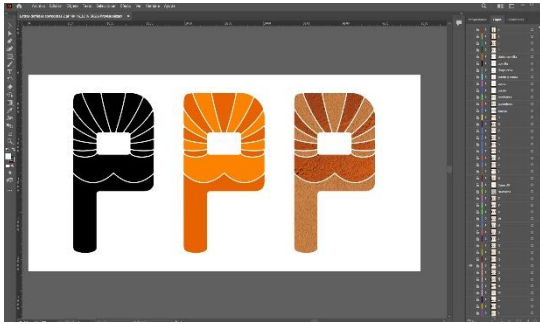
Imágenes abecedario N 4.4.1



Imágenes abecedario Ñ 4.4.1



Imágenes abecedario O 4.4.1



Imágenes abecedario P 4.4.1



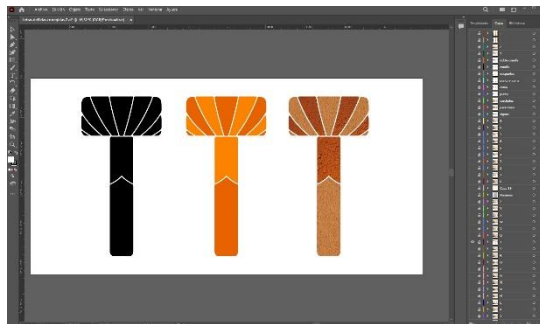
Imágenes abecedario Q 4.4.1



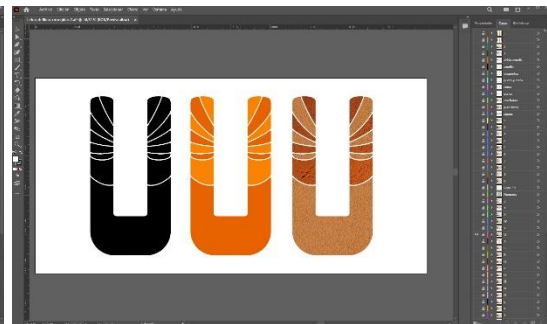
Imágenes abecedario R 4.4.1



Imágenes abecedario S 4.4.1



Imágenes abecedario T 4.4.1



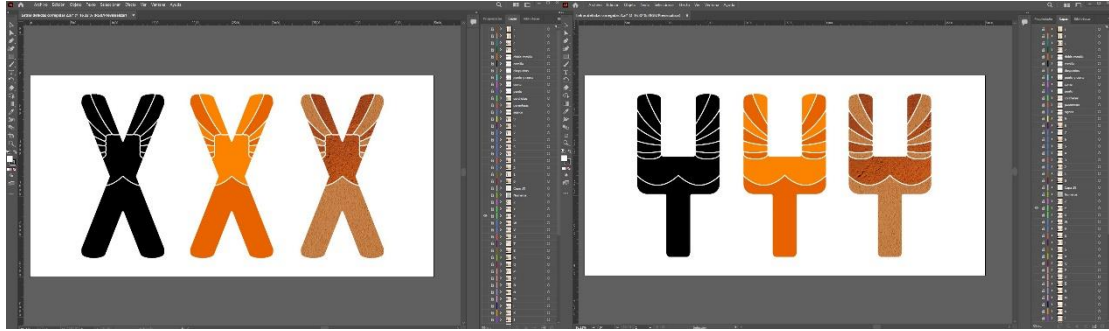
Imágenes abecedario U 4.4.1



Imágenes abecedario V 4.4.1



Imágenes abecedario W 4.4.1



Imágenes abecedario X 4.4.1

Imágenes abecedario Y 4.4.1



Imagen Abecedario Z 4.4.1



Imágenes número 0 4.4.1



Imágenes número 1 4.4.1



Imágenes número 2 4.4.1



Imágenes número 3 4.4.1



Imágenes número 4 4.4.1



Imágenes número 5 4.4.1



Imágenes número 6 4.4.1



Imágenes número 7 4.4.1



Imágenes número 8 4.4.1



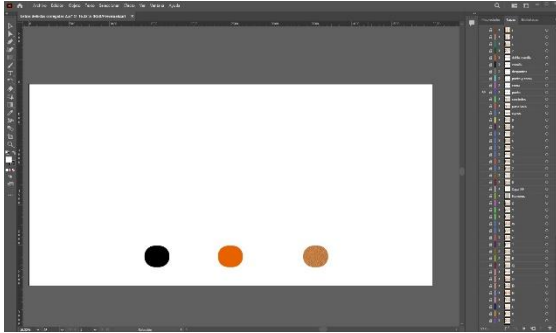
Imágenes número 9 4.4.1



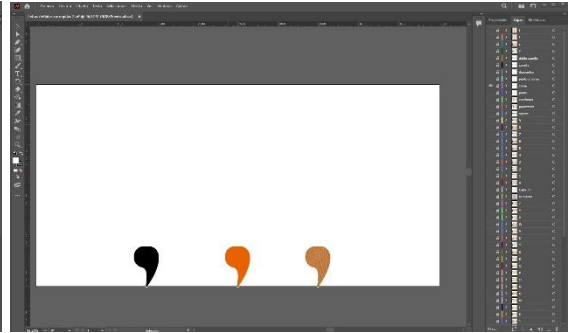
Imágenes signo paréntesis 4.4.1



Imágenes signo corchetes 4.4.1



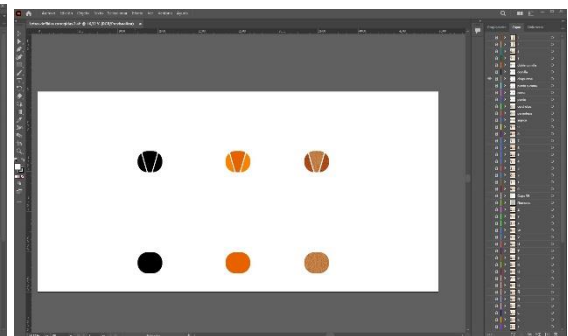
Imágenes signo punto 4.4.1



Imágenes signo coma 4.4.1



Imágenes signo punto y coma 4.4.1



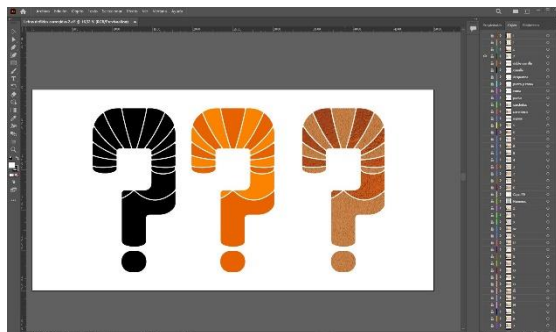
Imágenes signo dos puntos 4.4.1



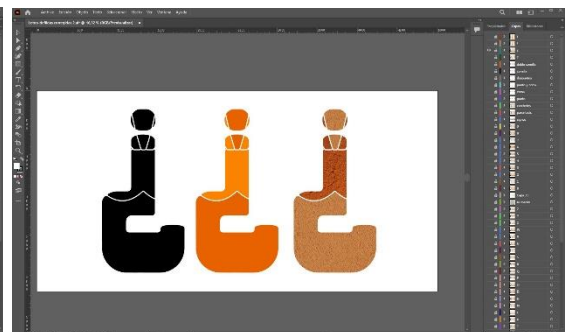
Imágenes signo comilla 4.4.1



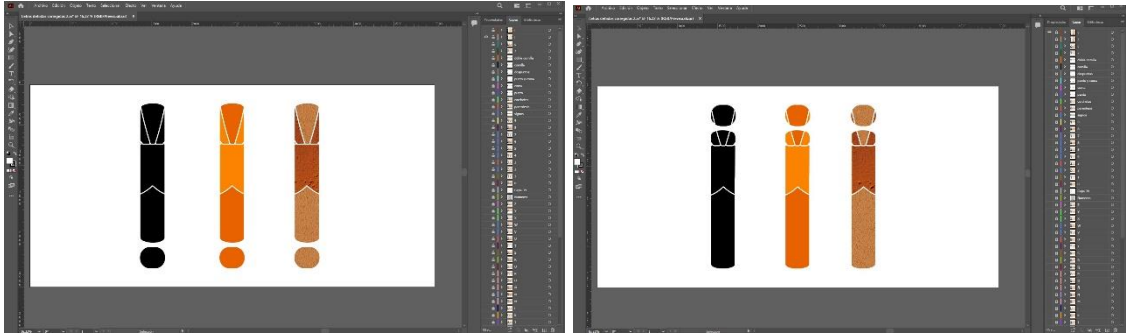
Imágenes signo doble comilla 4.4.1



Imágenes signo cerrar pregunta 4.4.1



Imágenes signo abrir pregunta 4.4.1

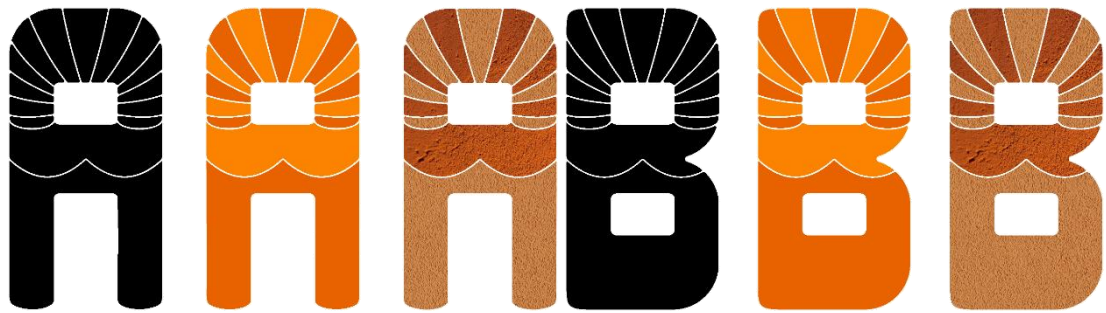


Imágenes signo abrir interrogación 4.4.1

Imágenes signo cerrar interrogación 4.4.1

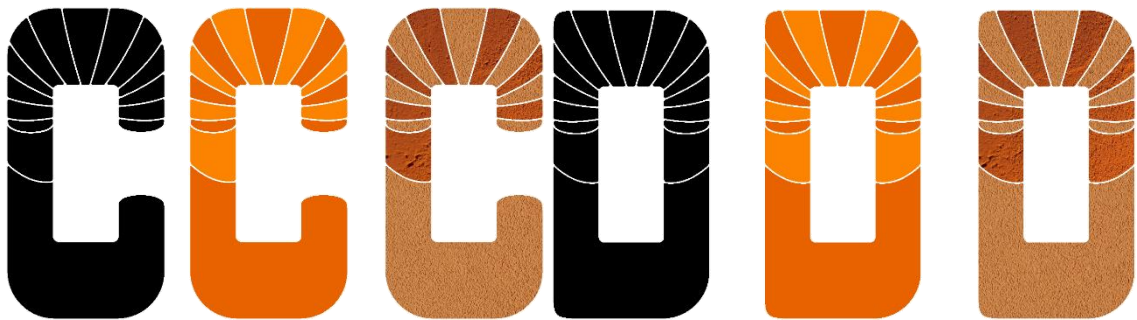
4.4.2 Abecedario

Diseño de la familia tipográfica experimental en tonos B/N, a color y texturizado mostrada a continuación:



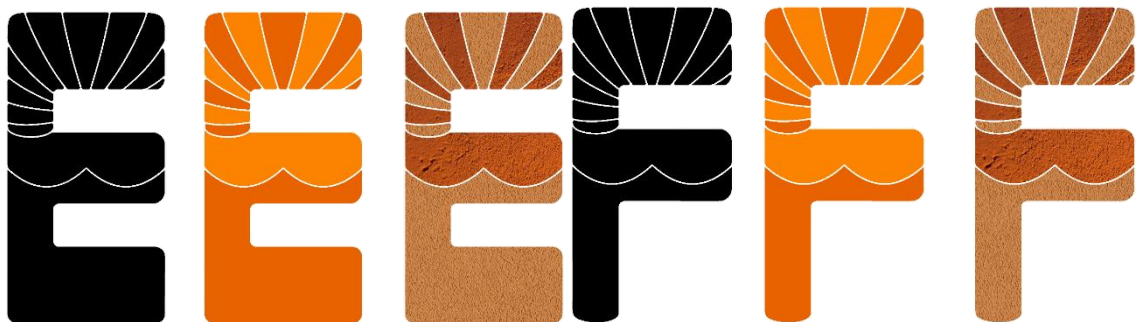
Imágenes A 4.4.2

Imágenes B 4.4.2



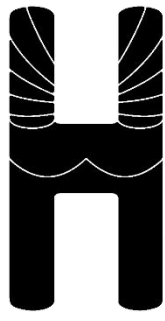
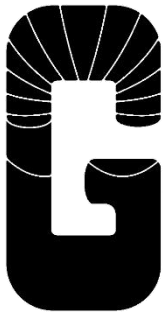
Imágenes C 4.4.2

Imágenes D 4.4.2



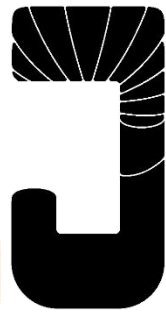
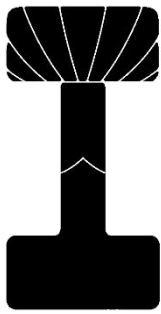
Imágenes E 4.4.2

Imágenes F 4.4.2



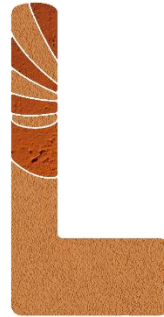
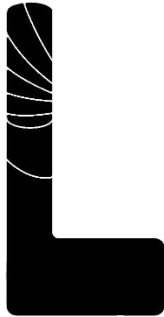
Imágenes G 4.4.2

Imágenes H 4.4.2



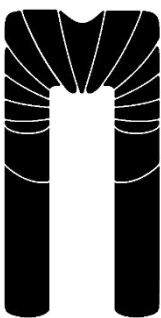
Imágenes I 4.4.2

Imágenes J 4.4.2



Imágenes K 4.4.2

Imágenes L 4.4.2



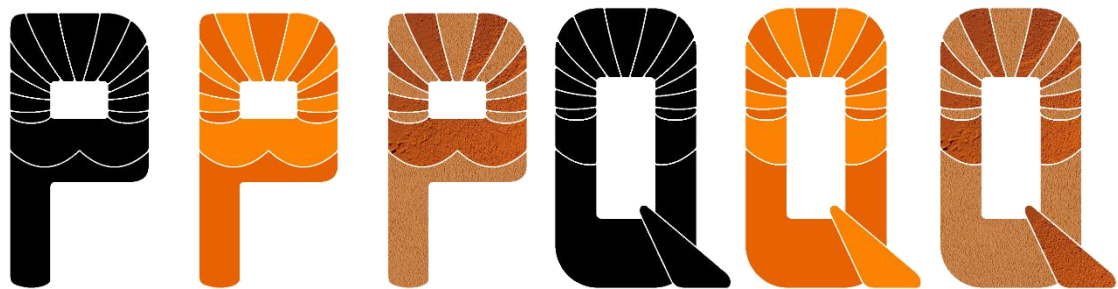
Imágenes M 4.4.2

Imágenes N 4.4.2



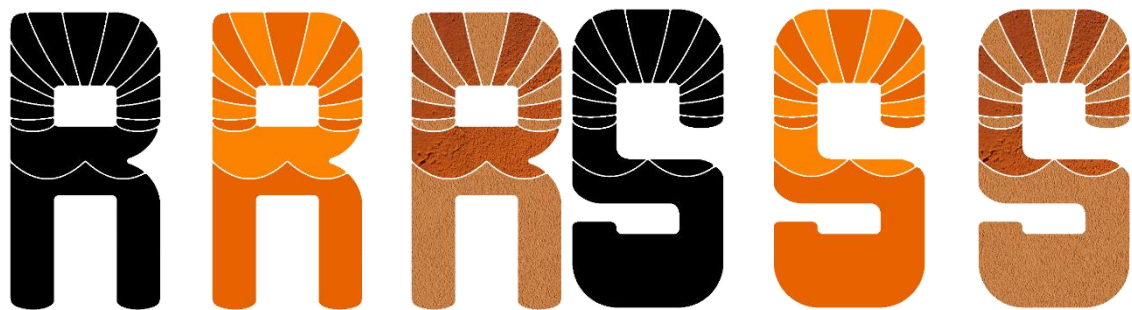
Imágenes Ñ 4.4.2

Imágenes O 4.4.2



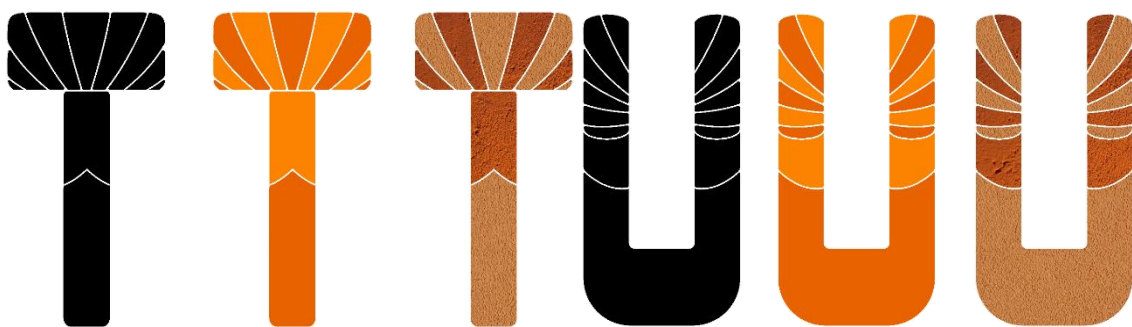
Imágenes P 4.4.2

Imágenes Q 4.4.2



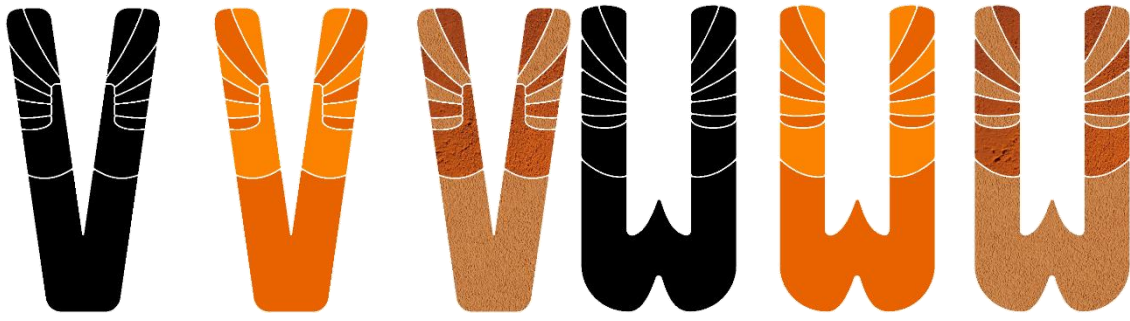
Imágenes R 4.4.2

Imágenes S 4.4.2



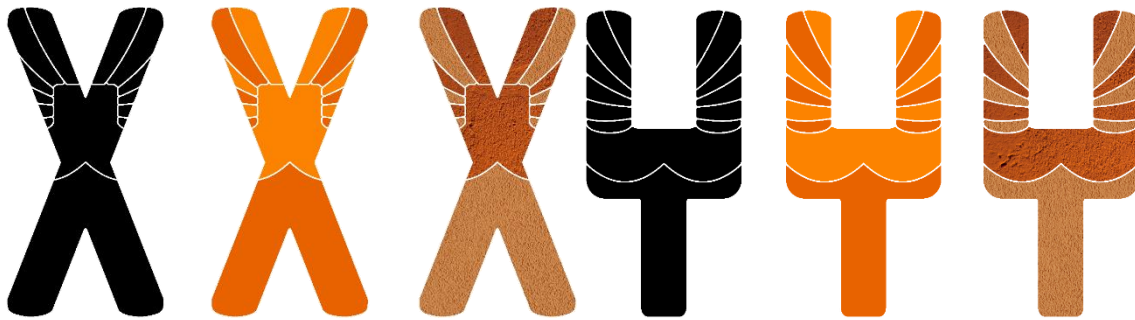
Imágenes T 4.4.2

Imágenes U 4.4.2



Imágenes V 4.4.2

Imágenes W 4.4.2



Imágenes X 4.4.2

Imágenes Y 4.4.2



Imágenes Z 4.4.2

4.4.3 Números



Imágenes 0 4.4.2

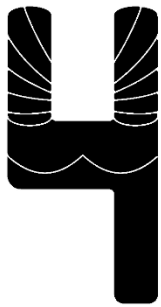
Imágenes 1 4.4.2



Imágenes 2 4.4.2



Imágenes 3 4.4.2



Imágenes 4 4.4.2



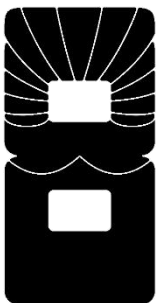
Imágenes 5 4.4.2



Imágenes 6 4.4.2



Imágenes 7 4.4.2



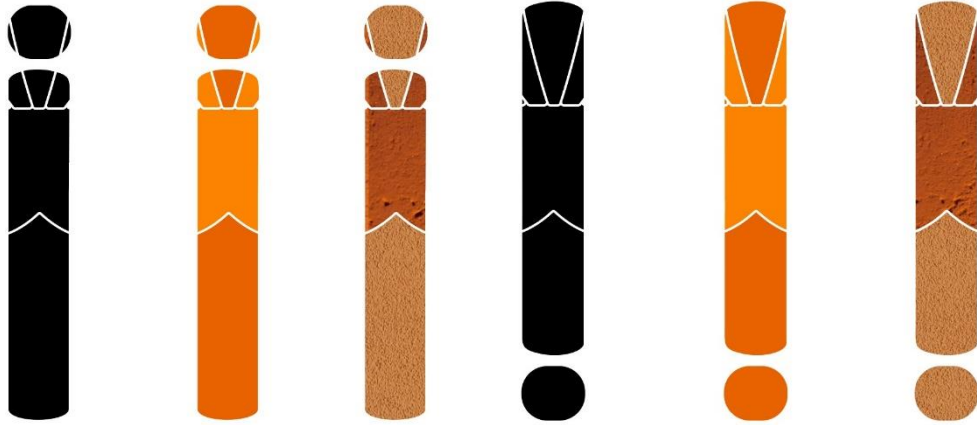
Imágenes 8 4.4.2



Imágenes 9 4.4.2

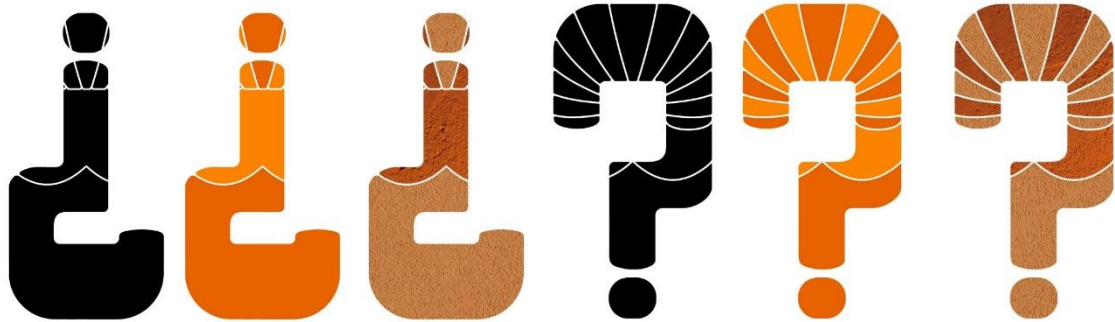


4.4.4 Signos



Imágenes signo cerrar interrogación 4.4.2

Imágenes signo abrir interrogación 4.4.2



Imágenes signo abrir pregunta 4.4.2

Imágenes signo cerrar pregunta 4.4.2



Imágenes signo doble comilla 4.4.2

Imágenes signo comilla 4.4.2



Imágenes signo dos puntos 4.4.2



Imágenes signo punto y coma 4.4.2

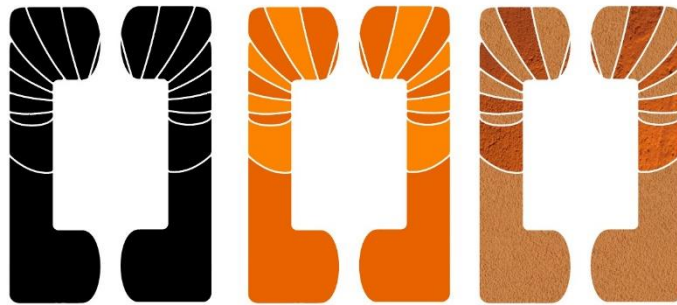


Imágenes signo coma 4.4.2

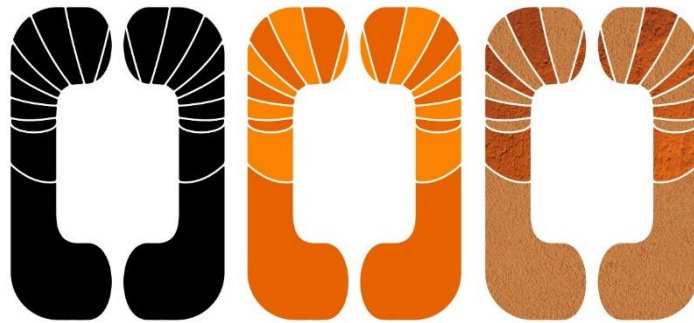
Imágenes signo punto 4.4.2



Imágenes signo tilde 4.4.2



Imágenes signo corchetes 4.4.2



Imágenes signo paréntesis 4.4.2

4.4.5 Conversión a formato TrueType y OpenType.

Se uso el programa FontForge para convertir los diseños tipográficos realizados en Illustrator a una tipografía usable en formato TrueType y OpenType.

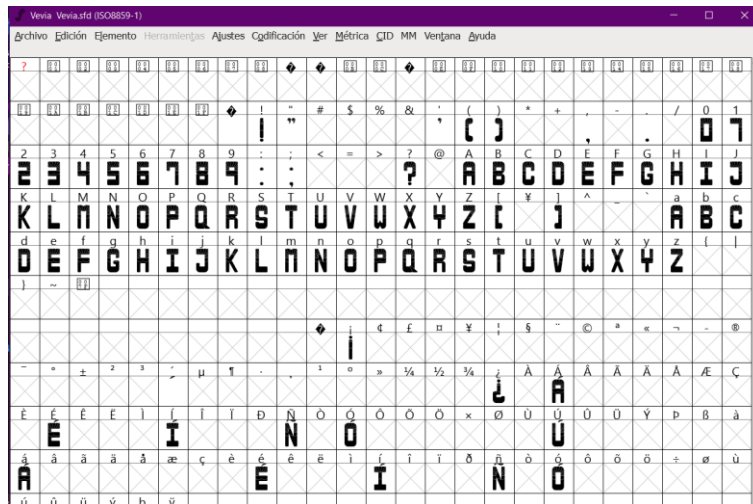


Imagen conversión tipografía 4.4.5.1

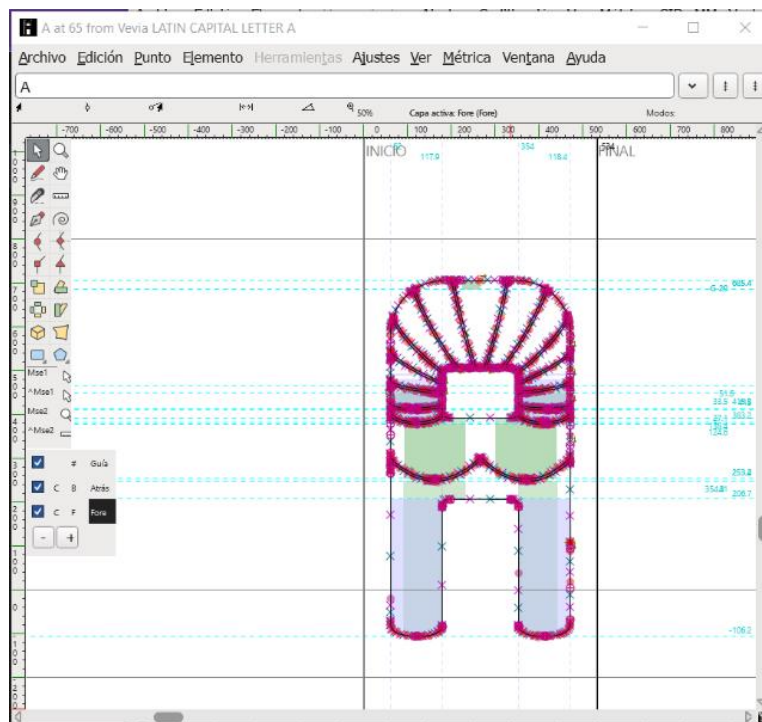


Imagen conversión tipografía 4.4.5.2

4.4.6 Mockups

El software utilizado es Adobe Photoshop para el diseño de mockups digitales con el fin de presentar la usabilidad como herramienta de difusión de la familia tipografía experimental Vevia. (Imagen-mockup desarrollo 1) y (Imagen-mockup 1, 2, 3, 4, 5)

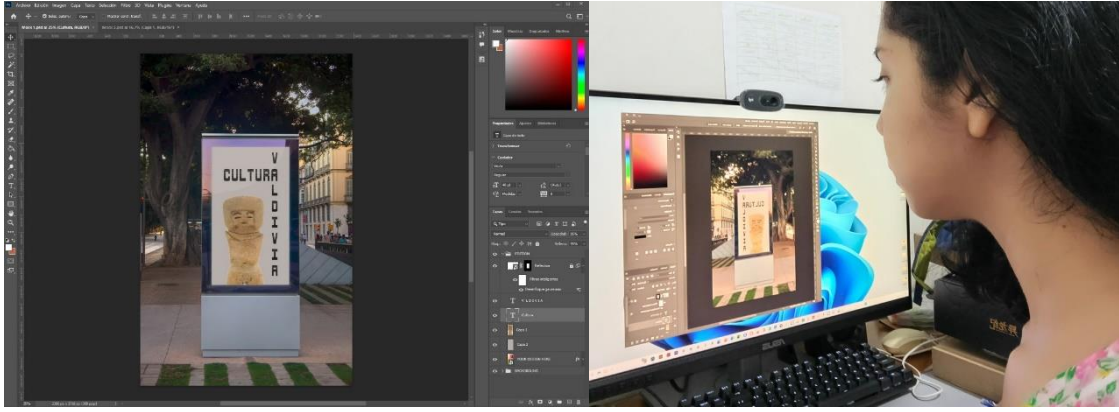


Imagen-mockup desarrollo 1



Imagen-mockup 1



Imagen-mockup 2



Imagen-mockup 3



Imagen-mockup 4



Imagen-mockup 5

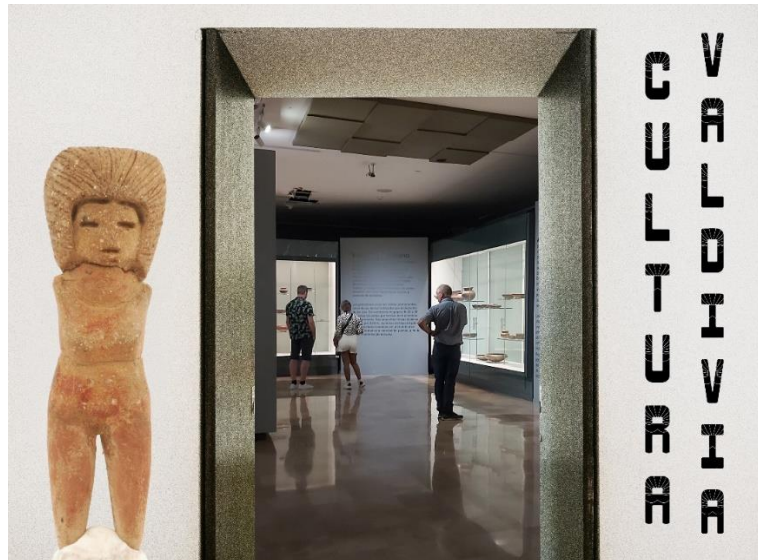


Imagen-mockup 6



Imagen-mockup 7

4.4.7 Validación

En la validación se presentó la tipografía experimental creada en base a las Venus de Valdivia Fase III denominada “Vevia”, la cual pasó por una etapa de investigación, desarrollo y finalización en donde se tomaron todas las recomendaciones indicadas generando un buen resultado. Se presentó la tipografía al Lcdo. Daniel Zuñiga indico en la validación que lo primero que se le vino a la mente fue un amanecer en el campo, un sol naciente, un nuevo inicio, por las tonalidades naranja que daban frescura, también analizando los rasgos plasmados tiene 3 rasgos predominantes que son los peinados frondosos, pechos voluptuosos y las piernas largas que se evoca en las fuentes dando la importancia que tuvo la mujer en aquella época, dando mención a la

Venus de Valdivia como concepto funciona bien para el tema de difusión precolombino.

También presentamos el proyecto a Lcda. Michelle Mite que todo el proceso de investigación fue de importancia como para determinar las figuras o formas básicas para la creación de la letra, pude ver todo el proceso y cada carácter está adaptado a la malla base que utilizaron para la creación con distintos caracteres de la cultura Valdivia que es el cabello prominente, además me parece una tipografía bien trabajada ya que es legible y se ve bien como tipografía experimental autóctona que puede ser usada en formatos grandes. Se obtuvieron valoraciones positivas sobre la tipografía Vevia debido a que cumple con el objetivo de resaltar las características de las estatuillas de Venus de Valdivia y ser un medio de difusión.

4.5 Presupuesto

Se realiza el detalle de los costos para creación de una familia tipografía experimental Vevia, investigación de campo, análisis de estatuillas, creación de la tipografía en bocetos y vectorizados, elaboración de mockups y la conversión de vector a letra legible. Se detallan los días empleados para cada fase del proceso realizado de investigación, diseño e implementación.

		Unidad
Egresos		
Gastos	Costos Fijos	
	Servicios básico	50
	Movilización	40
	Imprevisto	50
	Total	140
Diseño	Investigación y desarrollo	
	Definición del Público Objetivo	200
	Concepto creativo	500
	Total	700
Construcción	Bocetos y pruebas	
	Diseño de varios bocetos	250
	Digitalización de propuestas	600
	Diagramación	400
	Tipografía Vectorizada Vevia	1000
	Total	2250
TOTAL GASTOS		3090

Imagen 4.5 Presupuesto

4.6 Aspectos comunicacionales

Stephany Trujillo:

El presente proyecto de titulación será difundido por medio de las redes sociales tanto propias y de la marca de ropa personalizadas Arcade Graphic Print (Facebook, Instagram Y Tik tok). Además, incorporar la familia tipográfica experimental Vevia en la cuenta Behance para aporte del portafolio personal y poder hacer uso para proyectos personales posteriores al cierre de la titulación. Con el propósito de dar a conocer por medio del diseño la importancia de la creación de la familia tipográfica Vevia como herramienta de difusión para nuestro legado cultural.

Lisette Lema:

Se tiene como objetivo difundir la tipografía a través de la participación en la Bienal Iberoamericana de Diseño debido a que el concurso se basa en presentar los mejores trabajos de diseño y de esa forma hacerlos conocer tanto nacional como internacional permitiendo que se abran nuevas puertas a los diseñadores que buscan una nueva forma de presentar y resaltar a su país. También se piensa exponer el trabajo tipográfico dentro de la plataforma Behance debido a que permitirá obtener visibilidad dentro del círculo de diseñadores y demás personas interesadas en el tema.

CAPÍTULO 5

5. CONCLUSIONES Y RECOMENDACIONES

Finalizando con todas las áreas del proyecto, seguir paso a paso su proceso y realizando de manera objetiva la validación, se llega a concluir la importancia de la investigación previa a la creación de una familia tipográfica enfocada en las Venus de Valdivia Fase III para la implementación directa en los medios tradicionales y digitales. Con los resultados la validación es eficaz y funciona como herramienta de difusión por lo cual se determinó que cumple con las características primordiales que destacan las estatuillas de las Venus.

5.1 Conclusiones

En conclusión, se pudo cumplir con el objetivo debido a que se pudo obtener una tipografía experimental que representara a las Venus de Valdivia Fase III y que resalte sus rasgos característicos para que se pueda distinguir de las demás tipografías generando que la cultura se diferencie de las demás existentes.

5.2 Recomendaciones

Se recomienda que la tipografía sea para uso ornamental y no como texto extenso debido a su forma y detalles que contiene, lo que causará que no sea de fácil lectura. Además, no es recomendable estirar la tipografía hacia los lados de forma no uniforme debido a que generará una interrupción visual.

AGRADECIMIENTOS

Yo, Stephany Catherine Trujillo Torres dedico este trabajo de titulación a mis dos amados hijitos, a mi papito, a mi mamita y a mi hermanita quienes han sido un pilar fundamental en el transcurso de mi etapa estudiantil y avance de cada paso académico, quienes me motivaron a mejorar siempre y jamás rendirme. Con el objetivo de que cumpla todas mis metas y futuros planes de vida. A mi familia en general por todo el

apoyo en cada momento de mi vida y por siempre darme una guía con sus palabras llenas de sabiduría y amor. Que siempre me acompaña en mi mente la frase “Los momentos de Dios son perfectos” Agradezco también a mi querida ESPOL por todo este tiempo de formación, sacrificio, perseverancia y exigencia que me han hecho quien soy ahora y en la formación de mi camino Académico convirtiéndome en una excelente profesional que lleva en el corazón todos estos recuerdos de vida estudiantil Politécnica. ¡Gracias!

Yo, Lissette Judith Lema Pincay dedico este trabajo de titulación a Dios que me permitió estar con vida, luego a mis padres y a mis hermanos que han sido mi apoyo incondicional en todo momento y que me brindaron la oportunidad de poder estudiar en esta gran universidad. También le dedico este logro a mi hijo que es el pilar fundamental de mi vida y por él es que me he esforzado para conseguirlo. A los amigos que he hecho en el camino con quienes formé lindos recuerdos y que me brindaron sus consejos para que continúe y no me rinda.

Agradezco también los familiares que estuvieron cuando más los necesitaba y supieron darme la mano. Por último, agradezco a Espol y a sus docentes que me han brindado sus enseñanzas para convertirme en una gran profesional. Siempre recordaré con alegría mi etapa universitaria y cargaré en mi corazón todos los maravillosos recuerdos que formé con las personas que quiero. ¡GRACIAS!

6. BIBLIOGRAFÍA

Artes Gráficas. (2021). Tipografías: Que son los diferentes tipos y su variedad tipográfica. Obtenido: <https://imborrable.com/blog/tipografias-que-son/>

Bienal Iberoamericana de Diseño (2022) Octava Edición. Obtenido: <https://www.bid-dimad.org/>

Cadena S. / Mínguez H. (2001) De la tipografía en el libro al libro arte tipográfico, Universidad de la Rioja. Obtenido: <https://dialnet.unirioja.es/servlet/articulo?codigo=4100064>

HubSpot (2023) Que es una tipografía, para que sirve y que tipos existen. Obtenido: <https://blog.hubspot.es/marketing/que-es-tipografia#:~:text=La%20tipograf%C3%ADa%20es%20el%20conjunto,y%20uso%20de%20s%C3%ADmbolos%20escritos.>

Machaco B. (2023) Signos Comunicación Visual. Tipografía Experimental: Tendencia 2023. Obtenido: <https://signoscvc.com/tipografia-experimental-tendencia-2023/>

Ministerio de Cultura y Patrimonio. Gobierno del Ecuador <https://www.culturaypatrimonio.gob.ec/museos/>

Pérez P. (2020). Las tipografías y su personalidad. Que transmite cada una
Obtenido: <https://paoperez.com/tipografias-personalidad-transmite/>

Ramírez E. (2023) “Querido tal y tal: Luis Bolaños y su buena letra”. Obtenido:
<http://queridotalytal.blogspot.com/2010/05/como-todos-los-domingos-me-sente-leer.html>

Revista Chakiñan. (2018). La Importancia del código tipográfico en el diseño de los periódicos: La Prensa y los Andes de la ciudad de Riobamba. Obtenido:
<https://chakinan.unach.edu.ec/index.php/chakinan/article/view/212/155>

Sanz D. (2015) Diego Sanz Salas. Obtenido: <https://www.diegosanzsalas.com/>

Sanz D. (2009). Project. Obtenido: <https://www.diegosanzsalas.com/Quincha>

Tipos Latinos (2008) Home. Obtenido: <https://www.tiposlatinos.com/>

Zuñiga D. (2014). Diseños en Ecuador haremos historia. Obtenido:
<https://www.haremoshistoria.net/noticias/la-tipografia-sara-maiz-y-abya-yala-vanessa-zuniga>

7. ANEXOS

Traducciones de Entrevistas

Entrevista Daniel Zuñiga

Daniel: Hola muy buenas tardes, soy Stephany Trujillo, estudiante de la ESPOL. En la entrevista me acompaña Daniel Zúñiga, quien me va a responder algunas preguntas. Hola ¿Cómo estás?

Daniel: ¿Cómo está? Listo.

Stephany: Ya. Okey. A continuación, le voy a decir las preguntas para la entrevista. ¿Para realizar una tipografía qué aspectos son importantes?

Daniel: Bueno, en cuanto a aspectos, yo diría más bien criterios de diseño, que es lo que más nos da la apertura para poder tener un resultado mejor. Entonces, cuando hablamos de una tipografía experimental, en lo personal lo primerito en lo que me enfocaría sería en la morfología de la de la letra, que es lo que yo quiero lograr transmitir en aquella, en aquella apariencia más que nada. O sea, mejor pongámoslo como una estructura y apariencia de la letra, es lo primerito que me enfocaría. Luego de eso ya vamos a lo que es la reinterpretación de las formas, teniendo un formato base de alguna de alguna fuente tipográfica en específico y aún empieza a cambiarle. Esta esta morfología. Como te mencionaba, empezamos a darle otro, otro significado, otras formas. Luego ya teniendo todo eso claro, yo diría que lo último sería tener una buena retícula, una buena retícula para que, bueno básicamente todo este uniforme homogéneo y no haya variaciones de la misma letra, bueno, no variaciones, sino no haya como se diría, como deformidades. Bueno, sí.

Stephany: Claro. Vaya parejo a la retícula que ya tiene diseñada.

Daniel: Claro, para que vaya homogéneo. Sí, vaya, perfecto.

Stephany: ¿La siguiente pregunta sería cree que es importante crear tipografías experimentales de las culturas ecuatorianas?

Daniel: Por supuesto. Como tú sabrás, el legado ancestral que tenemos en el Ecuador es bastante grande. Hablando de la cultura que fue la que yo tuve el acercamiento en mi proyecto de titulación. Ellos tienen, bueno, yo me enfoqué realmente en lo que son los sellos tubulares fitomorfos, esto quiere decir son sellos cilíndricos con formas orgánicas de plantas, todo lo que es flora. Entonces solo en este apartado yo puedo encontrar de 14 sellos, más de 40 eh gráficas, más de 40 elementos. Entonces es algo tan enriquecedor porque uno de lo de lo precolombino puede sacar. Mucha, mucha información, mucha gráfica para crear nuevas artes, no solo en la parte tipográfica, sino también puede ser en la parte de marca, productos y demás.

Stephany: Ok, la siguiente pregunta sería. ¿Cree que la creación de una tipografía experimental en base a las Venus de Valdivia puede incentivar el conocimiento de las culturas?

Daniel: ¿Claro, teniendo bien en cuenta que también la cultura Valdivia es una de las predominantes o mejor dicho, pioneras del Ecuador. Me parecería muy interesante también muy muy acertado el hecho de tratar, bueno, pues dar a conocer más esta cultura para que así todos tengamos en cuenta este legado básicamente que nos han dejado los antepasados. Y sí, claro, eso nos acercaría más a nuestras raíces.

Stephany: Claro. Y la última preguntita es. ¿En su opinión como diseñador, qué importancia tiene la tipografía?

Daniel: La tipografía es lo primero que todo diseñador tiene que tener en claro para poder comunicar un mensaje lo más claro posible, valga la redundancia. Apartándonos más allá de lo que es la imagen en la gráfica, la tipografía tiene que estar, tiene que ser contundente, tiene que ser perfecta en cierto aspecto, porque sin eso no tenemos nada. Es lo primordial que uno tiene que comprender para comunicar un mensaje de la mejor forma. Entonces, sí.

Stephany: Muchas gracias por la entrevista.

Daniel: No hay de qué, Stephy

Entrevista – Msc. Mariela Garcia

Stephany: Muy buenas tardes, soy Stephany Trujillo, estudiante de la ESPOL, conmigo está la Master Mariela García. En este momento voy a realizar la entrevista. Muy buenas tardes, señorita Mariela. Hola. ¿Cómo está?

Msc. Mariela García: Hola. ¿Cómo está?

Stephany: Comenzamos con la primera pregunta. Creo que es importante crear una tipografía experimental de la cultura de las culturas ecuatorianas.

Msc. Mariela García: Mire, ya soy experta en diseño, pero yo creo que nosotros para cualquier profesión y más aún para las de diseño, es importante estudiar nuestra ancestralidad. Cualquier cultura prehispánica eh presenta un referente de nuestra identidad. Porque esa debe ser la principal búsqueda que debemos de tener para poder seguir profesionalmente como como mujeres ecuatorianas.

Stephany: Okey, la siguiente pregunta es ¿Cuáles son las características importantes de las Venus de Valdivia? En su experiencia.

Msc. Mariela García: Bueno, las características de los estudios que he hecho, justamente lo decía el otro día en el Congreso de Arqueología, en el Mac que generalmente pensamos que las mujeres son mujeres grandes, voluptuosas. Y la verdad es que así son en su gran mayoría mujeres y en su gran mayoría son de senos grandes, caderas anchas, que podemos llamar con el término voluptuosas, pero que también hay un 10% masculinas. Y también hay un 10% de figurinas más flacas y estilizadas. Y de otras condiciones físicas. Entonces yo creo que te lo digo porque es importante estudiar para no repetir mitos, por lo que a mí me parece, especulando un poco, si no decir exactamente que las figurinas hay reproducciones femeninas y masculinas que hay de todo tipo y que realmente yo las interpreto como una representación de una realidad ulterior. O sea, obedecen su manualidad, su conformación obedece a conceptos mentales, al marco teórico ideológico de la cultura Valdivia que se expresa a través de estas especies de amuletos de la fertilidad, porque está dentro de una cultura agroalfarera..

Stephany: ¿Qué tanta importancia tiene las Venus de Valdivia dentro de la cultura?

Msc. Mariela García: Bueno, para mí es importante cualquier resto cultural de una sociedad, porque a través de ello interpretamos qué es lo que puede haber pasado en la sociedad. Y en el caso de la Figurina Valdivia, más que decir que sí es importante per se o no, creo que es interesante saber que cambian de forma a lo largo de 2000 años en la aldea de Real Alto, al mismo tiempo que cambia la casa, que cambia la aldea y que cambia la estructura del poblado. Entonces uno está viendo que a lo largo de 2000 años la sociedad no es la misma que la sociedad, está desde una aldea yendo a otra, a otra conformación social un poco más amplia, un poco más regada en el Valle de Chanduy y que podemos hablar de cierta emergencia de jerarquías. Entonces yo creo que en ese sentido es importante la figurina, tanto como el estudio de las vajillas, por ejemplo, el estudio de las vajillas. Hay algo muy interesante que es que formas hechas para irse al fuego tienen una composición mineralógica distinta a las formas que son para contener líquidos, porque la forma del que van al fuego permite y tienen más cuarzo que permite la expansión y la contracción sin que se rompa, Mientras las que tienen líquidos son siempre igual y hay que ahí no tiene que ser tan porosas. Tienen más, más feldespatos porque son muy porosas, pues se sale el líquido, ¿no? Entonces esto de aquí qué es lo que nos dice. Que no son unas primitivas como la gente cree que ahora somos desarrollados. Yo siempre pongo ese ejemplo también, como la tecnología que hay ahora para una vajilla que va al microondas y una vajilla que va al fuego. Es diferente. Aún ahora usamos ollas de cerámica para cuando nosotros hacemos cocinas en hornos de leña, como la cazuela, por ejemplo. Entonces depende de la tecnología de los instrumentos utilitarios para decir qué tipo de gustos tenemos, de costumbres. Una serie de cosas que de nuestro modo de vida.

Stephany: Claro. La siguiente pregunta sería ¿Qué tanta importancia influye o tiene las Venus dentro de la cultura Valdivia?

Msc. Mariela García: Bueno, lo que le lo que le estoy diciendo Stephany, o sea es un indicador potente para decir que estamos en una sociedad agroalfarera.

Stephany: Okey. Y última preguntita ¿Sería puede hablarnos un poquito más sobre la cultura, sobre las Venus de Valdivia, pero específicamente de la fase tres?

Msc. Mariela García: Bueno, la fase tres, lo que sí le puedo decir es que hay mayor variabilidad en cuanto a sus formas. Hay una serie de tocados que son, primero en tocados, que son diferentes formas y también en tamaños hay más chiquitas y más grandes y también ya se ha dado la división sexual. O sea, hay hombres y mujeres no anteriormente son unas plaquitas amorfas o que son talladas y que de un lado su un miembro fálico y del otro lado es una mujer exuberante. En este caso ya son hombres y mujeres definidos. Y también algo interesante de Valdivia tres es que ya tenemos unas figurinas con tocados de Jaguar. Entonces eso nos está indicando que ya el chamanismo, o sea, hay un grupo humano que ya se dedica a otras funciones dentro de la sociedad y no solamente es por la forma de un tocado que emula un jaguar, sino que es también porque en el resto de fidedigno que encontramos en real alto. Estas figuritas tenían arriba en su cabeza una horadación que estaba con restos de cal. O sea, ahí han estado. Es como una yipeta que han estado mezclando alucinógenos para de manera para sus ritos, no para sus rituales chamánicos. También en la reserva del MAAC hay una serie de estas figuritas. Valdivia y todas, absolutamente todas las que tienen estos tocados, son mujeres embarazadas. Entonces, qué es lo que nos está diciendo a nosotros que son estas personas. Es un culto a la fertilidad, al embarazo, a la reproducción. Que está jugando junto al tocado de Jaguar. Puede ser que la representación misma del género que lo está llevando a cabo el sexo son las mujeres mismas. O puede ser que no son mujeres las que llevan a cabo estos rituales, sino que es la forma en que yo atraigo. Esta esté bien, este bien de reproducción a través de mujeres embarazadas representadas con tocados de Jaguar.

Stephany: Si, muchas gracias Msc. Mariela.

Entrevista Katherine Naranjo

Stephany: Hola muy buenas tardes, soy Stephany Trujillo, estudiante de la ESPO. Se va a comenzar a hacer una entrevista a la docente Katherine Naranjo. Mi tema es Tipografía experimental a partir de las Venus de Valdivia, fase III de la Reserva Arqueológica del Museo Antropológico y de Arte Contemporáneo. Muy buenos días, señorita Naranja.

Katherine Naranjo: Muy buenos días.

Stephany: Comenzaremos con la entrevista. ¿La primera pregunta es para realizar una tipografía qué aspectos son importantes?

Katherine Naranjo: Ya en este caso lo primero es tener en claro cuál va a ser la funcionalidad de la tipografía, es decir, si esta se va a aplicar solamente para medios digitales, si va a ser para medios impresos o si simplemente como tu tema es tipografía experimental, es simplemente una experimentación con objetos, o sea con, con vectores, con formas ya. Entonces primero tener en claro cómo la voy a usar. Segundo, si es que esa tipografía va a tener las condiciones de legibilidad o simplemente es una experimentación y fusión entre elementos. ¿Por qué? Porque depende de eso. Pues tú tienes que planificar cómo sería la estructura o cómo sería la morfología de la letra. Entonces, primero tener en claro a dónde se va a aplicar. Segundo, como en este caso habría que hacer una investigación con respecto al tema principal en el que yo voy a conceptualizar la letra. Por ejemplo, si es de una cultura muy bien, investigo todos sus rasgos, investigo su historia, investigo sus formas. Es decir, tengo todo claro acerca de la cultura de lo que yo quiero representar para en base a eso, empezar a conceptualizar la letra. Es decir, ya sé cómo la voy a aplicar. Segundo, ya tengo en claro el tema con el que me voy a basar. Y tercero, ya empiezo a conceptualizar, es decir, qué quiero transmitir a través de esta tipografía experimental, Con qué formas la voy a crear ya, con qué colores, si es que es necesario, cuál serían esas características visuales, si va a ser muy condensada, si va a ser de caja alta, de caja baja, si tiene que ser alguna variación en específica, light, bold, etc. Es decir, empiezo como que a conceptualizar y a desarrollar ideas o hacer un proceso de ideación. Busco, hago, armo moodboard,

pongo varias opciones o genero un mapa conceptual y voy poniendo todos esos rasgos identificativos ya que tengo claro la conceptualización. En este caso ya empezaría con el proceso de bocetaje. Muy bien, si yo definí en mi proceso de ideación que mi tipografía va a ser condensada en el proceso de bocetaje, tengo que poner esa característica principal. O si ya dije que voy a utilizar solamente formas geométricas, pues en mi proceso de bocetaje empiezo a realizar eso. ¿Entonces ahí empiezo a experimentar, pero siempre y cuando tenga también en claro una retícula cual retícula voy a trabajar para crear mi tipografía, Cómo va a ser la morfología, Cómo van a ser esas características, eh, visuales de la letra? ¿Y luego que ya tengo el proceso de bocetaje, qué puedo hacer? A lo mejor alguna evaluación, algún feedback para ver si es que la tipografía que yo estoy creando realmente cumple con lo que yo quiero transmitir. Antes de pasarla a digital ya es decir, ya tengo mis dos propuestas o mis tres propuestas y luego voy a la parte de digitalización, ya que la tengo aprobada la digitalizo y luego pues se realizan lo que son estas validaciones, es decir, si va a ser para medios impresos, empiezo a imprimir para ver en qué tamaños funciona, en qué tamaños, no si es para digital. También hago ese proceso de verificación, si es que se ve bien en la plataforma en la que lo voy a usar. Entonces más o menos eso es como que una estructura que normalmente yo aplico para poder crear una tipografía.

Stephany: La siguiente preguntita sería ¿Cree que es importante crear tipografías experimentales de las culturas ecuatorianas?

Katherine Naranjo: Yo creería que sí, que sí es importante porque a través de las tipografías pues nosotros podemos como que despertar el interés del público o hacer que ellos traten como de interpretar, o sea, esta tipografía que representa, o sea como que tú evocas algún estímulo, no como para investigar un poquito más. Y la otra sería también que uno como creador también empieza a investigar y empieza a conocer más de una cultura, entonces una por parte de la persona que recibe el diseño y otra por parte del creador que también se nutre con esa información. Entonces yo creo que de parte y parte sería importante.

Stephany: Claro, la siguiente pregunta es ¿Crees que la creación de una tipografía experimental en base a las Venus de Valdivia puede incentivar el conocimiento de las culturas?

Katherine Naranjo: En este caso incentivarlo como tal, Como te digo, podría ser a partir de la gráfica. Depende de cómo tú creas tu tipografía y si es que a lo mejor esa tipografía tiene una característica que es fuera de lo común y que me llama la atención, entonces a lo mejor me puede incentivar para de cierta forma saber de qué se trata. Ya, pero yo considero que aparte de tener la tipografía a lo mejor bueno, ya depende de cómo se vaya a aplicar la letra. No se incluye algún elemento de la cultura o alguna frase o alguna ilustración, no lo sé, pero que vayan combinadas las dos y como que ahí sí podría cumplir, como que esa función de incentivar como que un poco más.

Stephany: Y la última pregunta es ¿En su experiencia como docente, qué importancia tiene la tipografía?

Katherine Naranjo: Yo creo que más bien la importancia de la tipografía radica en que tiene una como una personalidad. O tiene una característica propia que hace que al momento que uno la cree, pueda identificar o pueda hacer, identificar y hacer alguna cultura, alguna empresa o algún producto. Es decir, nosotros estamos llenos de tanta información, pero a través de la tipografía puede ser, puede servir como un elemento para identificar y asociar cierta marca. Ya entonces yo considero que es muy importante, aunque realmente a veces no se le da el valor necesario. Es decir, hay mucha gente que ve una tipografía y dice ah bueno, o sea como que no conocen cómo se crea. O sea, crear una familia, ya sea de mayúsculas, de minúsculas o experimental, es un proceso muy muy largo. Entonces yo creo que en el ámbito bueno del diseño es muy importante y en el ámbito comercial también, porque ayuda a dar personalidad, ayuda a que esa tipografía tenga una característica propia y que no sea igual que el resto. Ya.

Stephany: Claro. Muchas gracias por la entrevista, ha sido muy importante sus respuestas. Y muchas gracias por su tiempo.

Katherine Naranjo: Listo, eso era todo. Ok. Muchas gracias.