

T378.105
AGU, V3
5

ESCUELA SUPERIOR POLITÉCNICA DEL LITORAL

*Sistema de Btts
Humberto Deussen*



INVENTARIADO

POR: 27/11/2015

PROGRAMA DE TECNOLOGÍA EN COMPUTACIÓN

TESIS DE GRADO

PREVIO A LA OBTENCIÓN DEL TÍTULO DE:

ANALISTA DE SISTEMAS

TEMA

SISTEMA DE CONTROL DE ADMISIÓN A LA ESPOL

FOLLETO DEMOSTRATIVO

AUTORES

MARCO OSWALDO AGUIRRE SANABRIA

CARLOS LEONARDO VACA HUAYAMABE

*Liliana
18/12/2017*

DIRECTOR

ANL. JORGE LOMBEIDA CHÁVEZ

AÑO

2000



CIB PEÑAS



D-23703

ESPOL-CIB
INVENTARIO FÍSICO

13 SEP 2019

POR: *ly*

ESCUELA SUPERIOR POLITÉCNICA DEL LITORAL
BIBLIOTECA CENTRAL
INV <i>D-23703</i>
Valor <i>\$ 10.</i>
Fecha <i>28-05-02</i>
Sig. T. <i>T378.105 AGU, V3</i>
Colectado por <i>C. Peñas</i>
Recibido por <i>PROCCM</i>

AGRADECIMIENTO

Agradezco a Dios, nuestro señor, por darme la oportunidad de obtener un reconocimiento personal, y por haberme dado tanto sin pedírselo.

Agradezco a mis padres, personas incondicionales y que aportaron mucho, no solo económicamente sino espiritual y moralmente.

Agradezco a mi esposa y mis hijos por la paciencia y el amor que me brindaron en las buenas y las malas.

Agradezco a mi director por la oportunidad que me brinda, a mis amigos por su solidaridad y a todos los que me apoyaron incondicionalmente.

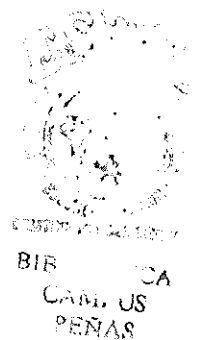


AGRADECIMIENTO

Agradezco en primer lugar a Dios, ya que todo lo que sucede es gracias a él.

Agradezco a mis padres, ya que el esfuerzo que yo realice para alcanzar esta meta, no es nada comparado con el gran esfuerzo y apoyo que me brindaron.

Agradezco a todas las personas que de una u otra forma me ayudaron a alcanzar esta gran meta.



DEDICATORIA

Dedico esta obra a mis padres, que siempre me apoyaron en todo sin pedir nada a cambio.

A mi esposa siempre brindándome su comprensión, amor y fuerzas para alcanzar mi meta, a mis hijos a quienes quiero mucho.

A mis amigos que de alguna manera me ofrecieron su ayuda y a la ESPOL que me da esta oportunidad de ser alguien en la vida.



DEDICATORIA

Esta tesis se la dedico a toda mi familia, en especial a mi papá, mamá y hermana.

A todas aquellas personas que de una u otra manera me ayudaron a alcanzar la meta de ser un profesional.




DECLARACIÓN EXPRESA

La responsabilidad por los hechos, ideas y doctrinas expuestas en esta TESIS DE GRADO me corresponden exclusivamente; y el patrimonio intelectual de la misma, a la ESCUELA SUPERIOR POLITÉCNICA DEL LITORAL.

(Reglamentos de Exámenes y Títulos Profesionales de la E.S.P.O.L)



FIRMA DEL DIRECTOR DE TESIS:

A handwritten signature in black ink, consisting of several overlapping loops and a long horizontal stroke extending to the right, positioned above a solid horizontal line.

ANL. JORGE LOMBEIDA CHÁVEZ



FIRMA DE AUTORES DE LA TESIS:



Marco Aguirre Sanabria

Carlos Vaca Huayamabe



TABLA DE CONTENIDO

CAPÍTULO 1 GENERALIDADES Pág.

1.	GENERALIDADES	1
1.1.	INTRODUCCIÓN	1
1.2.	OBJETIVO GENERALES	1
1.3.	OBJETIVOS PARTICULARES	1

CAPÍTULO 2 REQUERIMIENTOS DEL SISTEMA

2.	REQUERIMIENTOS DEL SISTEMA	1
2.1.	REQUERIMIENTOS DE HARDWARE	1
2.2.	REQUERIMIENTO DE SOFTWARE	2

CAPÍTULO 3 INSTALACIÓN DEL DEMO DEL SISTEMA SCAE

3.	INSTALACIÓN DEL DEMO DEL SISTEMA SCAE	1
3.1.	REQUERIMIENTOS PREVIOS A LA INSTALACIÓN	1
3.2.	PROCESO DE INSTALACIÓN	1
3.3.	PROCESO DE DESINSTALACIÓN	9

CAPÍTULO 4 CARACTERÍSTICAS GENERALES DEL SISTEMA SCAE

4.	CARACTERÍSTICAS GENERALES DEL SISTEMA SCAE	1
----	--	---

CAPÍTULO 5 BONDADES Y VENTAJAS DEL SISTEMA SCAE

5.	BONDADES Y VENTAJAS DEL SISTEMA SCAE	1
5.1.	BONDADES DEL SISTEMA	1
5.2.	VENTAJAS DEL SISTEMA	1
5.2.1.	Módulo de Administración	1
5.2.2.	Módulo Ver	3
5.2.3.	Módulo de Procesos	4
5.2.4.	Módulo de Consultas/Reportes	5
5.2.5.	Módulo de Ayuda	5



TABLA DE FIGURAS

3.	INSTALACIÓN DEL DEMO DEL SISTEMA SCAE.....	1
Figura 3.1	Instalación del Demo del Sistema SCAE. Paso 1.....	2
Figura 3.2	Instalación del Demo del Sistema SCAE. Paso 2.....	2
Figura 3.3	Instalación del Demo del Sistema SCAE. Paso 3.....	3
Figura 3.4	Instalación del Demo del Sistema SCAE. Paso 4.....	3
Figura 3.5	Instalación del Demo del Sistema SCAE. Paso 5.....	4
Figura 3.6	Instalación del Demo del Sistema SCAE. Paso 6.....	4
Figura 3.7	Instalación del Demo del Sistema SCAE. Paso 7.....	5
Figura 3.8	Instalación del Demo del Sistema SCAE. Paso 8.....	5
Figura 3.9	Instalación del Demo del Sistema SCAE. Paso 9.....	6
Figura 3.10	Cambio de Ruta de Instalación.	6
Figura 3.11	Instalación del Demo del Sistema SCAE. Paso 10.....	7
Figura 3.12	Instalación del Demo del Sistema SCAE. Paso 11.....	8
Figura 3.13	Instalación del Demo del Sistema SCAE. Paso 12.....	8
Figura 3.14	Instalación del Demo del Sistema SCAE. Paso 13.....	9
Figura 3.15	Desinstalación del Demo del Sistema SCAE. Paso 1.....	9
Figura 3.16	Desinstalación del Demo del Sistema SCAE. Paso 2.....	10
Figura 3.17	Desinstalación del Sistema SCAE. Paso 3.....	11
Figura 3.18	Desinstalación del Sistema SCAE. Paso 4.....	12



ÍNDICE DE TABLAS

2.	REQUERIMIENTOS DEL SISTEMA.....	1
Tabla 2.1	Requerimientos de Hardware.....	1
Tabla 2.2	Requerimientos de Software.....	2

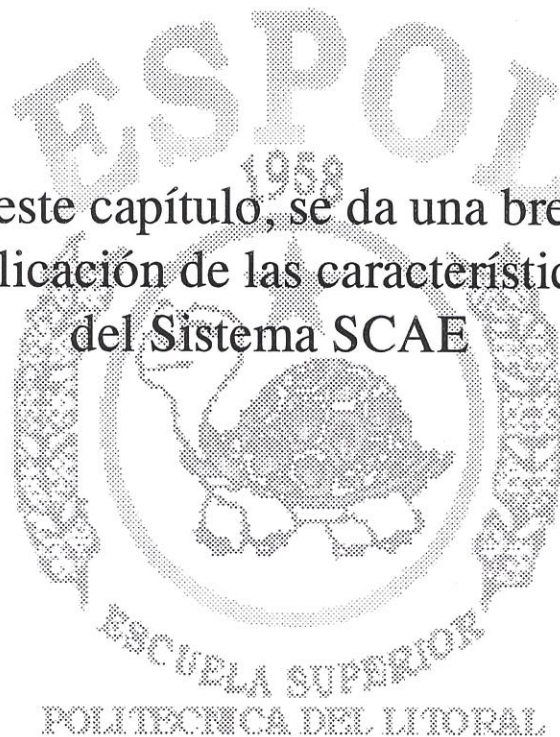


Capítulo

1

GENERALIDADES

En este capítulo, se da una breve explicación de las características del Sistema SCAE



POLITECNICA DEL LITORAL

Guayaquil - Ecuador



I. GENERALIDADES

I.1. INTRODUCCIÓN

Este manual contiene información en forma demostrativa de como operar el Sistema de Control de Admisión a la ESPOL – SCAE de una manera fácil y rápida, además nos da indicaciones de su funcionamiento, mediante el uso de pantallas interactivas que ejecutan los procesos que comúnmente realiza un módulo de la aplicación del sistema SCAE.

Aquí se detalla el contenido de los módulos del sistema SCAE. Cada uno está brevemente explicado y se tiene la opción de ejecutar ó simular la operación que normalmente se realiza en estas pantallas.

I.2. OBJETIVO GENERALES

El objetivo de este manual es ayudar al personal encargado del manejo del Sistema de Control de Admisión a la ESPOL acerca del funcionamiento del mismo y comprende:

- Requerimientos del Sistema.
- Instalación y Arranque del Demo.
- Características Generales del Sistema SCAE.
- Características Particulares del Sistema SCAE.
- Bondades y Ventajas del Sistema.

I.3. OBJETIVOS PARTICULARES

Este manual está orientado a comprender el manejo ó funcionamiento de cada uno de los módulos que utiliza el Sistema de Control de Admisión a la ESPOL-SCAE, con el fin de que el usuario se familiarice con el sistema, aprovechando al máximo las bondades que brinda.

Los módulos que maneja el sistema son:

- Administración.
- Ver
- Procesos
- Consultas y Reportes
- Ayuda
- Seguridad

Cada uno de estos módulos involucran pantallas que se explican en este manual en forma gráfica e interactiva.



Capítulo

2

REQUERIMIENTOS DEL SISTEMA

En este capítulo, se indica los requerimientos de hardware y software para instalar el Demo



Guayaquil - Ecuador



2. REQUERIMIENTOS DEL SISTEMA

Esta sección permitirá identificar los recursos mínimos de Hardware y Software necesarios para el correcto funcionamiento del demo del Sistema SCAE.

2.1. REQUERIMIENTOS DE HARDWARE

Requerimientos necesarios para ejecutar el programa de demostración del Sistema SCAE.


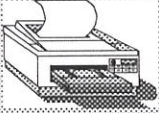
EQUIPO	CARACTERÍSTICAS	DESCRIPCIÓN
Estación de Trabajo 	Microprocesador	PENTIUM MMX
	Velocidad	233 MHZ
	Arquitectura del BUS	PCI 32 bits
	Memoria RAM	32 MB
	Memoria Caché	512 KB
	Memoria de Vídeo	2 MB
	Disco Duro	3.2 GB
	Tipo de Monitor	SVGA 15””
	Unidad de disquete	De 1.44 MB
	Teclado	101 Teclas
	Tarjeta de Red	3 COM
Impresora 	Cualquier tipo de impresora de alta resolución, mínimo 360 x 360 DPI. Si desea imprimir las pantallas.	

Tabla 2.1 Requerimientos de Hardware.



Nota: el Sistema puede correr con 16 MB de memoria RAM, pero el rendimiento del mismo decaería en un 50%, si usted está acostumbrado a ejecutar varias aplicaciones simultáneamente.



2.2. REQUERIMIENTO DE SOFTWARE

Software necesario para ejecutar sin problemas el programa de demostración:


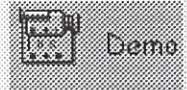

	<p>Microsoft Windows 95 o Windows 98 en Español. Este será el SO utilizado para correr el programa de demostración.</p>
	<p>Demo Builder versión 2.0.11</p>
	<p>Microsoft Office 97 en Español.</p>

Tabla 2.2 Requerimientos de Software.

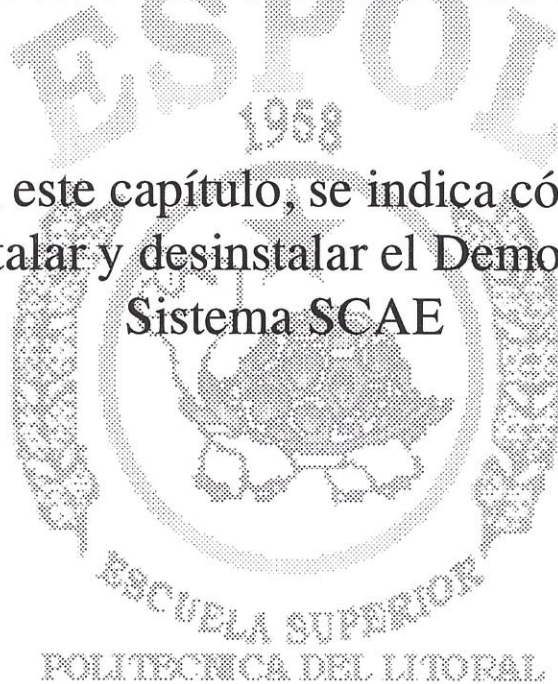


Capítulo

3

INSTALACIÓN DEL DEMO DEL SISTEMA SCAE

En este capítulo, se indica cómo
instalar y desinstalar el Demo del
Sistema SCAE



Guayaquil - Ecuador



3. INSTALACIÓN DEL DEMO DEL SISTEMA SCAE

El proceso de instalación consiste en almacenar en su disco duro los programas necesarios para que el Demo del Sistema de Control de Admisión a la ESPOL pueda funcionar. Lo siguiente le ayudará a preparar e instruir la puesta en marcha del DEMO.

3.1. REQUERIMIENTOS PREVIOS A LA INSTALACIÓN

Antes de comenzar el proceso de instalación debe cumplir con los siguientes requisitos.

1. Tener el disco ó el CD de instalación del DEMO del Sistema de Control de Admisión - SCAE
2. No es necesario que se creen directorios en el disco duro, el disquete o el CD de instalación crea el directorio y copia todos los archivos del Sistema en el directorio especificado.
3. Eliminar todos los archivos temporales de su computadora.
4. El disco duro por lo menos debe tener 200 MB de espacio libre, para poder trabajar óptimamente.
5. Verificar los archivos y carpetas de su disco duro en busca de errores, y también la superficie del disco. Esto lo puede hacer con NORTON UTILITES o con Microsoft SCANDISK que viene con Windows 95.
6. Con el paso del tiempo, los archivos pueden quedar divididos en fragmentos almacenados en diferentes lugares del disco duro. Estos archivos aparecen enteros al abrirlos pero su PC tarda más tiempo en leerlos y escribir en ellos. Utilice NORTON UTILITES o el Defragmentador de disco que viene con Windows 95.
7. Cerrar todas las aplicaciones que estén corriendo actualmente.



Nota: Es importante que se cumplan con los requerimientos mencionados, para que el Demo del Sistema de Control de Admisión pueda instalarse y funcionar correctamente.

3.2. PROCESO DE INSTALACIÓN.

Esta sección describe como instalar el Demo del Sistema SCAE en su PC, una vez cumplido con los requerimientos anteriores; los pasos para instalar el DEMO son los siguientes.



1. De un clic en el botón **Iniciar**  escoja **Configuración**  y después de otro clic en **Panel de Control** .

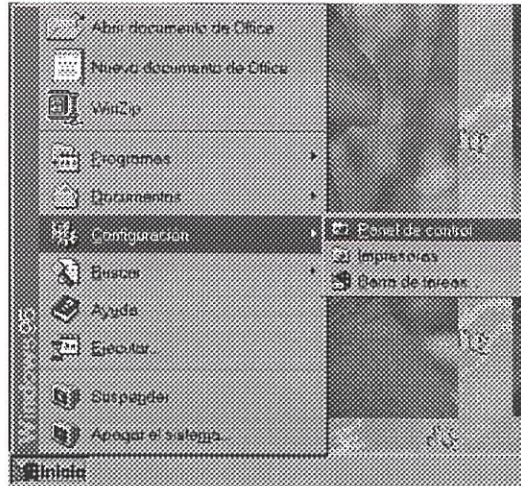


Figura 3.1 Instalación del Demo del Sistema SCAE. Paso 1.


2. Enseguida se abre la pantalla de configuración del Sistema, en donde usted debe seleccionar el ícono **Agregar o quitar programas**,  y dar doble clic.



Figura 3.2 Instalación del Demo del Sistema SCAE. Paso 2.

3. A continuación se muestra la siguiente pantalla, en donde usted debe dar un clic en el botón **Instalar**.



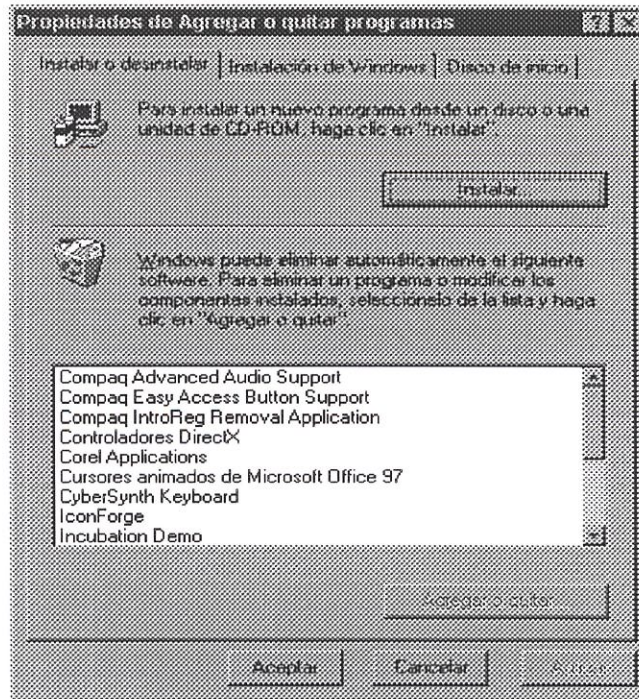


Figura 3.3 Instalación del Demo del Sistema SCAE. Paso 3.

4. Enseguida se muestra una pantalla en donde se pide insertar el disquete # 1 en el drive A: ó el CD en la lectora de CD-ROM si su PC lo tiene. Una vez realizado esto de un clic en el botón **Siguiente >**.

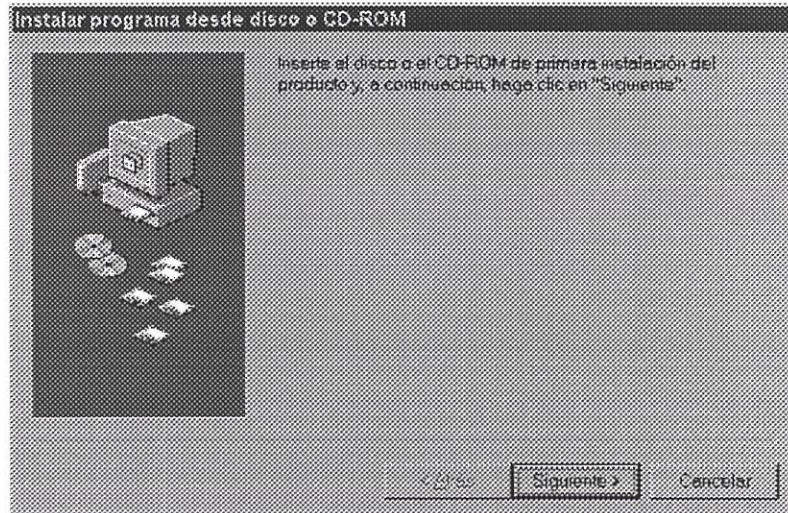


Figura 3.4 Instalación del Demo del Sistema SCAE. Paso 4.

5. Ahora ingrese la ubicación del archivo ejecutable de instalación. Por ejemplo si el archivo se encuentra en la unidad A: debe escribir A: \INSTALAR.EXE. Si no está seguro del nombre del archivo puede dar un clic en el botón **Examinar**.



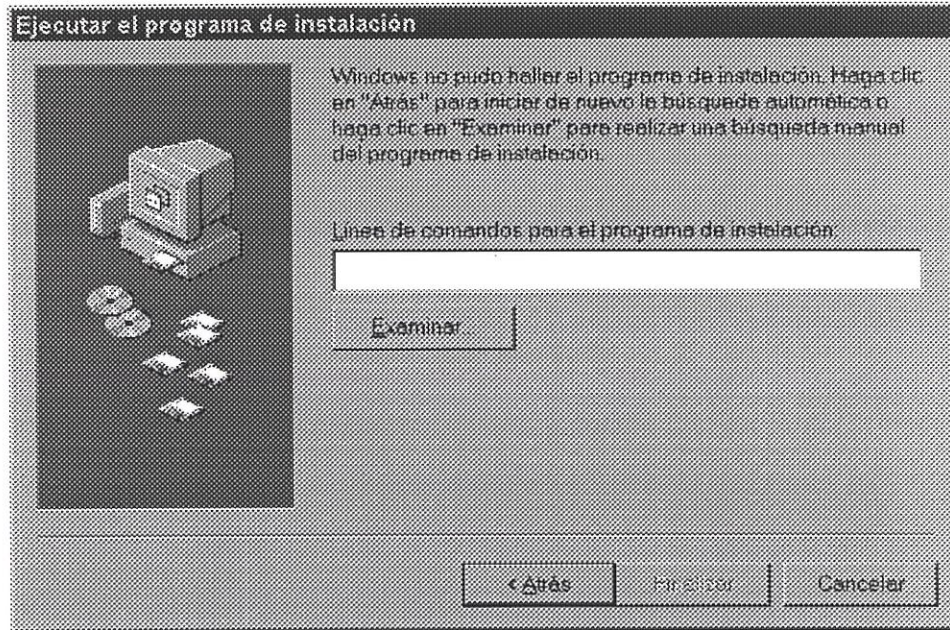


Figura 3.5 Instalación del Demo del Sistema SCAE. Paso 5.

- Si usted dió un clic en el botón **Examinar** busque el archivo **INSTALAR.EXE** ya sea en el disquete o en el CD de instalación y de un clic en el botón **Abrir** o presione ENTER.

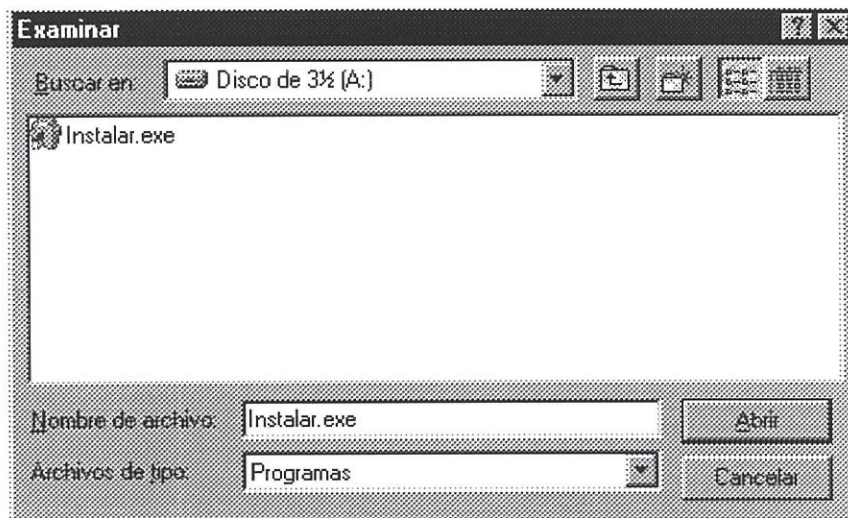


Figura 3.6 Instalación del Demo del Sistema SCAE. Paso 6.

- Espera un momento mientras se preparan los archivos de instalación. Después aparece una pantalla de Bienvenida en donde usted puede continuar o salir de la instalación del Demo del Sistema de Control de Admisión - SCAE.



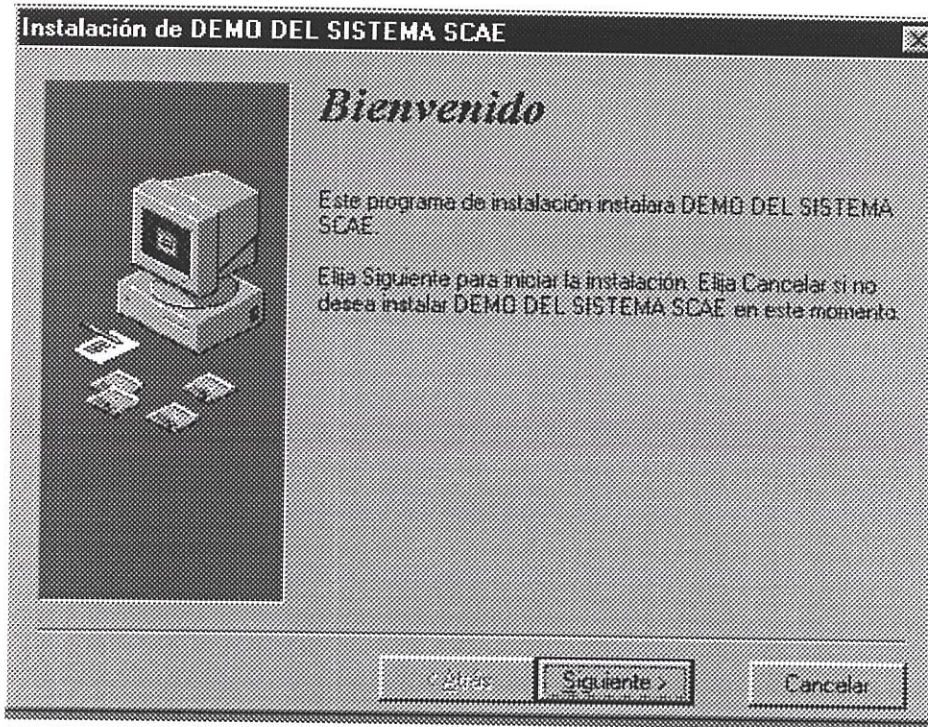


Figura 3.7 Instalación del Demo del Sistema SCAE. Paso 7.

8. Si Usted desea cancelar la instalación del Sistema SCAE de un clic en el botón **Cancelar**. Enseguida el programa de instalación emitirá un mensaje de confirmación.

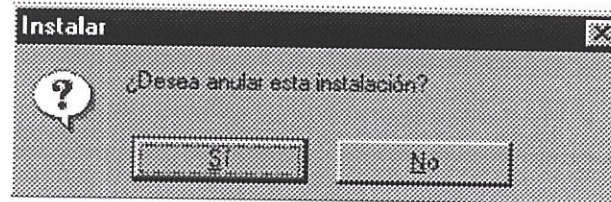


Figura 3.8 Instalación del Demo del Sistema SCAE. Paso 8.

9. Si usted eligió continuar con la instalación del DEMO, se mostrará la siguiente pantalla en donde puede elegir el directorio en donde se va a instalar la aplicación. El programa de instalación mostrará un directorio por omisión.



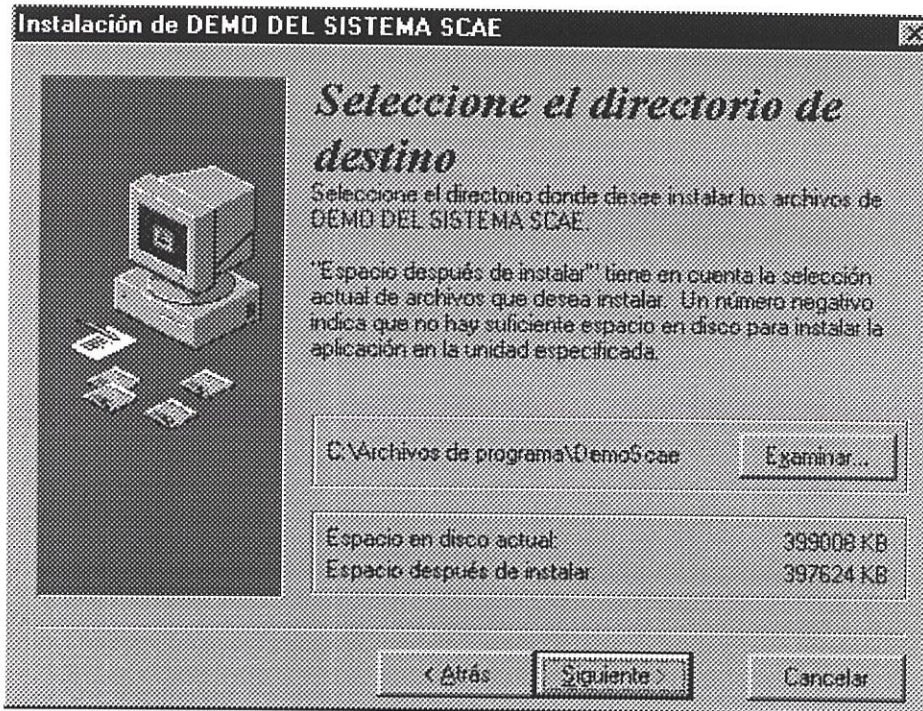


Figura 3.9 Instalación del Demo del Sistema SCAE. Paso 9.

Si desea cambiar el directorio, presione un clic en el botón Cambiar directorio, donde se mostrará la siguiente pantalla, aquí podrá elegir la ruta deseada.

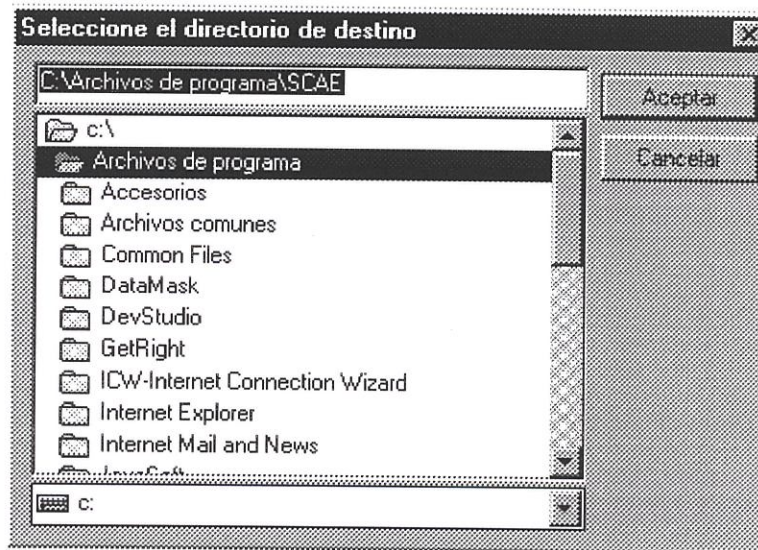


Figura 3.10 Cambio de Ruta de Instalación.

En caso de que el directorio usted lo haya ingresado en la ruta y ese directorio no exista el sistema lo crea automáticamente.

10. A continuación de un clic en el botón **Siguiente**, se muestra la siguiente pantalla que indica que está listo para la instalación:





Figura 3.11 Instalación del Demo del Sistema SCAE. Paso 10.

Esta pantalla le indica que está listo para la instalación, pesone el botón siguiente para realizar la instalación.



11. Si todas las comprobaciones están correctas la instalación del DEMO del Sistema SCAE se iniciará presionando el botón **Siguiente**, presentando una pantalla en donde se informa el avance de la instalación. Usted tendrá que esperar hasta que llegue al 100%.

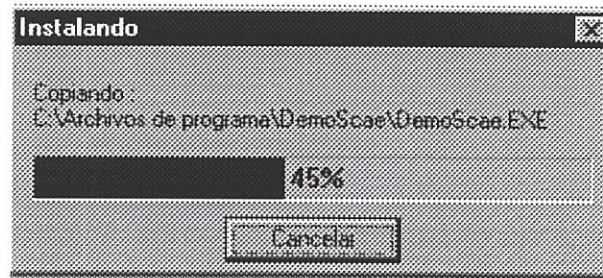


Figura 3.12 Instalación del Demo del Sistema SCAE. Paso 11.

12. El siguiente mensaje informará si hubo problemas en la instalación o si se ha realizado correctamente.

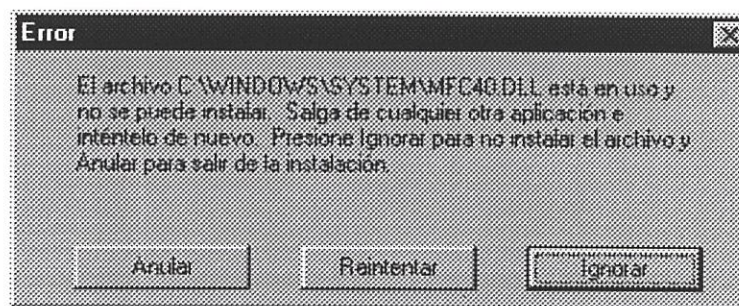


Figura 3.13 Instalación del Demo del Sistema SCAE. Paso 12.

Si le da clic al botón en **Anular** cancelará la instalación, si presiona el botón **Reintentar** intentará instalar el archivo nuevamente de lo contrario mostrará el mismo mensaje indicado, si presiona **Ignorar** instalará los siguientes archivos pero es posible que la ejecución del sistema tenga problemas.

13. Si la instalación terminó sin problemas se mostrará la siguiente pantalla:





Figura 3.14 Instalación del Demo del Sistema SCAE. Paso 13.

3.3. PROCESO DE DESINSTALACIÓN

Esta sección indica como quitar el Demo del Sistema de Control de Admisión SCAE una vez instalado de su PC.

1. De un clic en el botón  escoja **Configuración**  y después de otro clic en Panel de Control .

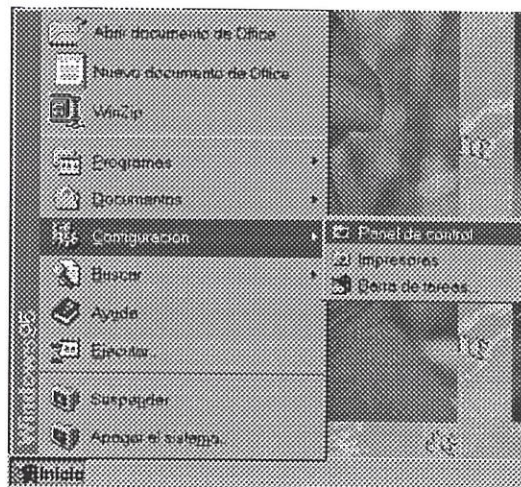



Figura 3.15 Desinstalación del Demo del Sistema SCAE. Paso 1.



2. Enseguida se abre la pantalla de configuración del Sistema, en donde usted debe seleccionar el ícono **Agregar o quitar programas**,  y dar doble clic.

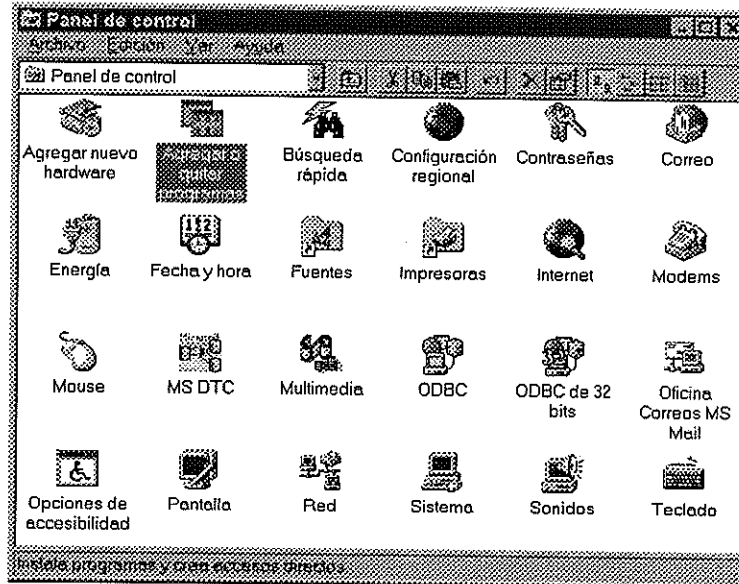


Figura 3.16 Desinstalación del Demo del Sistema SCAE. Paso 2.

3. En la lista de programas instalados que se pueden quitar encontramos el DEMO del Sistema de Control de Admisión SCAE, que se encuentra seleccionado en el gráfico que se muestra a continuación.



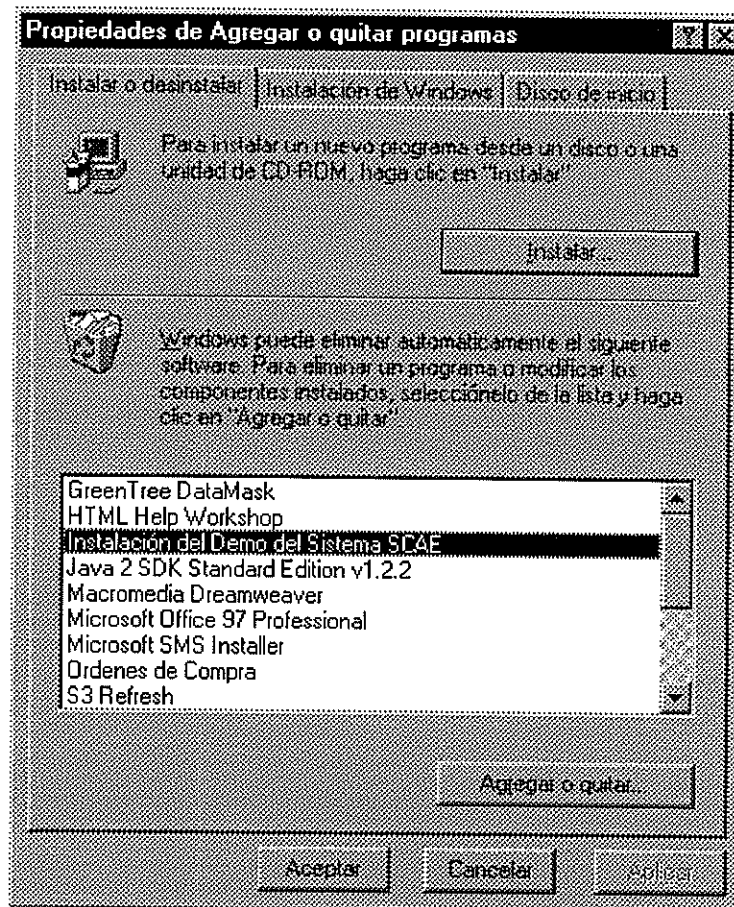


Figura 3.17 Desinstalación del Demo del Sistema SCAE. Paso 3.

4. A continuación se muestra la siguiente pantalla que indica si desea desinstalar el demo del sistema SCAE, si presiona **Cancel**, no se quitará el Demo. Aquí se muestra dos opciones de cancelación total ó parcial, si escoje **Automatic** se eliminará todos los archivos y componentes del Demo, si selecciona **Custom**, usted podrá eliminar solo ciertos archivos y componentes del sistema si lo desea.



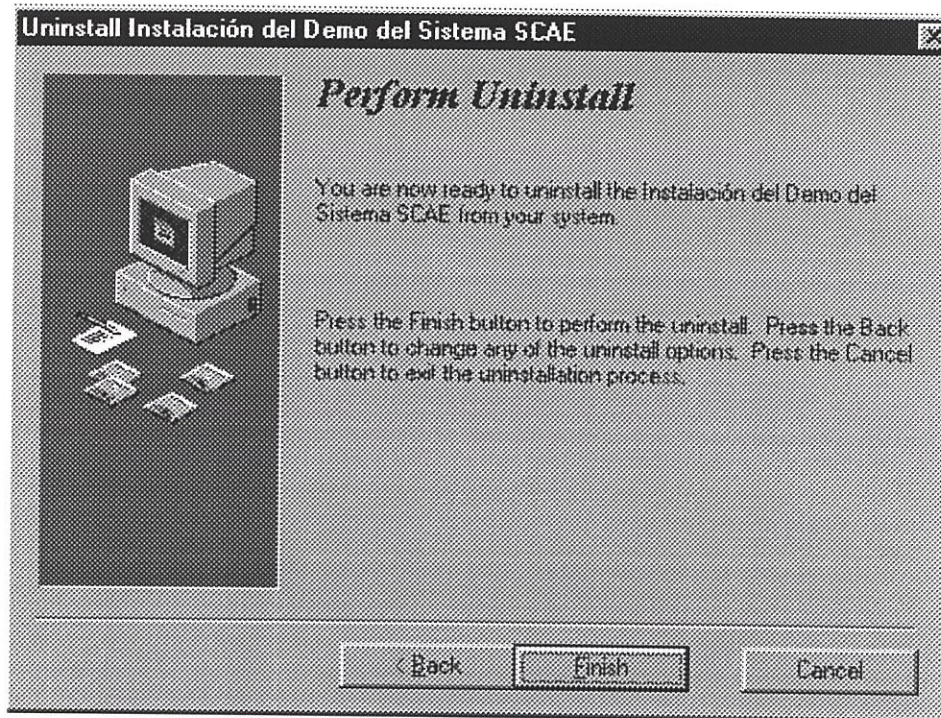


Figura 3.18 Desinstalación del Demo del Sistema SCAE. Paso 4.

Presione **Finish** para terminar la desinstalación, se eliminará los archivos y la carpeta del Demo.

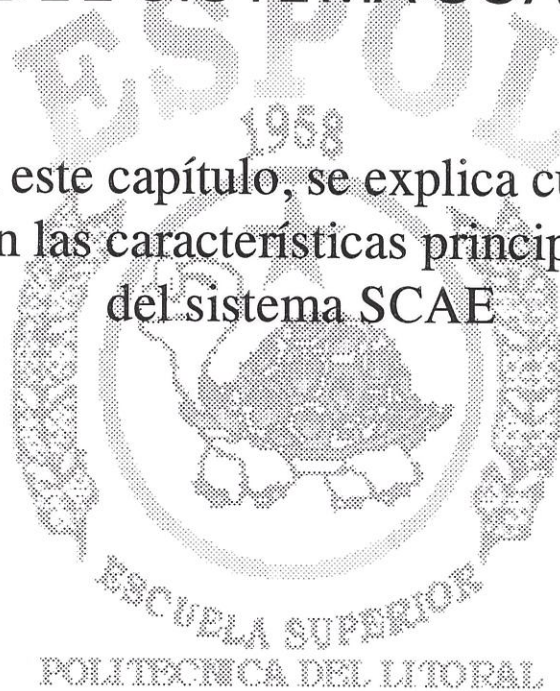


Capítulo

4

CARACTERÍSTICAS GENERALES DEL SISTEMA SCAE

En este capítulo, se explica cuáles
son las características principales
del sistema SCAE



POLITECNICA DEL LITORAL

Cuayaquil - Ecuador



4. CARACTERÍSTICAS GENERALES DEL SISTEMA SCAE

SCAE está desarrollado en una plataforma de arquitectura abierta como lo es Visual Basic 6.0 y Sql Server 6.5. Es un sistema con características multiusuario y grandes capacidades de almacenamiento que le permitirá ingresar, clasificar, preparar, modificar, procesar, recuperar y transmitir la información, logrando conocer la gestión de cada una de las áreas, administrar y controlar los procesos involucrados en las actividades de Oficina de Ingreso.

Una de las mayores ventajas del Sistema es que posee una Base de Datos Relacionada, es decir que una transacción realizada en un Módulo se verá inmediatamente reflejada en los demás módulos integrados, obteniendo así, una herramienta mucho más eficaz en la administración y operación de cada una de las áreas.

Otro de los beneficios de SCAE es que es un Sistema Parametrizado, de tal forma que surge un cambio en los patrones seguidos por la Oficina de Ingreso se logrará modificarlos sin necesidad de hacer uso de programación en los módulos.

SCAE es Modular, es decir que una modificación, actualización en un módulo, no afectará el funcionamiento de los demás.

Otra de las grandes ventajas del sistema SCAE es que maneja una consulta avanzada por criterio, la cual le permite, generar, copiar, seleccionar, ordenar, aplicar criterios complejos, para manejar información al gusto del usuario, le dá la facilidad de copiar la información generada y pegarla a un documento de TEXTO, WORD, EXCEL, en donde el usuario podrá darle el formato que desee.

Maneja una Seguridad por Usuario, Grupo de Usuarios y por cada una de las transacciones del Sistema. Permitiendo así llevar un control de quienes están autorizados para manejar cada una de las transacciones del Sistema SCAE.



Capítulo

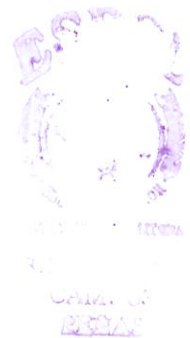
5

BONDADES Y VENTAJAS DEL SISTEMA SCAE

En este capítulo, se describe brevemente las bondades y ventajas y cuáles son las opciones del sistema

ESCUELA SUPERIOR
POLITECNICA DEL LITORAL

Guayaquil - Ecuador



5. BONDADES Y VENTAJAS DEL SISTEMA SCAE

El sistema SCAE es altamente flexible y modular tiene muchas opciones y se pueden agregar más módulos sin afectar necesariamente al sistema integrado.

5.1. BONDADES DEL SISTEMA

Las bondades que tendrán los usuarios con la utilización de este nuevo sistema son:

- Un ambiente integrado que motiva a la eficiencia y eficacia de todas las operaciones que realice la Oficina de Ingreso.
- Control en las operaciones para evitar errores humanos.
- Delegación de los procesos respectivos para cada una de las áreas automatizadas.
- El flujo de información va a ser más rápido, entre la Oficina de Ingreso y el CRECE.
- Se trabajará con un Software actualizado, de acuerdo a las necesidades presentes.
- El Software y Hardware utilizado permitirá trabajar en un ambiente integrado.
- Ahorro de tiempo para la ejecución de todos los procesos automatizados.
- El personal tendrá una mayor motivación en su ambiente de trabajo, ya que sus esfuerzos operacionales manuales serán mínimos.

5.2. VENTAJAS DEL SISTEMA

Una de las ventajas del sistema es que cada opción del menú del sistema SCAE es independiente entre si, es decir, cada uno de ellos es un ejecutable que se puede correr independientemente. A continuación se dá una breve explicación de los módulos del sistema.

5.2.1. Módulo de Administración

Este menú tiene el objetivo de dar mantenimiento a las tablas principales así como a los datos generales del Sistema de Control de Admisión a la ESPOL –SCAE, es decir a las tablas de Colegios, Carreras, Materias, Paralelos, etc.

Tiene las siguientes opciones:

1. Países.

Esta pantalla tiene como objetivo registrar los países en general con el fin de realizar un ingreso de los aspirantes extranjeros a la ESPOL.



12. Edificios.

Esta pantalla se ingresan los distintos edificios en donde se dictará el curso prepolitécnico ó se tomará los exámenes de ingreso.

13. Aulas.

Esta pantalla tiene como objetivo registrar las aulas disponibles para las clases del prepolitécnico.

14. Paralelos.

Esta pantalla tiene como objetivo asignar los paralelos en donde estarán registrados los aspirantes que deseen ingresar a la ESPOL mediante la aprobación de requisitos previos según la carrera a seguir.

15. Perfiles de Aspirantes.

Esta pantalla se ingresan los distintos perfiles de un aspirantes, es decir, si es un oyente, un abanderado, etc. con el fin de llevar un control de los mismos a fin de aplicarles un costo ó descuento según el caso.

16. Seguridad-Usuarios.

Esta pantalla tiene como objetivo registrar a los usuarios que utilizarán el sistema de control de admisión, permitiéndolo llevar un control al acceso de las transacciones del sistema.

17. Seguridad-Permisos.

Esta pantalla tiene como objetivo otorgar los permisos ó atributos a los usuarios del sistema según el proceso ó transacción que realicen .

5.2.2. Módulo Ver

Este menú permite manipular la pantalla principal del sistema.

Tiene las siguientes opciones:

1. Barra de Herramientas.

Esta pantalla puede mantenerse visible ó invisible según como el usuario desee. En esta barra de herramientas constan los procesos principales (íconos) que realiza el sistema para mayor comodidad al usuario.

2. Barra de Estado.



6. Convalidación de Materias.

Esta pantalla tiene como objetivo convalidar materias que han sido aprobadas en otra carrera y que el aspirante desea cambiarse siempre y cuando la materia en la nueva carrera sea homologada.

5.2.4. Módulo de Consultas/Reportes

Este menú permite emitir una serie de reportes que el sistema genera, requerido por las autoridades de la Oficina de Ingreso.

Tiene las siguientes opciones:

1. Aspirantes que aprobaron exámen/curso prepolitécnico

Esta pantalla tiene como objetivo generar un listado de todos los aspirantes que aprobaron en las distintas carreras.

2. Colegio

Esta pantalla tiene como objetivo mostrar el costo que corresponde a pagar por el aspirante para realizar un curso prepolitécnico de acuerdo a la pensión del colegio.

3. Emisión de papeletas de pago.

Esta pantalla tiene como objetivo mostrar el estado de las papeletas de pago procesadas.

4. Paralelos.

Esta pantalla tiene como objetivo mostrar el profesor, ubicación y aspirante asignado.

5.2.5. Módulo de Ayuda

Es un factor importante en la utilización del Sistema de Control de Admisión. Es un apoyo para el usuario, para despejar cualquier duda que éste tenga con respecto al Sistema, por lo que este método se lo recomienda para un mejor desenvolvimiento de las diversas actividades.

La Ayuda proporciona información referente a:

- ✓ Características del Sistema
- ✓ Procesos del Sistema.
- ✓ Procedimientos o pasos a seguir.
- ✓ Característica de una pantalla.
- ✓ Utilización de una parte de la pantalla.
- ✓ Que consecuencia tiene un proceso.
- ✓ Información referente a términos técnicos.
- ✓ Ubicación de una opción.
- ✓ Componentes del Sistema.



Esta pantalla puede mantenerse visible ó invisible, permite visualizar el usuario actual del sistema y la hora del sistema.

5.2.3. Módulo de Procesos

En este módulo se realizan los procesos principales del sistema cómo son:

1. Apertura de exámenes ó cursos prepolitécnicos

Esta pantalla tiene como objetivo realizar una apertura de examen ó curso prepolitécnico, esto es como una forma de admisión, necesario, para para realizar los demás procesos del sistema, como la emisión y verificación de la papeleta de pago, registro de información de aspirantes, registro de notas, etc.

2. Emisión de Papeletas de Pago.

Esta pantalla tiene como objetivo emitir y verificar si la papeleta de pago ha sido cancelada para proceder a registrar al aspirante. También facilita consultar si el aspirante a registrarse a realizado un examen ó pre anterior y si ha aprobado alguna materia. En esta opción del sistema usted puede ver el cupo disponible de los paralelos que se asignan a los aspirantes que realizan un curso prepolitécnico.

3. Registro de Aspirantes.

Esta pantalla tiene como objetivo registrar toda la información necesaria de un aspirante con el fin de llevar un control, del mismo, aquí se especifica toda la información que el aspirante anotó en la solicitud de ingreso.

4. Registro de Calificaciones de exámenes/Cursos prepolitécnicos/Test de Aptitud.

Esta pantalla tiene como objetivo registrar las calificaciones de los aspirantes que han rendido un examen final ó parcial si es curso prepolitécnico, con el fin de verificar y emitir un reporte de los aspirantes que aprobaron un examen ó curso prepolitécnico. Además permite ingresar las calificaciones de los aspirantes que realizaron la prueba de aptitud.

5. Generación de archivo de aspirantes para Cecercom

Esta pantalla tiene como objetivo generar información de los aspirantes que aprobaron un examen ó curso y enviarlos a CECERCOM con el fin de otorgarles un número de matrícula para su ingreso a la ESPOL. En esta pantalla se genera una estadística de cuántos aprobaron por carrera.

