



**ESCUELA SUPERIOR POLITÉCNICA DEL LITORAL**

**Facultad de Arte, Diseño y Comunicación Audiovisual**

**Creación de un flujo de trabajo para la postproducción  
digital audiovisual usando el software de edición  
Adobe Premiere Pro. Caso de estudio Barrera Studios**

TRABAJO DE TITULACIÓN

Previo a la obtención del título:

**MAGÍSTER EN POSTPRODUCCIÓN DIGITAL  
AUDIOVISUAL**

Presentado por:

David Azael Rodríguez Espinosa

GUAYAQUIL - ECUADOR

5 de junio de 2024

## **Tribunal de Graduación**

Hilda Flor Paez. Msc.  
**Presidente de Tribunal**

Paola Ulloa López, Ph.D  
**Directora del proyecto de titulación**

Omar Rodríguez Rodríguez. Msc-  
**Evaluador**

## **Declaración Expresa**

La responsabilidad del contenido de este trabajo de titulación, me corresponde exclusivamente; y el patrimonio intelectual de la misma a la Escuela Superior Politécnica del Litoral

---

David Azael Rodríguez Espinosa  
1104924236

# **Creación de un flujo de trabajo para la postproducción digital audiovisual usando el software de edición Adobe Premiere Pro. Caso de estudio Barrera Studios**

*David Azael Rodríguez Espinosa  
Escuela Superior Politécnica del Litoral  
daroepsi@espol.edu.ec*

## **Resumen**

El presente artículo describe el desarrollo de un flujo de trabajo para la postproducción digital audiovisual de cortometrajes utilizando el software Adobe Premiere Pro, tomando como caso de estudio a la empresa Barrera Studios. La investigación busca establecer un proceso eficiente y efectivo para la postproducción de videos, realizando un análisis exhaustivo de las herramientas y complementos disponibles en Adobe Premiere Pro para la postproducción de video. Con estas bases, se busca diseñar un flujo de trabajo detallado que integra de manera óptima las capacidades de Premiere Pro con las necesidades específicas de Barrera Studios. Finalmente, el flujo de trabajo propuesto será sometido a evaluación por cinco expertos en el campo de la postproducción, quienes determinarán la eficiencia y calidad del mismo.

## **Palabras clave**

Postproducción audiovisual, Adobe Premiere Pro, edición de video, colorización, postproducción de sonido.

## **Abstract**

This article describes the development of a workflow for audiovisual digital post-production of short films using Adobe Premiere Pro software, taking the company Barrera Studios as a case study. The research seeks to establish an efficient and effective process for video post-production, carrying out an exhaustive analysis of the tools and plugins available in Adobe Premiere Pro for video post-production. With these bases, we seek to design a detailed workflow that optimally integrates the capabilities of Premiere Pro with the specific needs of Barrera Studios. Finally, the proposed workflow will be subjected to evaluation by five experts in the field of post-production, who will determine its efficiency and quality.

## **Keywords**

Video post-production, Adobe Premiere Pro, video editing, colorization, sound post-production.

## **1. Introducción**

La industria audiovisual ha experimentado una notable evolución, especialmente en la postproducción, desde los primeros días del cine hasta la era digital, transformando radicalmente la edición y manipulación de imágenes y sonido. Este estudio se centra en analizar la evolución histórica de la postproducción audiovisual y las herramientas y técnicas contemporáneas, con un enfoque particular en el software Adobe Premiere Pro. Se explorarán las ventajas y desventajas de este software, proporcionando una comprensión profunda de sus fortalezas y limitaciones, y evaluando su relevancia en el panorama actual de la producción audiovisual.

Debido a la actualidad del tema, no existe información que aborde el uso de un solo software de edición para el planteamiento de un flujo de trabajo para la postproducción, para lo cual se examinará varios casos de estudio para observar cómo se aplican las técnicas de postproducción en contextos específicos.

## **2. Marco Teórico**

### **2.1 Evolución de la Postproducción Audiovisual**

Según Marín (2019), la postproducción audiovisual ha evolucionado significativamente con el avance tecnológico, pasando de procesos análogos a digitales y transformando términos tradicionales como “montaje” o “rodaje” en conceptos menos relevantes fuera del ámbito artístico, cinematográfico, publicitario o musical. Las fases clave de la postproducción incluyen la ingesta de material grabado, edición digital, efectos visuales (VFX), corrección de color, sonido y mezcla, y la incorporación de tecnologías como realidad virtual y aumentada. La postproducción puede comenzar desde la preproducción, afectando las decisiones de grabación de audio y video, y abarca desde la edición hasta, en algunos casos, la distribución del producto final.

Autores como Honnhaner (2013) y Whitehurst (2008) detallan flujos de trabajo integrales que incluyen preproducción, producción y postproducción, centrándose en actividades específicas como la corrección de imagen y sonido, efectos especiales, animación y gestión de activos. Okun y Zwerman (2010) definen el flujo de trabajo como el conjunto de pasos desde la concepción hasta la entrega del producto, enfatizando la importancia de fases como la ingesta, montaje, colorización, diseño sonoro y distribución en la postproducción de cortometrajes. La tecnología ha optimizado estos procesos, permitiendo que muchas tareas anteriormente realizadas por equipos especializados ahora puedan ser manejadas por una sola persona utilizando software avanzado como Adobe Premiere Pro.

### **2.2 Adobe Premiere Pro: ventajas y desventajas**

La empresa de softwares informáticos Adobe, presenta su producto Premiere Pro como un editor de video no lineal potente y personalizable que permite importar y combinar casi cualquier tipo de medio, y luego editarlo en su formato nativo sin necesidad de transcodificación, todo en tiempo real. El software ofrece una interfaz intuitiva, espacios de

trabajo personalizables, métodos abreviados de edición y opciones para la gestión de medios (Adobe, 2024).

En el software Premiere Pro de Adobe, se destacan diversas ventajas significativas. Estas incluyen la integración fluida con otros programas de Adobe, una interfaz de usuario intuitiva que facilita la edición de videos, la capacidad de trabajar con una amplia variedad de formatos de archivo de video y audio, la posibilidad de realizar ediciones basadas en texto, la consolidación de la configuración de color en una única pestaña, la instalación de complementos que ofrecen catálogos de pistas para musicalización y efectos sonoros, y la capacidad de utilizar plantillas para configuraciones rápidas. Estas ventajas hacen que Premiere Pro sea una opción atractiva para profesionales y entusiastas del video.

Premiere Pro presenta algunas desventajas a considerar. En primer lugar, para un funcionamiento eficiente, el software requiere un hardware potente, lo que puede resultar costoso para algunos usuarios. Además, debido a su amplia gama de funciones y herramientas, Premiere Pro puede presentar una curva de aprendizaje pronunciada para los principiantes. Asimismo, el modelo de suscripción mensual de Adobe Creative Cloud, que incluye Premiere Pro, puede resultar costoso para algunos usuarios. Además, el software puede experimentar problemas de rendimiento, especialmente al trabajar con archivos grandes o complejos. Finalmente, algunas funciones de Premiere Pro, como la colaboración en línea y el almacenamiento en la nube, requieren una conexión a Internet constante, lo que puede ser una limitación para algunos usuarios.

### **3. Metodología**

La presente investigación por su alcance es descriptiva, porque según Hernández-Sampieri y Mendoza (2018), busca describir características fundamentales de fenómenos homogéneos, en otras palabras, son los casos y procesos en donde se han abordado alguna de las etapas de un flujo de trabajo para la postproducción digital audiovisual.

Esta investigación tiene un enfoque cualitativo, y se utilizará el método de investigación-acción. Se complementará el diseño metodológico con técnicas como validación de expertos, entrevistas a profundidad, observación social (se desarrolla con un experto de la empresa), observación participante (se cumple en la medida que se ejecuta) y se mostrará el cortometraje editado. Para las entrevistas, previamente se identificaron a las personas expertas en postproducción audiovisual. Para el levantamiento de la información se usaron manuales del programa Premiere Pro, conjuntamente con los manuales de cada complemento a aplicar.

### **4. Desarrollo del flujo de trabajo.**

#### **4.1. Antecedentes**

Francis Barrera, gerente propietario de Barrera Studios, ha detallado el proceso de producción de sus cortometrajes, que constituyen el principal ingreso de la empresa y se publican en su página de Facebook, Camila, optimizados para visualización en dispositivos

móviles. Este proceso incluye la definición del producto, típicamente de 5 a 20 minutos de duración, y requiere dos días laborales completos para finalizar un video. Utilizan el iPhone 13 Pro Max para la captura de video debido a su alta calidad y características técnicas, grabando en 4K a 60 FPS con el códec H.264 y formato MOV.

El software de edición empleado es Adobe Premiere Pro, y la empresa está investigando cómo optimizar su flujo de postproducción utilizando este programa. Barrera Studios aspira a alcanzar estándares de calidad comparables a los de plataformas de streaming como Netflix y HBO Max, considerando tanto la estética visual como sonora en la producción de sus contenidos.

## **4.2 Estudio de casos de postproducción de cortometrajes**

Un caso llamativo de *workflow* para la postproducción es el planteado por Silva (2020), donde, para realizar un flujo de trabajo de la postproducción del trailer del proyecto animado Tsunami, el autor plantea un workflow donde aborda las etapas de la preproducción, producción y postproducción. Dentro del flujo de la postproducción, Silva menciona 6 etapas, las cuales son: Edit Team, VFX Prep Team, 3D Team, 2D Team, Post de audio y Edit Team nuevamente. Es destacable para el presente trabajo de investigación el apartado de Edit Team, dado que aquí el autor utiliza un workflow aplicable en la postproducción de cortometrajes, siendo: conversión de archivos (proxies), montaje offline, VFX – 3D – 2D, postproducción de audio, montaje online, etalonaje y masterizado.

Por otro lado, Utray Delgado (2015) plantean un flujo de trabajo usando el software de edición Davinci Resolve, específicamente para la etapa de colorización, donde plantean un ajuste de niveles de contraste, sombras, altas luces y terminar con los medios tonos, para luego pasar a un ajuste de la saturación, correcciones de tono, retoques de imagen, máscaras de forma para correcciones secundarias, rastreo de movimientos, gestión de los looks y estilo visual.

Affranchino (2017) plantea “El flujo de trabajo en la corrección de color de producciones audiovisuales”, donde divide el proceso en dos etapas: corrección de colores y etalonaje, siendo la primera etapa aquella en donde se ajustan parámetros como el balance de blancos, las altas luces, los negros y tonos medios, para dar paso luego a la corrección secundaria, usada específicamente en los ajustes de tono de piel. La gradación de color sería el siguiente escalón en el proceso, haciendo uso de los LUT en caso de ser requerido.

Ambos enfoques anteriormente presentados ofrecen una visión detallada y estructurada de los procesos de colorización en la postproducción audiovisual. Mientras que el primero se enfoca en el uso de una amplia gama de ajustes y técnicas, el segundo proporciona una perspectiva más específica sobre la corrección de colores y el etalonaje, destacando la importancia de ajustes precisos para lograr una imagen final de alta calidad.

## 4.2. Complementos para Premiere Pro

El software Premiere Pro ofrece una amplia gama de herramientas para la edición de contenido audiovisual; sin embargo, los errores durante el rodaje a menudo requieren corrección en la postproducción, lo cual puede ser un proceso tedioso y complejo. Para abordar esta necesidad, diversas empresas de software han desarrollado complementos que agilizan estas tareas, reduciendo significativamente el tiempo necesario. Esto es crucial para el flujo de trabajo en la producción audiovisual. Tras una búsqueda exhaustiva, se identificaron numerosos complementos, descartándose aquellos no útiles para los cortometrajes producidos por Barrera Studios. A continuación, en la *Tabla 1*, se analizan los complementos más adecuados para su flujo de trabajo, que influyen en estilizado visual, colorización, edición de audio y máscaras.

**Tabla 1**

*Complementos para Adobe Premiere Pro*

<b>Complemento</b>	<b>Desarrollador</b>	<b>Detalle</b>
<b>Continuum</b>	<b>Boris FX</b>	Este paquete integral ofrece una amplia gama de efectos, transiciones y ajustes predefinidos, que abarcan desde la restauración de imágenes hasta la creación de partículas, generación de luz, efectos de brillo, gradación de colores, estilos y apariencias propias de películas analógicas, así como herramientas para la creación de títulos y efectos visuales controlados por audio
<b>Crumple Pop</b>	<b>Boris FX</b>	Este complemento, basado en inteligencia artificial, se especializa en la restauración de audio, ofreciendo una amplia gama de funciones, entre estas, se destacan la eliminación de ruidos diversos como chasquidos, viento no deseado, y ruido de tráfico, así como la supresión de eco y reverberación. Además, permite controlar silbidos, ruido de fondo y zumbidos, mientras que mejora la claridad vocal mediante procesos de nivelación y ajustes específicos.
<b>Sapphire</b>	<b>Boris FX</b>	Complemento que reúne efectos visuales esenciales, incluyendo Mocha y enmascaramiento, efectos fotorrealistas, transiciones y ajustes preestablecidos. Generador de efectos, transiciones, destellos y luces, desenfoque y distorsión, estilizar y filtros visuales.
<b>Silhouette</b>	<b>Boris FX</b>	Conjunto de herramientas de efectos visuales, con la herramienta de rotoscopia incluida, generador de composiciones, seguimiento de movimiento con Mocha Pro, sistema de nodos para usar efectos como zafiro, partículas y filtros continuos, opciones de deformado y transformación.
<b>Mocha Pro</b>	<b>Boris FX</b>	Esta herramienta facilita la creación y seguimiento preciso de máscaras complejas de manera sencilla. Su funcionalidad de trackeo permite mantener la coherencia y precisión en el seguimiento de estas máscaras a lo largo del tiempo a través del rastreo de piel, tela y objetos orgánicos en movimiento.



<b>Beauty Box Video</b>	<b>Digital Anarchy</b>	La aplicación de maquillaje digital, es una herramienta innovadora que agiliza el proceso de retoque facial mediante la identificación precisa de los tonos de piel y la aplicación de efectos de suavizado. Este software permite la eliminación de imperfecciones tales como arrugas, así como la creación de una capa de maquillaje virtual.
<b>Flicker Free 2.0</b>	<b>Digital Anarchy</b>	El presente complemento aborda la corrección de imágenes con alta incidencia de movimiento, enfocándose en la restauración de la calidad visual mediante técnicas de compensación y detección de movimientos. Esta metodología permite restablecer la integridad de la imagen, minimizando distorsiones y desenfoques causados por movimientos indeseados durante la captura.
<b>Artist Max Plan</b>	<b>Artist</b>	El conjunto de herramientas proporcionado abarca una amplia gama de plugins diseñados para la mejora estilística de imágenes en videos. Estos plugins abarcan funcionalidades como el desenfoque, la corrección de color, el etalonaje, la distorsión, la generación de elementos, los filtros de pantalla, los destellos, las partículas, la nitidez, entre otras.
<b>Envato</b>	<b>Envato</b>	La extensión en cuestión ofrece a los editores una amplia selección de recursos de primera calidad, que incluyen transiciones, elementos gráficos, música y videos de archivo.
<b>Auto Balancer</b>	<b>FxFactory</b>	Se presenta un sistema de ajuste automático de parámetros como el balance de blancos, temperatura y tinción, lo que proporciona una solución eficaz para mejorar la calidad de las imágenes en diversos contextos. Con esta herramienta, los usuarios pueden optimizar fácilmente sus fotografías y videos, lo que la convierte en una opción atractiva para profesionales y entusiastas de la fotografía y la videografía.
<b>Hawaiki Keyer 5</b>	<b>Fx Factory</b>	Se presenta un manipulador de pantallas azules y verdes, una herramienta esencial en la producción audiovisual que permite trabajar con fondos cromáticos específicos para lograr efectos visuales avanzados. Este recurso ofrece un conjunto de características diseñadas para facilitar la creación de composiciones visuales de alta calidad.
<b>Smart Luts</b>	<b>Fx Factory</b>	Se presenta un complemento que ofrece 60 ajustes de color inteligentes para lograr resultados instantáneos. Esta herramienta proporciona una amplia variedad de opciones para mejorar y modificar el color de manera rápida y efectiva, esta solución ofrece accesibilidad y versatilidad a profesionales y entusiastas de la edición de imágenes, garantizando resultados de alta calidad en sus proyectos.
<b>Moods</b>	<b>Fx Factory</b>	Se introduce un corrector de color inmersivo, una herramienta avanzada diseñada para ajustar y mejorar la calidad cromática de las imágenes de manera profunda y efectiva. Esta solución ofrece un conjunto de características potentes que permiten un control preciso sobre el color.
<b>Essential Luts</b>	<b>Fx Factory</b>	Se presenta un complemento que ofrece 75 opciones de looks completamente editables para aplicar a nuestros proyectos. Esta herramienta proporciona una amplia gama de estilos y efectos visuales que pueden personalizarse según las necesidades de cada proyecto.

<b>Light Pack 3</b>	<b>Fx Factory</b>	Se presenta un generador de luces y flares diseñado para resolver de manera efectiva la ambientación de escenas. Esta herramienta ofrece una variedad de efectos de iluminación que pueden mejorar significativamente la estética visual de proyectos multimedia, desde fotografías hasta producciones cinematográficas.
<b>DeRoom</b>	<b>Fx Factory</b>	Se presenta un complemento que ofrece eliminación de resonancia y reverberación, con la capacidad de detectar automáticamente el tamaño de la sala. Esta funcionalidad avanzada, proporciona una solución eficaz para mejorar la calidad del audio al eliminar los efectos no deseados causados por la acústica de la sala.
<b>Dialogue Enhance</b>	<b>Fx Factory</b>	Se presenta una solución avanzada que mejora de manera significativa cualquier grabación de voz. Este sistema ajusta automáticamente la reducción de ruido, el ecualizador, la compresión y la ganancia, garantizando una calidad óptima del audio, lo que lo convierte en una herramienta imprescindible para profesionales y entusiastas del audio que buscan mejorar sus producciones de manera eficiente.
<b>D-Revive</b>	<b>Fx Factory</b>	Se destaca una herramienta innovadora que restaura cualquier grabación de voz a una claridad comparable a la de un estudio profesional. Ofrece una solución accesible para mejorar la calidad del audio, lo que resulta invaluable en la producción de contenido multimedia, podcasts y grabaciones de voz en general.
<b>Movie Color</b>	<b>Fx Factory</b>	Se presenta una opción que ofrece looks de película mediante el uso de tinción y temperatura. Este recurso proporciona una manera efectiva de aplicar estilos cinematográficos a las imágenes, ofreciendo una herramienta accesible para mejorar la estética visual en proyectos audiovisuales.
<b>MakeUp Artist 3.5</b>	<b>Fx Factory</b>	Se introduce una herramienta que ofrece alisado selectivo de los tonos de piel, corrección de imperfecciones y suavizado. Esta solución, proporciona un control preciso sobre la apariencia de la piel en las imágenes, permitiendo ajustes detallados para obtener resultados profesionales.
<b>Cinemage</b>	<b>Fx Factory</b>	Se presenta un complemento de edición de color que utiliza una interfaz de rueda directamente sobre el video a ser editado. Este complemento no solo incluye LUTs prediseñados, sino que también permite una modificación completa de los mismos según las necesidades del usuario.
<b>Auto Blur</b>	<b>Fx Factory</b>	Se presenta un complemento que ofrece profundidad de campo con un estilo cinematográfico distintivo. Esta herramienta proporciona la capacidad de agregar un efecto de desenfoque selectivo que resalta el sujeto principal mientras crea una estética visual similar a la de las películas. Esta opción asequible es ideal para creadores de contenido que desean elevar el aspecto cinematográfico de sus proyectos sin comprometer la calidad.
<b>Warping Wheels</b>	<b>Fx Factory</b>	Se presenta un complemento de corrección de color que ofrece una experiencia de edición más intuitiva mediante el uso de ruedas. Esta interfaz simplificada permite a los usuarios crear LUTs llamativos de manera rápida y eficiente. Con esta herramienta, la corrección de color se convierte en un proceso fluido y accesible.

<b>Color Cone</b>	<b>Fx Factory</b>	Color Cone representa un enfoque innovador en la corrección de color y la creación de looks. Este software, potente e intuitivo, brinda resultados impresionantes con solo unos pocos clics. Basado en un modelo de color HCL, se visualiza en forma de bicono, lo que permite una comprensión intuitiva de los ajustes de color. Mediante la característica Color Warp, se realiza una transformación inteligente de los colores de origen a los de destino, incluso en imágenes de 8 bits, lo que garantiza transiciones suaves incluso en cambios drásticos de color.
<b>Lut Mixer</b>	<b>Fx Factory</b>	Este complemento ofrece protección para los tonos de piel, aumenta la versatilidad de los LUT, proporciona una mezcla intuitiva y un ajuste sencillo para looks profesionales, y el cálculo promedio estandarizado garantiza resultados consistentes y controlables. Es ideal para sistemas LUT y ofrece una herramienta poderosa para la gradación de color avanzada.
<b>Levels and curves</b>	<b>Fx Factory</b>	Se presenta un complemento innovador que facilita la corrección de color mediante una línea diagonal superpuesta en la pantalla. Esta herramienta única ofrece 5 características editables que permiten ajustes precisos y personalizados. El complemento ofrece una solución accesible y eficaz para mejorar la calidad del color en proyectos audiovisuales, permitiendo a los usuarios lograr resultados profesionales en la gradación de color de forma intuitiva.
<b>Andy's Gradient Filter</b>	<b>Fx Factory</b>	Corrector de color gratuito que permite configurar la gradiente para obtener aspectos visuales cinematográficos. Esta herramienta esencial proporciona a los usuarios la capacidad de ajustar de manera precisa y personalizada la gradiente de color en sus proyectos.
<b>Robuskey for Video</b>	<b>Research Institute of Systems Planning</b>	Complemento que surge como respuesta a las solicitudes de profesionales creativos en busca de una herramienta que simplificara el recorte de fondos y la creación de composiciones visualmente atractivas. Incluso en condiciones no ideales, como iluminación débil, arrugas o sombras en el fondo, o un fondo demasiado pequeño, este complemento permite lograr un efecto mate efectivo. Además, reduce significativamente el tiempo y el esfuerzo requeridos para realizar este trabajo. Además de la edición de vídeo, este complemento también se puede utilizar para la grabación de vídeo, ampliando así su versatilidad y utilidad en diversas aplicaciones creativas.
<b>Film Color Anti-False Color</b>	<b>Research Institute of Systems Planning</b>	Complemento diseñado para ayudar a los usuarios a eliminar fácilmente los colores falsos de sus vídeos. Este complemento te permite eliminar los colores falsos de manera rápida y sencilla, proporcionándote una solución efectiva para mejorar la calidad de tus vídeos y asegurando que cada proyecto luzca impecable.
<b>Filters 5 Ultimate</b>	<b>New Blue</b>	Da forma al ambiente de su video con una colección de 27 filtros y efectos diseñados para mejorar el color y recrear fácilmente el aspecto clásico de una película, con color y grano. Con la capacidad de agregar fugas de luz orgánicas y lograr una variedad de estilos distintivos, esta colección ofrece una amplia gama de opciones para elevar el aspecto visual de tus proyectos.

<b>Elements 5 Ultimate</b>	<b>New Blue</b>	Mejore los colores y los detalles, elimine rápidamente el flash, suavice el metraje movido y mucho más con nuestra completa suite de herramientas de edición de vídeo. Ya sea que esté buscando realzar la calidad visual de sus grabaciones, corregir imperfecciones o suavizar el metraje en movimiento, nuestras herramientas están diseñadas para brindar resultados profesionales de manera rápida y efectiva.
<b>Total Fx</b>	<b>New Blue</b>	Simplifica la edición de videos y crea contenidos que se destaquen con TotalFX. Esta completa caja de herramientas combina corrección de color, títulos, estabilización, pantalla verde y retoque de video en un solo paquete. Ya sea que esté editando videos para uso personal, profesional o en redes sociales, TotalFX le proporciona las herramientas necesarias para hacer que sus videos destaquen entre la multitud.
<b>Film Touch Pro</b>	<b>Pixelan</b>	Más de 500 ajustes preestablecidos de apariencia de película profesionales, altamente estéticos y útiles, ofreciendo looks frescos que van mucho más allá de los estilos clásicos o históricos de películas, proporcionando una variedad de opciones creativas para proyectos audiovisuales.
<b>Adorage</b>	<b>Pro Dad</b>	El presente complemento engloba más de 17,000 efectos visuales distribuidos en 13 paquetes. Este enfoque ha sido desarrollado mediante técnicas avanzadas de compilación y organización de datos, permitiendo una catalogación eficiente según temáticas y aplicaciones. La creación de este paquete unificado proporciona a los usuarios una solución integral y accesible para la incorporación de efectos visuales en la producción audiovisual contemporánea.
<b>ReSpeed V2</b>	<b>Pro Dad</b>	Esta herramienta ofrece cambios de velocidad entre cámara lenta y lapso de tiempo, junto con efectos de resplandor, ampliando las posibilidades creativas. Con la compatibilidad con la tecnología NVIDIA, el procesamiento es rápido, brindando más tiempo para la expresión creativa. Redefine los límites de la videografía y da vida a tus visiones en escenas de acción, naturaleza o procesos técnicos.
<b>Mercalli V6</b>	<b>Pro Dad</b>	Este complemento es una innovación en corrección de CMOS y rolling shutter, con cálculos más rápidos para resultados en tiempo real. Su interfaz moderna facilita su uso, ofreciendo estabilización para todo tipo de tomas, incluso ultra gran angular. La nueva inteligencia artificial ajusta automáticamente los parámetros para obtener los mejores resultados.
<b>VitaScene v5 Pro</b>	<b>Pro Dad</b>	Este complemento ofrece más de 1,700 plantillas de efectos, incluyendo 300 nuevos efectos de fallo, ampliando las posibilidades creativas para editores de video. Destacan los efectos de fallo, proporcionando interrupciones visuales únicas. Además, ofrece una amplia gama de plantillas de efectos versátiles, desde transiciones sutiles hasta filtros atractivos, todo en tiempo real gracias al renderizado de GPU. VitaScene V5 también mejora la calidad de grabaciones antiguas y ofrece efectos impresionantes en superposiciones de texto y gráficos, sin esfuerzo de programación. Con un amplio soporte de hardware, VitaScene V5 garantiza una posproducción eficiente en diversas soluciones de edición.

<b>Magic Bullet</b>	<b>Red Giant</b>	Conjunto de complementos para corrección de color, acabado y apariencia de películas. Con herramientas de gradación de color en tiempo real, eliminación de ruido de video y retoque cosmético.
<b>Universe</b>	<b>Red Giant</b>	Complemento de efectos y transiciones de video diseñado para editores y artistas de gráficos en movimiento. Universe permite estilizar el metraje con looks retro y modernos, además de generar hermosos fondos en bucle, brillos, animaciones de texto y otros efectos.
<b>RE:Match</b>	<b>RE:Vision Effects, Inc.</b>	Ofrece la capacidad de combinar automáticamente colores, corrigiendo el color de una toma para que coincida con otra cuando se utilicen múltiples tomas o cámaras. Es fácil de controlar, ya que puede hacer coincidencias usando la imagen completa o parte de ella, y puede aplicarse en cualquier momento. Además, mejora el metraje estéreo al saber que las dos vistas se capturan simultáneamente con una pequeña distancia entre ellas.
<b>Light Pack</b>	<b>SugarFx</b>	El conjunto LightPack ofrece potentes efectos de luz, permitiendo la creación de destellos de lentes sofisticados, efectos de brillo automáticos y transiciones relacionadas con la luz a través de una variedad de filtros incluidos en este conjunto.
<b>Moods</b>	<b>Yanobox</b>	Moods ofrece las herramientas esenciales para lograr fácilmente un equilibrio de color y looks estilizados en plazos ajustados. Compatible con FxFactory, una arquitectura de efectos visuales revolucionaria, Moods proporciona una solución eficiente y versátil para la manipulación de colores y estilos en proyectos audiovisuales.
<b>Motion Array</b>	<b>Motion Array</b>	Proporciona una amplia gama de recursos como plantillas de video, efectos visuales, transiciones, música libre de derechos, efectos de sonido y clips de video de alta calidad. Esta plataforma facilita la creación y mejora de proyectos audiovisuales mediante herramientas y elementos esenciales para la edición, optimizando el flujo de trabajo de los editores y productores.

*Nota: Complementos para Adobe Premiere Pro (Rodríguez, 2024)*

### 4.3. Pipeline de Barrera Studios

Luego del proceso de rodaje, los videos capturados son importados al software de edición, para luego pasar por el proceso de montaje, donde la historia a contar es plasmada en la línea de tiempo del proyecto en edición. Debido a las características de la grabación de video, es necesario que el video ya cortado y organizado pase por un proceso de corrección de color y etalonaje, y del mismo modo, el audio capturado debe ser optimizado. En cuanto al diseño sonoro: música, efectos y ambientes, Barrera Studios trabaja con recursos sonoros propios y adquiridos previamente; también cuenta con una suscripción a Epidemic Sound, plataforma que facilita la adquisición de música, ambientes y efectos sonoros, con los cuales se completa el diseño sonoro del producto audiovisual.

Una vez terminado, el video es revisado por el jefe de editores, el cual da el visto bueno para realizar una publicación, o en caso contrario, a realizas correcciones en el mismo. Con el visto bueno, el video es exportado en las proporciones 4:5, para ser publicado más adelante en la página de facebook “Camila”

## 4.4. Propuesta de flujo de postproducción para Barrera Studios

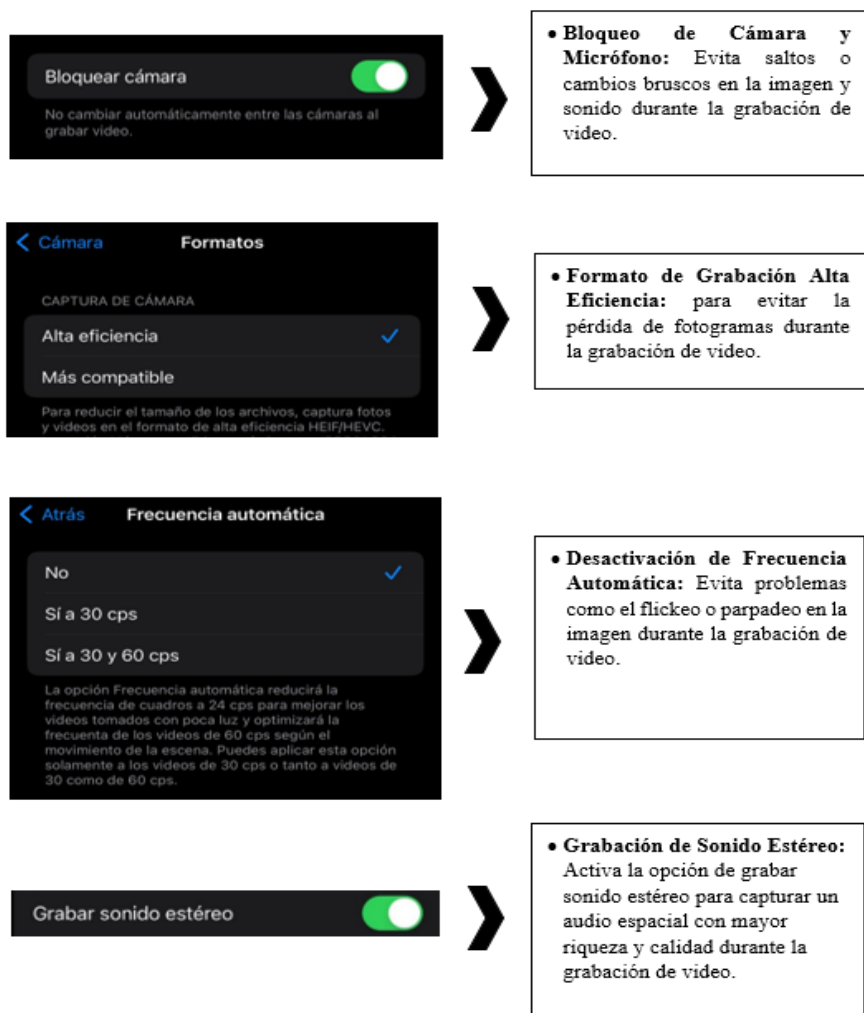
Tomando en cuenta el pipeline de la empresa, y respaldado por los procesos que siguen los casos de estudio mencionados en el marco teórico, realizaremos un planteamiento de cada fase que se necesita para la postproducción de un producto audiovisual en Barrera Studios:

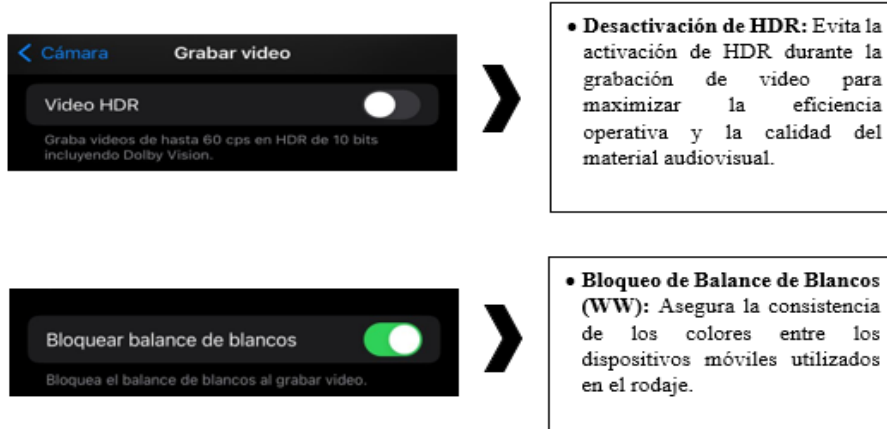
### 4.4.1. Configuraciones para la captura de video

El dispositivo primario utilizado para la captura de material en Barrera Studios es el iPhone 13 Pro Max, el cual permite la grabación de videos en una calidad máxima de 4k a 60 FPS (cuadros por segundo), mismo que debe ser ajustado desde Configuraciones, seleccionando Cámara, proponiendo las siguientes configuraciones:

**Figura 1**

*Configuraciones para grabación con iPhone 13 Pro Max*





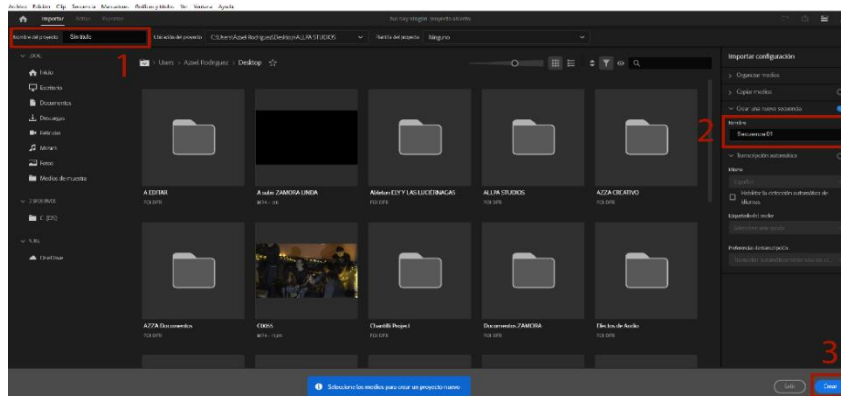
*Nota:* Capturas de pantalla del proceso de configuración de la cámara del dispositivo *iPhone 13 Pro Max*. (Rodríguez, 2024)

#### 4.4.2. Ingesta del material grabado

Durante el proceso de postproducción audiovisual, la ingesta de los videos capturados se puede realizar a través de varias aplicaciones, tales como *iCloud*, *Intel Unison*, *AirDisk* o *VLC Media Player*, pero su uso está limitado por costos, capacidad de almacenamiento y dependencia de la velocidad de internet. Una alternativa eficaz es la conexión directa entre el *iPhone* y el ordenador a través del cable de carga. Una vez conectados, se accede desde **Equipo** a los archivos multimedia del dispositivo móvil, se seleccionan los archivos relevantes y se guardan en una carpeta en el ordenador, facilitando su posterior edición y gestión. Una vez transferidos los videos a la *PC*, se puede proceder con el proceso de ingesta del contenido audiovisual en *Premiere Pro*. Para comenzar, se procederá a crear un **Nuevo proyecto** desde la ventana de inicio de *Premiere Pro*. Se asignará un nombre al proyecto y posteriormente se nombrará también a la secuencia. Se mantendrán las configuraciones predeterminadas y se seleccionará **Crear** para iniciar el proyecto, como se muestra en la

**Figura 2**

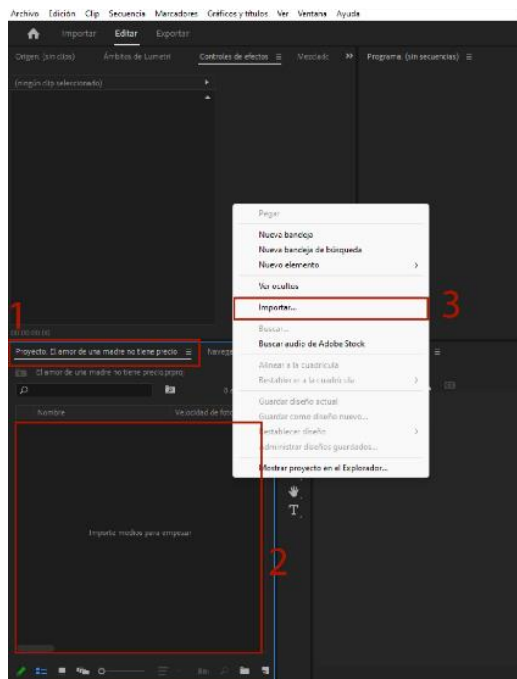
*Creación de nuevo proyecto en Premiere Pro.*



*Nota.* Capturas de pantalla de la creación de un nuevo proyecto en *Adobe Premier Pro (24.4)*, (Rodríguez, 2024).

Una vez que el proyecto ha sido creado, como se muestra en la **Figura 3**, procedemos a dirigirnos a la pestaña **Proyecto, Importar medios para comenzar**, click derecho y seleccionamos la opción **Importar**. Posteriormente, elegimos la carpeta donde hemos transferido nuestros archivos desde el *iPhone* para iniciar la importación de los videos a nuestro proyecto de Premiere Pro.

**Figura 3**  
*Importación de material en Premiere Pro.*



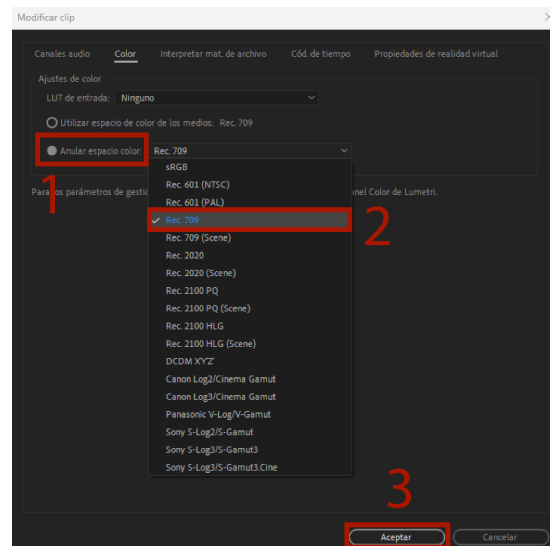
*Nota.* Captura de pantalla del proceso de importación de video en *Adobe Premier Pro (24.4)*, (Rodriguez,2024).

Una vez que los archivos multimedia han sido importados, debemos anular su espacio de color como se muestra en la **Figura 4**, recomendación que el equipo de Adobe Premiere en su página pone a la disposición para solucionar inconvenientes de sobreexposición en videos capturados por *iPhone*, seleccionando los clips y dando click derecho, **Modificar**, luego **Color**, y cambiamos la opción de **Anular espacio color**, seleccionando **Rec.709** y damos en **Aceptar**.



## Figura 4

Proceso de anulación espacio de color.

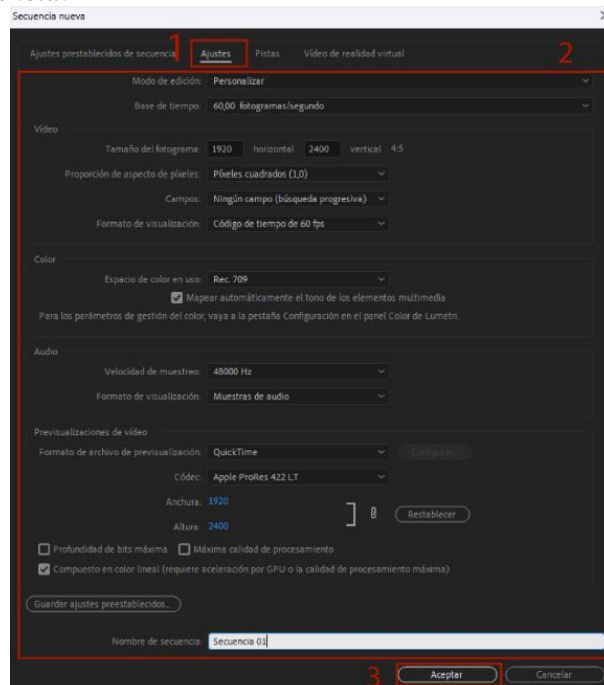


*Nota.* Captura de pantalla del proceso de anulación del espacio de color en *Adobe Premier Pro (24.4)*, (Rodríguez,2024).

Procedemos a crear la secuencia dentro de la pestaña de **Ajustes** en *Premiere Pro*, tomando en cuenta los ajustes de la **Figura 5**.

## Figura 5

*Ajustes de secuencia.*



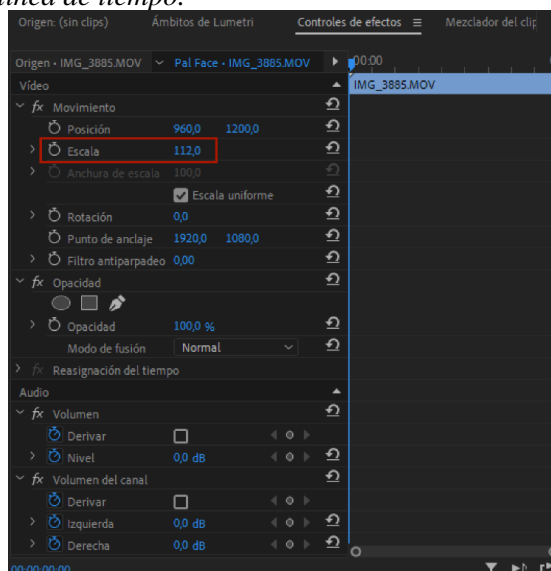
*Nota.* Captura de pantalla de la configuración de la secuencia en *Adobe Premier Pro (24.4)*. (Rodríguez,2024)

### 4.4.3. Montaje

Para el montaje de un cortometraje en Premiere Pro, es esencial preparar exhaustivamente el material previamente. En la mayoría de los cortometrajes, se emplean dos cámaras simultáneamente junto con una grabación de audio. Para facilitar la sincronización de estas diferentes fuentes de medios, se recomienda copiar las tres carpetas (correspondientes a cámara 1, cámara 2 y audio) en la secuencia de edición, superponiéndolas en canales separados. Este enfoque permite establecer una referencia temporal más clara.

Debido a que los videos fueron grabados en 3840x2160, tendremos que reescalarlos en la línea de tiempo ajustándolos a la secuencia, usando la herramienta **Escala (Figura 6)**, en el panel de **Controles de efectos**. Para agilizar este proceso, lo que se puede hacer es copiar la sección **Movimiento** del clip que acabamos de manipular y luego seleccionamos todos los clips en la línea de tiempo y damos **Control + V**, haciendo que ahora todos los clips posean la misma escala.

**Figura 6**  
*Reescalado en la línea de tiempo.*



*Nota.* Captura de pantalla de Reescalado en *Adobe Premier Pro (24.4)*, (Rodríguez,2024).

Se organiza el material en la línea de tiempo, seleccionando las dos cámaras y su respectivo audio, y haciendo clic derecho sobre ellas, se despliega un menú flotante en el que se elige la opción **Sincronizar** con la opción **Audio** seleccionada.

Una vez sincronizado el material, se procede a organizar las tomas con sus respectivos audios en orden cronológico, una tarea guiada por el director designado para el cortometraje, utilizando para ello los instrumentos dispuestos en el panel **Herramientas**, permitiendo recortar y seleccionar segmentos deseados, facilitando la disposición ordenada de las escenas.

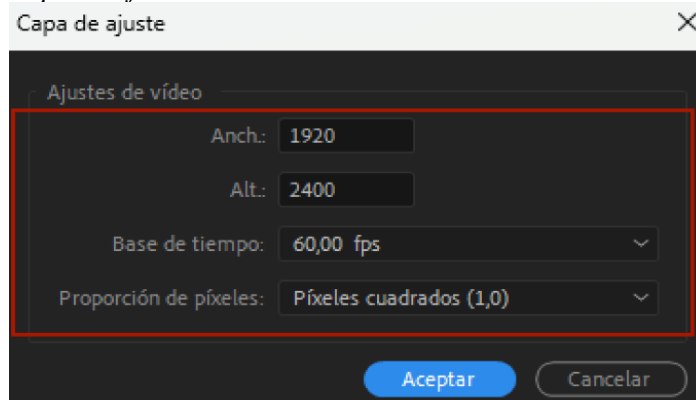
#### 4.4.4. Corrección de color y Etalonaje

Para llevar a cabo la corrección de color, es fundamental la modificación del espacio de color de los clips importados en un inicio y de la secuencia actual a **Rec.709**. Esta alineación en los espacios de color asegura una corrección de color precisa y coherente, lo que resulta en una reproducción de color fiel y consistente en el cortometraje finalizado.

Una vez confirmado que se ha completado el paso anterior, procedemos con la corrección de color utilizando **Capa de ajustes**. Para crearla, seleccionamos el icono de **Nuevo elemento** ubicado en la parte inferior del **Navegador de medios** y elegimos **Capa de Ajuste**, misma que debe poseer las características de la secuencia actual. Para los procesos de corrección de color y etalonaje, siempre se ubicará la capa de ajustes sobre el clip a modificarse en la línea de tiempo.

**Figura 7**

*Creación de capa de ajustes.*



*Nota.* Captura de pantalla de configuración de la capa de ajustes en *Adobe Premier Pro (24.4)*, (Rodríguez,2024).

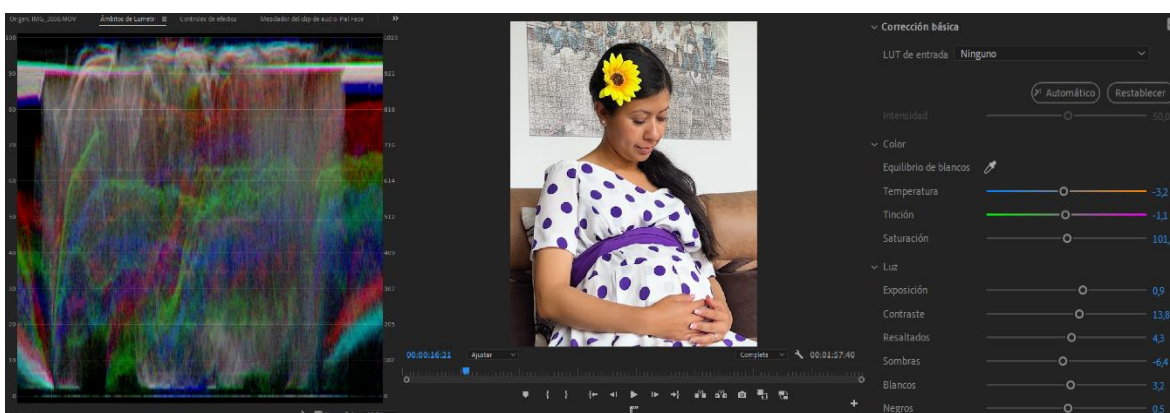
Después de haber completado los pasos mencionados anteriormente y con la capa de ajustes seleccionada sobre el clip a modificar, procederemos a acceder al panel de **Espacios de trabajo**, y seleccionaremos la opción **Color**. Esto abrirá el panel de **Color de Lumetri**, el cual proporciona una variedad de herramientas para la manipulación del color del video a editar.

Es fundamental considerar que los lineamientos básicos para realizar las correcciones cromáticas que se presentarán a continuación son recomendaciones generales, dado que cada grabación se lleva a cabo en contextos diferentes, no existe una fórmula universal de corrección de color que sea aplicable a todos los cortometrajes, siendo muestra de ello la sección de **Corrección Básica**, donde abordaremos ajustes en el **Equilibrio de blancos** para conseguir una coherencia estética en todo el cortometraje. Esto se logra mediante las opciones de **Temperatura**, **Tinte** y **Saturación**. Posteriormente, nos adentraremos en correcciones de luz, ajustando parámetros como la **Exposición**, **Contraste**, **Resaltados**, **Sombras**, **Blancos** y **Negros**. Por lo tanto, es necesaria una evaluación meticulosa de cada

escena y toma, ajustando los parámetros de color de acuerdo con las necesidades específicas de cada proyecto y las condiciones de iluminación particulares en las que se realizó la filmación.

Utilizando las opciones de visualización de **Ámbitos de Lumetri**, podemos apoyarnos para realizar las correcciones básicas, utilizando el visor de **Forma de onda** para identificar las áreas más luminosas y más oscuras de un clip. Es importante asegurarnos de que estas áreas no excedan el 100 ni toquen la sección del 0 en el visor de **Forma de onda**. De esta manera, podremos corregir rápidamente las sobreexposiciones o subexposiciones en la imagen, tomando como ejemplo la **Figura 8**.

**Figura 8**  
*Corrección de color*



*Nota.* Captura de pantalla de parámetros de corrección de color en *Adobe Premier Pro (24.4)*, (Rodríguez, 2024).

Para corregir los tonos de piel, utilizaremos la herramienta **Curvas de Color de Lumetri**, desde el apartado de **Tono y tono**, donde seleccionaremos el cuentagotas, haciendo clic en la piel a editar para obtener una muestra de tono, permitiéndonos posteriormente modificarlo de manera más precisa con la línea guía del **Vectorscopio**.

Es fundamental ajustar la saturación de los colores, utilizando nuevamente el visor del **Vectorscopio** como guía. Empezaremos subiendo la saturación desde el apartado de **Corrección básica**, sección **Color**, entre un 130 y 150, dependiendo la necesidad. Cuando un color exhibe una saturación elevada, se aleja del centro de la figura del vectorscopio, mientras que, si está desaturado, tiende a acercarse al centro. No existe una norma estricta que determine cuánta saturación es la adecuada, ya que esta decisión está influenciada por preferencias personales y requerimientos específicos del proyecto.

Para facilitar el proceso descrito anteriormente, se ha creado un *LUT* de corrección de color, que actúa como un archivo con información cromática, diseñado en el presente caso para priorizar la corrección de color inicial, considerando los parámetros que el iPhone tiende a resaltar durante la grabación. Esto permite que las correcciones se realicen de manera más

rápida y eficiente.

El etalonaje se erige como una faceta primordial en la narrativa que se busca transmitir mediante la estética final de color que adquiere el producto audiovisual. En este sentido, siguiendo las preferencias establecidas por la empresa, se ha prescindido de las colorizaciones cinematográficas, optando, en cambio, por una paleta que resalta la saturación y los colores vivos.

Para lograr una saturación óptima de los colores, se empleará la herramienta **Curvas** dentro de la sección **Color de Lumetri**. Al aplicar esta técnica, se busca mantener un equilibrio visual entre los diferentes tonos de color, garantizando que cada uno resalte sin dominar excesivamente la composición visual, contribuyendo así a la coherencia estética del proyecto audiovisual. De manera similar a la corrección de color, también se ha creado una *LUT* de etalonaje, lo que permite reducir significativamente los tiempos de colorización.

De esta manera, tras los procesos previamente detallados, hemos completado la fase de corrección de color y etalonaje, finalizando así la etapa de edición visual del producto audiovisual en cuestión. Entre los complementos mencionados en la **Figura 1**, se encuentran aquellos que ofrecen opciones de etalonaje, los cuales pueden ser de gran utilidad al momento de abordar esta etapa del flujo de postproducción, de donde, por su accesibilidad económica y cantidad de opciones que ofrece, recomendamos *Motion Array*.

#### **4.4.5. Diseño Sonoro**

En el contexto del diseño sonoro para la producción de cortometrajes, una práctica habitual en la empresa Barrera Studios, se identifican cuatro componentes fundamentales a considerar: diálogos, musicalización, efectos y ambientes.

**Los diálogos**, como elemento primordial en la narrativa audiovisual, encapsulan las interacciones verbales entre los personajes. La claridad y la expresividad de estos diálogos son aspectos críticos para su efectiva transmisión al espectador, razón por la cual es necesario que todos los diálogos pasen por una cadena de efectos.

Es importante destacar que se ha implementado la herramienta **Sonido Esencial**, que utiliza inteligencia artificial para agilizar la edición de diálogos, musicalización, efectos de audio y ambientes. Aunque esta herramienta puede ahorrar tiempo mediante automatizaciones, aún no alcanzan el nivel deseado para los productos audiovisuales que se realizan en Barrera Studios, dado que cada proyecto audiovisual es único y puede necesitar ajustes específicos, la intervención manual del editor sigue siendo indispensable.

El proceso de optimización y corrección de los diálogos en Premiere Pro, inicia haciendo clic en la opción **Ventana**, luego seleccionamos **Mezclador de pista de audio**, lo que abrirá una ventana que exhibirá las diversas pistas de audio presentes en el proyecto. Al

pulsar la flecha situada en la esquina superior izquierda del panel, se desplegarán los casilleros correspondientes, permitiendo así la disposición de los diferentes efectos de audio requeridos para la mejora del sonido de los diálogos que enunciamos en la **Figura 9**.

**Figura 9**  
*Cadena de efectos para edición de diálogos.*

Orden	Efecto	Detalle
1	Ecuador paramétrico	Disponible dentro de la sección <b>Filtro y EC</b> . Para aplicarlo, se debe abrir el efecto haciendo doble clic en su casilla correspondiente. Luego, en la opción de <b>Ajustes preestablecidos</b> , se elige <b>Amplificador vocal</b> . Este ajuste predefinido está diseñado para resaltar las frecuencias clave de la voz, contribuyendo así a mejorar su claridad y presencia en el sonido final del diálogo.
2	Eliminador de chasquidos	Marca el inicio del proceso de eliminación de ruidos que puedan afectar la claridad de los diálogos. Una vez seleccionado este efecto, se procede a abrir su interfaz correspondiente. Dentro del efecto, existen opciones a elegir como la <b>Reducción ligera</b> , <b>Reducción media</b> y <b>Reducción intensa</b> . En la mayoría de los casos, se recomienda comenzar con la <b>Reducción Ligera</b> , ajuste que ofrece una reducción sutil de los ruidos sin comprometer la calidad del diálogo original.
3	Mastering	Localizado dentro de la categoría Especial. En esta etapa, se elige el ajuste predefinido denominado Claridad Sutil. Este ajuste está diseñado para mejorar el sonido general de los diálogos al configurar automáticamente una serie de parámetros importantes, tales como la reverberación, la amplificación, el limitador y la ganancia.
4	Compresor multibanda	Ubicado dentro de la sección <b>Amplitud y compresión</b> . Este efecto se utiliza para aumentar la presencia y la consistencia de la voz en el sonido final. Para ello, se selecciona el ajuste predefinido denominado <b>Difusión</b> . Este ajuste configura el compresor multibanda de manera óptima para mejorar la presencia vocal, garantizando una distribución uniforme de la compresión en todas las frecuencias, lo que contribuye a una reproducción más equilibrada y atractiva del diálogo.
5	Eliminar ruido	Disponible dentro de la categoría <b>Reducción de ruido y restauración</b> . Dado que el compresor multibanda puede aumentar la percepción de ruido de fondo en el audio, este efecto es crucial para controlar dichos artefactos no deseados. Al igual que en el caso del eliminador de chasquidos, se ofrecen opciones de reducción de ruido adaptadas a la intensidad del mismo en el audio. Se recomienda iniciar con la <b>Reducción de ruido ligera</b> si el ruido es mínimo o moderado. En caso de que el ruido sea más intrusivo, se puede optar por la <b>Reducción de ruido fuerte</b> para una eliminación más completa y efectiva. Este procedimiento asegura que el sonido final del diálogo esté libre de distracciones y sea de la más alta calidad posible.

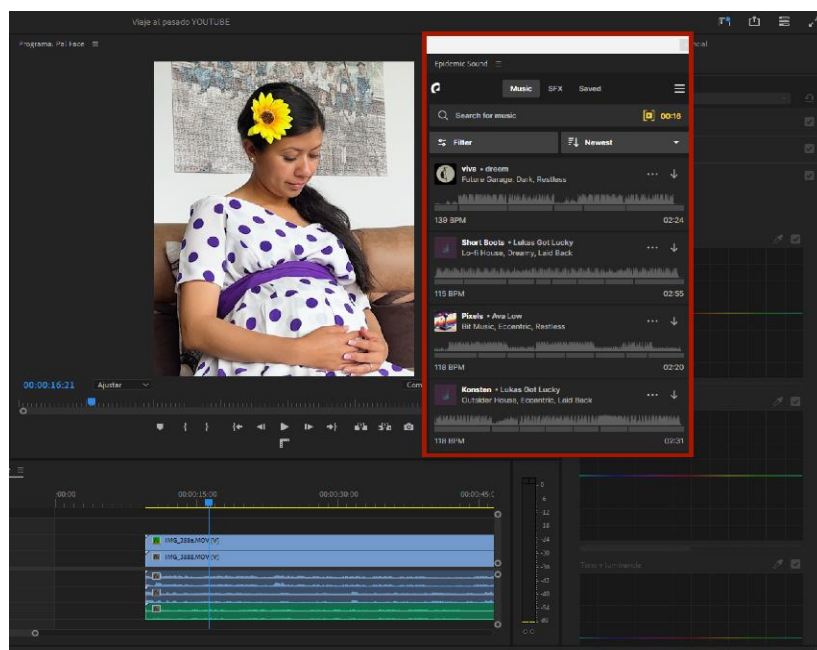
*Nota.* Secuencia de efectos de audio recomendados para la optimización de diálogos en *Adobe Premier Pro (24.4)* (Rodríguez, 2024)

**La musicalización, efectos de sonido y ambientes** desempeñan un papel fundamental en la configuración de las atmósferas emocionales y narrativas dentro de un cortometraje. En respuesta a esta necesidad, diversas empresas ofrecen servicios de música y efectos sonoros a través de suscripciones, permitiendo a los usuarios acceder a amplias bibliotecas de pistas. Estas suscripciones no solo proporcionan derechos de uso, sino que también permiten la monetización de los contenidos audiovisuales. Esto facilita a los creadores el acceso a opciones sonoras de alta calidad, asegurando el cumplimiento de los requisitos legales.

Del mismo modo, el manejo de efectos sonoros y ambientes es fundamental y se aborda en distintas etapas del proceso. Los efectos sonoros destacan acciones y transiciones, mientras que los ambientes sitúan al espectador geográficamente, recreando sonidos naturales o específicos. y efectos que enriquecen la experiencia auditiva de los proyectos.

Barrera Studios ha optado por suscribirse a *Epidemic Sound*, una plataforma que ofrece una vasta biblioteca de música y sonidos. El complemento *Epidemic Sound AB*, disponible en *Adobe Exchange*, ofrece acceso directo e integrado a la amplia biblioteca de música, efectos y ambientes de *Epidemic Sound* desde la interfaz de *Premiere Pro* (**Figura 10**). Una vez instalado, los usuarios pueden acceder a esta herramienta desde la opción **Ventana**, luego **Extensiones**, y seleccionamos *Epidemic Sound*. Al abrir la extensión, pueden iniciar sesión y explorar y descargar el material sonoro necesario sin salir de *Premiere Pro*.

**Figura 10**  
*Complemento Epidemic Sound.*



**Nota.** Captura de pantalla complemento *Epidemic Sound* Tomado de *Adobe Premier Pro* (2024). (Rodríguez,2024).

#### **4.4.6. Exportación del material**

Durante el proceso de exportación de un cortometraje, se busca conservar una calidad visual óptima y reducir el tamaño del archivo resultante. Esto es esencial para facilitar la distribución y reproducción del video, especialmente en plataformas en línea, sin comprometer la experiencia del espectador.

Para el proceso de exportación de cortometrajes de la empresa Barrera Studios se propone considerar las configuraciones de la **Figura 11**, accediendo a la opción **Archivo**, luego **Exportar**, seleccionamos **Medios**, prestando especial atención en el **Formato**, los **Ajustes básicos de video**, y los **Ajustes de velocidad**. El resto de configuraciones serían las que Premiere Pro plantea por defecto.



**Figura 11**  
Configuración para exportación de video.

The screenshot shows the 'Export Settings' dialog in Adobe Premiere Pro, specifically the 'Video' tab. The settings are as follows:

- Formato:** HEVC (H.265)
- Ajustes básicos de vídeo:**
  - Tamaño de fotograma: Custom (1920 x 2400)
  - Velocidad de fotograma: 60
  - Aspecto: Píxeles cuadrados (1,0)
- Procesamiento:**
  - Procesar a la máxima profundidad
  - Usar calidad de procesamiento máxima
  - Representar solo canal alfa
- Ajustes de codificación:**
  - Rendimiento: Aceleración de hardware
  - Perfil: Principal
  - Máximo (cd/m<sup>2</sup>): 1000
  - Promedio (cd/m<sup>2</sup>): 200
- Ajustes de velocidad:**
  - Codificación de velocidad: VBR, 1 paso
  - Velocidad de destino [Mbps]: 35
  - Calidad: Buena

Four callout boxes provide detailed explanations for these settings:

- Formato (HEVC):** Se propone el códec de compresión H.265 debido a su capacidad para mantener una calidad visual aceptable con un tamaño de archivo reducido, una elección ampliamente respaldada en la industria.
- Tamaño de fotograma (1920x2400):** Se ha determinado ajustar la resolución del video para la plataforma de Facebook, utilizando las proporciones establecidas por la empresa de 1920x2400 píxeles, lo que asegura una visualización óptima en dispositivos móviles y una experiencia de usuario mejorada. Manteniendo la tasa de fotogramas original de 60 FPS, se garantiza una reproducción fluida y de alta calidad del contenido, especialmente en escenas con movimiento rápido o detalles precisos.
- Procesamiento (Máxima profundidad y calidad):** Es importante también seleccionar las casillas de **Procesar a la máxima profundidad**, dado que así aprovecharemos la calidad de video, y la de **Usar calidad de procesamiento máxima**, debido a que por lo general se reescala el video capturado en 4k, brindando mayor detalle en la imagen.
- Rendimiento (Aceleración de hardware):** Esta elección habilita el aprovechamiento del hardware NVIDIA presente en los dispositivos de la empresa, lo que optimiza el proceso de codificación. Este enfoque puede resultar especialmente beneficioso en términos de eficiencia y velocidad de procesamiento, aprovechando al máximo los recursos disponibles para mejorar el rendimiento general del sistema de codificación.
- Codificación de velocidad (VBR, 1 paso):** Para la codificación de velocidad, hemos optado por seleccionar VBR de 1 paso, que es ampliamente recomendado para plataformas de redes sociales. Este método no presenta variaciones notables en comparación con el VBR de 2 pasos, pero es considerablemente más rápido que el método CBR, como señala Gerardo Gherman (2022). Hemos establecido una velocidad de destino de 35 Mbps, lo que nos permite conservar la calidad del video mientras obtenemos un archivo con un peso moderado. Esta configuración se encuentra dentro de las recomendaciones proporcionadas por el Servicio de Ayuda para empresas de Facebook (2024), que sugiere velocidades de entre 25 y 60 Mbps para la mejor experiencia de visualización en su plataforma.

**Nota.** Configuración de ajustes de exportado de video en *Adobe Premier Pro (24.4)*, (Rodríguez, 2024).

#### **4.4.7. Revisión y correcciones**

En esta sección, una vez que el material audiovisual ha alcanzado su versión final, es sometido a una revisión por parte del director del cortometraje. El objetivo de esta revisión es verificar que el montaje del video refleje fielmente el guion y que se hayan cumplido las etapas de diseño sonoro, corrección de color y etalonaje. En caso de identificarse discrepancias o áreas de mejora, el editor deberá priorizar la implementación de las correcciones necesarias, garantizando que el producto audiovisual esté listo dentro del plazo de entrega estipulado. Debido a que siempre se posee la presencia de los directores en la empresa, no es necesaria la utilización de complementos que permitan realizar una revisión telemática de los cortometrajes.

### **5. Ejercicios de observación**

En el marco de la presente investigación, se llevaron a cabo ejercicios de observación que incluyeron técnicas de observación social y participante.

**5.1.Observación social:** Se consultó a cinco expertos en el ámbito de la postproducción digital audiovisual, quienes colaboraron en la implementación del nuevo flujo de trabajo en la postproducción de cortometrajes. Tras llevar a cabo la aplicación práctica y la evaluación del proceso, los expertos llegaron a la conclusión de que la propuesta resulta funcional y altamente beneficiosa para los profesionales dedicados a la producción audiovisual.

**5.2.Observación participante:** Como investigador, me integré activamente en la elaboración y evaluación del flujo para la postproducción de cortometrajes en Barrera Studios, utilizando el software Adobe Premiere Pro. Esta inmersión me permitió observar de primera mano las interacciones, procedimientos y desafíos enfrentados durante el proceso de postproducción, desde la importación del material hasta la entrega del producto final. Mi participación activa facilitó la identificación de áreas de mejora y me proporcionó una comprensión detallada de las dinámicas operativas y necesidades específicas del equipo. Los datos recopilados a través de esta observación participante fueron analizados para desarrollar un flujo de trabajo optimizado, adaptado a las particularidades y demandas de Barrera Studios, con el objetivo de mejorar la eficiencia y calidad de sus productos audiovisuales."

### **6. Consulta a expertos**

Es imperativo someter el actual flujo de postproducción a la revisión de otros profesionales en el campo de la postproducción. Por consiguiente, se ha designado a cinco expertos en el área para evaluar su funcionamiento y proporcionar una retroalimentación constructiva. Este proceso es fundamental para fortalecer la propuesta actual.

## Figura 12

*Mg. Andrea Maribel Guanuchi Morocho*



*Nota.* Magíster en Dirección y Postproducción Audiovisual Digital y Licenciada en Cine y Audiovisuales

Mg. Andriu Guanuchi (2024), considera que la propuesta de flujo de postproducción es acertada, ya que facilita un desempeño óptimo en la producción audiovisual. Este enfoque permite la creación de contenido de manera sencilla y directa, incluso cuando se utilizan dispositivos móviles, cumpliendo efectivamente con los objetivos en la postproducción de cortometrajes en un período de tiempo reducido. Guanuchi señala que se podría mejorar el aprovechamiento del material a editar utilizando un software de *Apple*, como *Final Cut Pro X*, ya que este puede ofrecer un mejor rendimiento debido a la mayor compatibilidad entre los *iPhones* utilizados para la grabación y el software de edición de la misma marca. (**Figura 12**)

### **Figura 13**

*Irvin Alexi Aguilar Solano*



*Nota.* Gerente propietario de Zebra Producciones con una década de experiencia en producción audiovisual, y actual editor y camarógrafo de Barrera Studios

Irvin Aguilar (2024), ha evaluado exhaustivamente el flujo de postproducción propuesto y considera que este aporte es valioso para los profesionales del campo de la postproducción audiovisual que aspiran a entregar trabajos de alta calidad. Aguilar subraya la importancia de los dispositivos móviles en la actualidad, destacando la relevancia de comprender plenamente sus capacidades y la versatilidad que ofrecen para la generación de contenidos audiovisuales. **(Figura 13)**

## **Figura 14**

*Mg. Camila Muñoz Alejandro*



*Nota.* Magíster en Dirección y Postproducción Audiovisual Digital, con experiencia en la postproducción de video y manejo de cámaras

Camila Muñoz Alejandro (2024), considera que el presente flujo de postproducción facilita un pipeline ordenado, garantizando la calidad final del producto audiovisual, brindando una explicación clara y de utilidad para principiantes como también para entendidos en la materia. **(Figura 14)**

## Figura 15

*Lic. María Fernanda Jiménez Sánchez*



**Nota.** Licenciada en Ciencias de la Comunicación Social, camarógrafo y editor de Barrera Studios.

María Fernanda Jiménez (2024), considera que el flujo de trabajo, desde su fase inicial de ingesta de material hasta el momento de exportar el cortometraje finalizado, se desarrolla de manera fluida y eficiente. Esta claridad en los pasos a seguir no solo simplifica el trabajo diario, sino que también permite optimizar los recursos y minimizar los tiempos de producción. Además, al ser un proceso fácil de comprender y ejecutar, facilita la integración de nuevos miembros al equipo de edición y asegura una mayor consistencia en la calidad del producto final. (**Figura 15**)

## **Figura 16**

*Mg. Darío Sánchez Salinas*



*Nota.* Magíster en Dirección y Postproducción Audiovisual Digital, y Productor Audiovisual en la Dirección de Comunicación e Imagen Institucional de la Universidad Nacional de Loja.

Darío Sánchez Salinas (2024) destaca la importancia del flujo de postproducción presentado, al considerarlo un recurso valioso que aborda aspectos críticos para la calidad de los productos audiovisuales. Sánchez resalta especialmente su capacidad para optimizar procesos que suelen ser llevados a cabo de manera arbitraria o desorganizada, enfatizando la necesidad de un enfoque estructurado en la postproducción digital. En este sentido, el trabajo propuesto no solo ofrece una guía ordenada y eficaz, sino que también proporciona una contribución significativa al campo de la producción audiovisual. (**Figura 16**)

## **7. Conclusiones**

Tras llevar a cabo la investigación en cuestión, se ha logrado desarrollar un flujo de postproducción digital audiovisual optimizado destinado a la empresa Barrera Studios, usando el software Adobe Premiere Pro, con el propósito de mejorar la eficiencia en los procesos asociados a la edición de cortometrajes.

Se analizaron diversos complementos útiles para la postproducción digital audiovisual, cuya implementación será viable conforme la empresa disponga de los recursos económicos necesarios para adquirirlos, dado su alto costo. La eventual adopción de estas herramientas complementarias, orientadas a agilizar y automatizar tareas, será una decisión que la empresa deberá tomar en su momento. No obstante, el presente estudio se concentra en la concepción de un flujo de trabajo basado en los recursos actualmente disponibles para Barrera Studios.

El flujo de trabajo propuesto se aplicó a uno de los cortometrajes de la empresa Barrera Studios, comprobando así su funcionalidad al momento de ser llevado a cabo en procesos de postproducción digital audiovisual.

Expertos en el área de producción audiovisual han evaluado el flujo de postproducción propuesto y determinan que es claro y funcional, cumpliendo a cabalidad con el objetivo de que el mismo pueda ser usado como un manual para la postproducción audiovisual en la empresa Barrera Studios y como referencia en la edición de video en general.



## Referencias Bibliográficas

- Adobe Systems. (2024). *Adobe Premiere Pro (Versión 24.4) [Software de edición]*. Recuperado de <https://www.adobe.com/products/premiere.html>
- Adobe. (2024). *Le damos la bienvenida a la Guía del usuario de Premiere Pro, Adobe*. Recuperado el 7 de mayo de 2024 de: <https://acortar.link/KsQE0w>
- Affranchino, J. (2017). *El flujo de trabajo en la corrección de color de producciones audiovisuales*. [Trabajo de Fin de Maestría, Escuela Politécnica Superior de Gandia]. Recuperado el 24 de abril de 2024 de: <http://hdl.handle.net/10251/90111>
- Artlist.io. (2024). *Go beyond your imagination with powerful plugins*, Artlist. Recuperado el 27 de abril de 2024 de: <https://artlist.io/plugins>
- BorisFX. (2024). *Tools for content creator, Continuum*. Recuperado el 28 de abril de 2024 de: <https://borisfx.com/products/continuum/>
- Digital Anarchy. (2024). *Video Plugins. Digital Anarchy, Smart Tools for Creative Minds*. Recuperado el 26 de abril de 2024 de: <https://acortar.link/GXb1LD>
- Duchesneau, D. y Jensen, V. (2024). *¿Qué es el rango dinámico?*, Adobe. Recuperado de: [¿Qué es el rango dinámico? | Adobe](https://www.adobe.com/es/learn/what-is-dynamic-range)
- Fx Factory. (2024). *Visual Effects, audio plugins and apps for video creator*. Recuperado de: [FxFactory](https://www.fxfactory.com/)
- Gherman, G. (2022). [Gerardo Gherman]. (17 de diciembre de 2022). *Como exportar videos en máxima calidad – Adobe Premiere*. Recuperado de: <https://acortar.link/tMO7az>
- Guevara, G., Verdesoto, A., Castro, N. (2020, julio). *Metodologías de investigación educativa (descriptivas, experimentales, participativas, y de investigación-acción)*. Revista Científica Mundo de la Investigación y el Conocimiento RECIMUNDO, páginas 163 – 173. [https://doi.org/10.26820/recimundo/4.\(3\).julio.2020.163-173](https://doi.org/10.26820/recimundo/4.(3).julio.2020.163-173)
- Honthaner, E. L. (2013). *The Complete Film Production Handbook* (4th ed.). Routledge. Recuperado de: <https://doi.org/10.4324/9780080884998>
- Jódar, J. y Polo, D. (2009). *Distribución de contenidos audiovisuales en Internet. La expansión de la alta definición y la migración del FLV al MPEG-4*. Razón y Palabra, 14(70). Recuperado de: <https://goo.gl/dtqRuD>
- Knott, R. (2024). *Los mejores formatos de video: ventajas y desventajas*. Tech Smith. Recuperado de: <https://acortar.link/CAHMUD>

- Marín, J. A. J. (2019). La puesta en escena y la postproducción digital del Fashion Film en España (2013-2017). El nuevo formato audiovisual de comunicación en moda concebido para Internet. *Revista de la Asociación Española de Investigación de la Comunicación*, 6(11), 165-184.
- Mendoza, S. L. H., & Monroy, T. I. S. (2018). Enfoques de la Investigación. *Boletín Científico de las Ciencias económico Administrativas del ICEA*, 7(13), 67-68.
- Minsky, M. (1986). *The society of mind*. Simon and Schuster.
- Montenegro, E. (2023). *Medios informativos digitales y el consumo de contenidos en la red social Facebook*. Recuperado de: <https://repositorio.upse.edu.ec/handle/46000/9800>
- Motion Array. (2024). *Explore unlimited Premiere Pro templates*. Recuperado de: Top Adobe Premiere Pro Templates | Motion Array
- New Blue. (2024). *Production-grade effects, titling and transitions, New Blue Post*. Recuperado de: <https://acortar.link/k3yI83>
- Okun, J. y Zwerman, S. (2010). *The VES Handbook of Visual Effects*. Elsevier Gezondheidszorg.
- Ozer, J. (2008). *Distribute expertise: Flash vs Silverlight*. Recuperado de: [http://digitalcontentproducer.com/videoencodvd/revfeat/flash\\_vs\\_silverlight/](http://digitalcontentproducer.com/videoencodvd/revfeat/flash_vs_silverlight/)
- Pixelan. (2024). *Overview of Pixelan's Video Effects Plugins & Transitions Plugins, Pixelan Software*. Recuperado de: <https://acortar.link/cwqRyQ>
- Pro Dad. (2024). *Pro Dad has the perfect tools for video editing and optimization. Pro Dad*. Recuperado de: proDAD - digital video effects, optimisation & forensic
- RE:Vision Effects. (2024). *Products for All Applications*. Recuperado de: [revisionfx.com/products/](https://revisionfx.com/products/)
- Red Giant. (2024). *Get all our Red Giant tools for filmmaking and motion graphics*. Maxon. Recuperado de: All the Red Giant tools at an affordable price | Red Giant by Maxon
- Robuskey. (2024). *High Grade Chroma Keyer, Research Institute of Systems Planning Inc*. Recuperado de: ROBUSKEY : High-Grade Chroma Keyer (isp.co.jp)
- Silva, D. (2020). *Preproducción y diseño del flujo de trabajo de la posproducción del tráiler del proyecto "Tsunami"*. [Trabajo de Fin de Maestría, Escuela Politécnica Superior de Gandia]. Recuperado de: <http://hdl.handle.net/10251/149694>
- Statista. (2023). *Ranking mundial de redes sociales por número de usuarios*. Recuperado de: Usuarios mundiales de las redes sociales líderes en 2023 | Statista

SugarFx. (2024). Products. Sugar Fx. Recuperado de: SUGARfx

Utray Delgado, F. (2015). El flujo de trabajo de la corrección de color en postproducción audiovisual. *Postproducción digital. Una perspectiva contemporánea*, 159-188.

Velarde, M. (2023). [Martin Velarde]. (14 de septiembre de 2023). *Como exportar videos para Instagram en máxima calidad*. Recuperado de: <https://acortar.link/CNkjPB>

Whitehurst, A. (2008, 16 diciembre). *The Visual Effects Pipeline*. [andrewwhitehurst.net](http://www.andrew-whitehurst.net). Recuperado el 22 de abril de 2020, de <http://www.andrew-whitehurst.net/pipeline.html>

Yanobox. (2024). Moods. Intuitive color correction plugin with onscreen controls. Recuperado de: Yanobox Moods.